

Գեղամ Մ. Բաղայան

**ԱՐԵՎՄՏՅԱՆ ՀԱՅԱՍՏԱՆԻ  
ՊԱՏՄԱԺՈՂՈՎՐԴԱԳՐԱԿԱՆ ՆԿԱՐԱԳԻՐԸ  
ՄԵԾ ԵՂԵՌՆԻ ՆԱԽՕՐԵԻՆ**

Մաս չորրորդ: Էրզրումի նահանգի արևելյան և հարավային գավառները\*

**Բանալի բառեր.** Բասեն, Թորթում, Նարիման, Խնուս, Քղի-Կեղի, Բայազետի սանջակ, Բայազետ քաղաք, Արծափ, Դիադին, Ղարաքիլիսա (Կարաքիլիսա), Ալաշկերտ, Դութաղ-Անթաք:

Շարունակելով Արևմտյան Հայաստանի պատմական աշխարհագրությանն ու ժողովրդագրությանը նվիրված մեր շարքը՝ ընթերցողի ուշադրությանն ենք ներկայացնում Էրզրումի նահանգի արևելյան և հարավային գավառները (թրք. kaza): Ներկա հոդվածում ընդգրկված են հետևյալ վարչամիավորները՝ **Բասեն, Թորթում, Նարիման** կամ **Մամրվան, Խնուս, Քղի** կամ **Կեղի** (բոլորն էլ՝ **Էրզրումի կենտրոնական սանջակում**), ինչպես նաև՝ **Բայազետ** քաղաքը և համանուն գավառը, **Դիադինը, Ղարաքիլիսան (Կարաքիլիսա), Ալաշկերտը** և **Դութաղը** կամ **Անթաքը** (բոլորն էլ՝ նահանգի 3-րդ՝ Բայազետի սանջակի կազմում):

Այս շարքում հանդիպող առանձին գավառներ Արևմտյան Հայաստանի մասշտաբով առավել հայաթափվածներից էին: Էրզրումի նահանգի գավառների հայազրկման գործընթացի սկիզբը դրվել է դեռ 16-17-րդ դդ. թուրք-պարսկական պատերազմների ժամանակ: Գտնվելով սահմանամերձ գոտում, հետևաբար՝ մշտապես հայտնվելով ռազմական գործողությունների թատերաբեմում, վերոհիշյալ բոլոր գավառներն անխտիր ենթարկվել են բազմաթիվ արհավիրքների՝ կոտորածների ու բռնագաղթի: Միայն **Շահ-Աբաս առաջինի** կողմից կազմակերպած 1604-1605 թթ. բռնագաղթի՝ **Մեծ սյուրգյունի** ընթացքում, Արևմտյան Հայաստանի արևելյան բազմաթիվ գավառներից, որոնց թվում էին ներկա հոդվածում քննվող գրեթե բոլոր վարչամիավորները, Այրարատյան նահանգ, իսկ այնուհետև՝

Ը (ԺԳ) փաթիլ, թիվ 1 (53) հունվար-մարտ, 2016  
ՎԿՎ համահայկական հանդես

\* Ընդունվել է տպագրության 15.03.2016:

Պարսկական տերության խորքերը քշվեց 60000 մարդ: Հատկանշական է, օրինակ, որ հարավային **Իրանի Չհարմահալ** գավառի հայերն ավանդաբար իրենց նախահայրենիքը համարում էին **Բասենը** («**Բասունա երկիրը**»): Այս գործընթացը շարունակվեց նաև 18-րդ դարում և 19-րդ դարի առաջին 30-ամյակի ընթացքում: Սակայն տարածաշրջանի հայաթափումը հիրավի աղետալի ծավալներ ընդունեց Ռուսական կայսրության կողմից Արևելյան Հայաստանի մի մասի նվաճումից հետո: 19-րդ դարի ընթացքում տեղի ունեցած ռուս-թուրքական 3 պատերազմները (1828-1829 թթ., 1853-1856 թթ. և 1877-1878 թթ.) սարսափելի հետևանքներ ունեցան նշված գավառների հայության համար: Բավական է նշել, որ **Բայազետի սանջակի** բոլոր վարչամիավորները, դրանց հետ և գավառակենտրոնը, ամեն անգամ՝ ռուսների կողմից երկարատև ռազմակալումից հետո, կրկին վերադարձվել են Օսմանյան կայսրությանը, որին հետևել է հայերի հերթական տեղափոխությունն Արևելյան Հայաստան: Այս բռնագաղթերի շարքում առանձնանում է հատկապես 1829-1830 թթ. արևմտահայերի մեծ գաղթը, երբ միայն **Բայազետի սանջակի** տարածքից հիմնականում **Սևանի ավազան**, նաև՝ **Սուրմալու** և **Արևելյան Շիրակ** ու արևելահայկական մյուս գավառներ տեղափոխվեց ավելի քան 2500 հայ ընտանիք՝ մեծ չափերով ամայացնելով **Բայազետ քաղաքը** և տասնյակ գյուղեր ու ավաններ: Ժողովրդագրական իրավիճակն ի վնաս հայերի փոխվեց նաև **Բասենում**, **Թեքմանում** (20-րդ դ. սկզբին կազմում էր Խնուսի գավառի հյուսիսային հատվածը), **Թորթումում** և **Նարինան-Մամրվանում**:

Այս ժամանակաշրջանից սկսվեց **Կենտրոնական Հայաստանի** էթնո-ժողովրդագրական պատկերի հիմնովին աղճատումը: Մեծ գաղթին անմիջապես հետևած քրդական մի շարք ցեղերի՝ ամայացած տարածքներում նստակեցության անցնելը, ինչն ամեն կերպ խրախուսվում էր թուրքական իշխանությունների կողմից, աստիճանաբար ստեղծեց յուրահատուկ «քրդական պատնեշ» Հայաստանի երկու մասերի միջև, ինչը հետագայում ճակատագրական դեր խաղաց հայ ազատամարտի պատմության մեջ: Պատճառն այն է, որ նման արտագաղթերի արդյունքում հայերի թվաքանակը, բնականաբար և՛ տեսակարար կշիռն անընդհատ նվազում էր ռուս-թուրքական սահմանի երկայնքով տարածվող գավառներում:

Ավելին՝ **Բայազետ քաղաքի** և նույնանուն սանջակի բազմաթիվ բնակավայրերը, թուրքական ռազմական իշխանությունների բացահայտ դրդումով և աջակցությամբ, 1877 թ. ենթարկվեցին մոլեռանդ շեյխ Ջալալեդդինի քրդական ելուզակների հարձակումներին: Տեղի հայ բնակչությունը զանգվածաբար բնաջնջվեց (գոհերի թիվն անցնում էր 2200-ից): Սա, ըստ էության, արյունարբու սուլթան Աբդուլ Համիդ 2-րդի կողմից 1890-ական թթ. սկիզբ դրված զանգվածային կոտորածների նախադեպն էր: Սակայն հայաթափման մակարդակը հատկապես բարձր էր **Թորթումի** և **Նարինանի** գավառներում, ուր արտագաղթից ու պարբերական կոտորածներից անհամեմատ ավելի վնաս էր հասցրել հայերի բռնի կրոնափոխությունը 18-րդ դարում և 19-րդ դարի 1-ին կեսին:

Այնուամենայնիվ, այս շարքում ևս գոյություն ունեին առանձին գավառներ, ուր հայ բնակչությունը, թեկուզ նկատելիորեն խեղաթյուրված տես-

քով, կարողացել էր պահել իր էթնիկական տարածքն ու թվական գերակշռությունը: Խոսքն առաջին հերթին վերաբերում է **Խնուսին** և **Քղիին**: Մեծ եղեռնի նախօրեին զգալի թիվ էր կազմում նաև **Բասենի** հայ բնակչությունը:

Ներկայացվող ցուցակները կազմել ենք հողվածի նախորդ մասերում կիրառված սկզբունքների հիման վրա, ուստի ավելորդ ենք համարում դրանք կրկնելը:

## 1. Բասենի գավառ

**Բասենի գավառը** գրավում էր նահանգի մինչև ռուս-թուրքական սահմանն ընկած արևելյան խոշոր հատվածը: Գավառի կենտրոնական մասն ընդգրկում էր Արաքսի վերին ավազանում փռված **Բասենի** արգավանդ **դաշտը**, և հվ-արևելքում՝ **Ղարայազի գոգավորությունը** (թրք. *Karayazi* - «սև դաշտ կամ հովիտ»): Բասենի հյուսիսային մասը հիմնականում լեռնային էր: Վարչականորեն գավառը բաժանվում էր **Վերին** (արևմտյան հատվածը) և **Ներքին** (արևելյան հատվածը) գավառակների, որոնք, ըստ թուրքական վարչական բաժանման, գյուղախմբեր էին (թրք. *nahiye*): Մինչև 1877-1878 թթ. ռուս-թուրքական պատերազմը գավառը հյուսիսից՝ **Մեծրաց** (թրք. *Çakırbaba*) լեռներով, սահմանակցում էր **Նարիման-Մամրվանին** և **Թախթա-Սարիդամիշին** (այն ժամանակ՝ օսմանյան Կարսի նահանգի մեջ), արևելքից՝ **Մեծրաց-Սուրբ Խաչ** լեռներով ձգվող գծով՝ **Կաղզվանին** (դարձյալ **Կարսի նահանգում**), հարավից՝ **Սուկավետ-Ջրաբաշխ** լեռներով՝ **Ալաշկերտին** և **Խնուսին**, իսկ արևմուտքից՝ **Ծիրանյաց լեռներով** (թրք. *Deveboyunu* և *Kargapazarı* կրկնակ անուններով)՝ **Կարին-Էրզրումին**: 1878 թ. **Բեռլինի** վեհաժողովով **Բասենի** վերը նշված արևելյան սահմանագծից արևմուտք ընկած **Ներքին Բասենի** շուրջ 5 տասնյակ բնակավայրեր անցան Ռուսական կայսրությանը՝ կազմելով նորաստեղծ Կարսի մարզի **Կաղզվանի շրջանի** (ռուս. *округ*) **Խորասանի** տեղամասը: Սրանով **Բասենի գավառի** արևելյան նոր սահմանը Կարսի մարզի հետ կայունացավ մինչև 1918 թ.: Կենտրոնը **Հասանդալա** (թրք. *Hasankale*) կամ պատմական **Դորոնք** բերդաքաղաքն էր, որը գտնվում էր **Արաքսի** ձախակողմյան նույնանուն վտակի մայր գետին միախառնումից շուրջ 15 կմ արևմուտք՝ **Ծիրանյաց լեռների** ստորոտին: Վերջինս 1829-1830 թթ. առավել տուժած բնակավայրերից էր, որի հայ բնակչությունը գրեթե ամբողջությամբ հեռացավ Արևելյան Հայաստան: Միայն հետագա տասնամյակներին **Հասանդալա-յում** կրկին հայեր հաստատվեցին, սակայն նրանց թիվը 1914 թ. կազմում էր ընդամենը 550 մարդ (շուրջ 60 տուն, ամբողջը՝ 2000-2500 տուն, գերազանցապես՝ թուրք):

Մինչև 18-րդ դարի վերջը Բասենն Արևմտյան Հայաստանի առավել հոծ և մեծաթիվ հայ բնակչություն ունեցող գավառներից էր: 1828-1829 թթ. ռուս-թուրքական պատերազմի նախօրեին տեղի հայաբնակ գյուղերի և ավանների թիվն այստեղ հաշվվում էր տասնյակներով: Ընդ որում, առաքելական և որոշ թվով կաթոլիկ հայերի հարևանությամբ բնակվում էին նաև զգալի թվով հայ-հոռոմներ (քաղկեդոնական հայեր), որոնց թեև

«հույն» էին հորջորջում, սակայն կենցաղով գրեթե չէին տարբերվում իրենց հայրենակիցներից: Ավելին, նրանց մի մասը պահել էր անգամ մայրենին (հիմնական մասը թրքախոս էր): Արևմտահայերի մեծ գաղթի հետևանքով Բասենի գավառի տարածքում ևս հայաթափման գործընթացն ահավոր ծավալների հասավ: Հայ բնակչության մեծագույն մասը գաղթեց **Արևելյան Շիրակ, Զավախք**, մասամբ՝ **Լոռի-Փամբակ**: Գաղթեց նաև հայ-հոռոմների հիմնական մասը՝ հաստատվելով գլխավորապես **Թոռեղքում** և **Հյուսիսային Լոռիում** (այժմ՝ **Վրաստանի Հանրապետության Ծավկայի** և **Գմանիսի** շրջաններ): Հեռացած բնիկներին փոխարինեցին եկվոր թուրքերը: Գավառի ազգային կազմն էլ ավելի աղճատվեց 1830-1850-ական թթ. առավելապես լեռնային հատվածներում քրդերի նստակեցության անցնելով: Հարկ է նշել, որ քոչվորական անասնապահության համար բարենպաստ պայմաններ ունեցող **Ղարայազում** քրդերը սկսել էին գերակշռություն ձեռք բերել դեռ 17-18-րդ դդ.: Այս ամենի հետևանքը եղավ այն, որ 19-րդ դ. 70-80-ական թթ. Բասենում հայերի տեսակարար կշիռը զգալիորեն նվազել էր: Սակայն 19-20 դդ. սահմանագլխին արևմտահայ այլևայլ գավառներից դեպի Բասեն սկսված ներքին տեղաշարժերի շնորհիվ տեղի հայ բնակչության թիվը կրկին սկսեց աճել՝ Առաջին աշխարհամարտի նախօրեին կազմելով ավելի քան 21000 մարդ: Ընդ որում, հանդիպում էին բավական բազմամարդ հայաբնակ գյուղեր, անգամ՝ խոշոր ավաններ (տես ստորև):

1914 թ. նոյեմբերի սկզբից Բասենը դարձավ ակտիվ ռազմական գործողությունների թատերաբեմ: Դեկտեմբերին ռուսական զորքերի նահանջը ստիպեց տեղի հայությանը տեղափոխվել Արևելյան Հայաստան: Բարեբախտաբար փրկվեց գավառի հայության մեծ մասը, որը 1915 թ. գարնանից արդեն սկսեց աստիճանաբար վերադառնալ հայրենի բնօրրան: 1917 թ. աշնանը նախկին Էրզրումի նահանգի Բասենի գավառի տարածքում վերահաստատված հայերի թիվը կազմում էր 15500-16000 մարդ: Ցավոք, բասենցիներին վիճակված չէր ամրապնդվելու հայրենի եզերքում: 1918 թ. թուրքական բանակի հակահարձակումը կրկին հայաթափեց հայոց հինավուրց այս ուտանը:

#	Բնակավայր	Եկեղեցի	Դպրոց	Այլ տեղեկություններ
1	Ազափ (Ազափքոյ)			
2	Ալիձագրակ (Արուձագրակ)	Սայր Աստվածածին	1	Դպրոցը՝ <b>Շնորհքյան</b> : Գյուղում ապրել են նաև քաղկեդոնական հայեր ( <b>հայ-հոռոմներ</b> ), որոնք ունեցել են առանձին եկեղեցի:
3	Ավլար	Եկեղեցի		Բասենի հնագույն բնակավայրերից է: Հիշվում է <b>Վահանանց պատերազմի</b> առնչությամբ:
4	Ախա	Եկեղեցի (ավերակ)		
5	Ախալիկ (Վերին)			
6	Աղջալար (Աջիլար)			
7	Արդոստ (Արտոս)			
8	Բայրախդար (Ղարայազ)			

9	Գետակ (Գետիկ, Բյոթակ)			Գյուղում գտնվում էր մի հայ իշխանի գմբեթավոր դամբարան, որի պատին պահպանվել էր նիզակով և վահանով հեծյալի բարձրաքանդակ: Մի փոքր հարավ գտնվող <b>Ջևին (Ձիվին)</b> գյուղի մոտ կար կիսավեր բերդ: Ոչ շատ հեռու գտնվող <b>Մժնկերտ (Մածանկերտ)</b> գյուղը պատմական <b>Աբեղյանք</b> գավառի հնագույն կենտրոնն էր, որի մոտ պահպանվել էր համանուն բերդը: Վերջինս XIV դ. նշվում է որպես «անառիկ» գյուղաքաղաք՝ <b>Սբ Աստվածածին</b> եկեղեցիով: <b>Գետակ-Բյոթակի</b> շրջակայքում մեծ թիվ էին կազմում հայահունչ անուններով գյուղերը, ինչը խոսում է ժամանակին տեղի հոծ հայության գոյության մասի ( <b>Վանասոր-Վանաձոր, Քեչետոր-Կեչեձոր, Խաղիք</b> են): Ի դեպ, <b>Գետակի</b> հարավային մասում բարձրացող <b>Հոռոմ (Հոռում)</b> լեռան անունը, ինչպես նաև մոտակա համանուն <b>Վերին</b> և <b>Ներքին</b> գույգ գյուղերը, մինչև XIX դ. I-ին 30-ամյակը քաղկեդոնիկ հայերի («հայ-հոռոմներ») առկայության ապացույցն են:
10	Գյուլլի (Կյուլլի)	Սբ Աստվածածին		<b>Բասենի</b> ծայր հարավարևմտյան բնակավայրերից էր: Հարևան երբեմնի հայաբնակ գյուղերից հայտնի էր <b>Ալիբազիրգյանը</b> , ուր մինչև մեծ գաղթը գոյություն ուներ բազմամարդ հայկաթողիկե համայնք: Հայաբնակ էր նաև <b>Նաբին</b> , որը ևս դատարկվեց 1829-ից հետո:
11	Գոմաձոր	Սբ Աստվածածին	1	Դպրոցը՝ <b>Տիգրանյան</b> : Բասենի առավել բազմամարդ բնակավայրերից էր՝ 1914 թ. 1600 հայ բնակչով:
12	Դելիբաբա (Վելիբաբա)	Սբ Աստվածածին, Սբ Սարգիս	1	Դպրոցը՝ <b>Մուրցյան</b> : Գյուղում կար «սրբի» գմբեթավոր մի դամբարան-ուխտատեղի, որը հավասարապես հարգված էր ինչպես հայերի, այնպես էլ թուրքերի շրջանում: <b>Բասենի</b> առավել բազմամարդ բնակավայրերից էր՝ 1914 թ. 1200 հայ բնակչով:
13	Դյուլեք (Տյուլեք, Դուլիկ)			
14	Եգըղան (Եգըլխան)			
15	Էգեպատ	Սբ Աստվածածին		XV դ. հիշատակվում է <b>Սբ Փրկիչ</b> եկեղեցին: Գյուղից հարավ-արևմուտք՝ <b>Արաքսի Բասենի ջուր</b> վտակի աջ ափին ընկած <b>Կնտեղի (Գնտեղի)</b> (պահվել է սրբացված <b>Ավետարան</b> ) և <b>Բլուր (Բլուրք)</b> գյուղերը հայաբնակ էին մինչև XIX դ. 80-ական թթ. : <b>Էգեպատը</b> Բասենի առավել բազմամարդ բնակավայրերից էր՝ 1914 թ. ավելի քան 1200 հայ բնակչով:

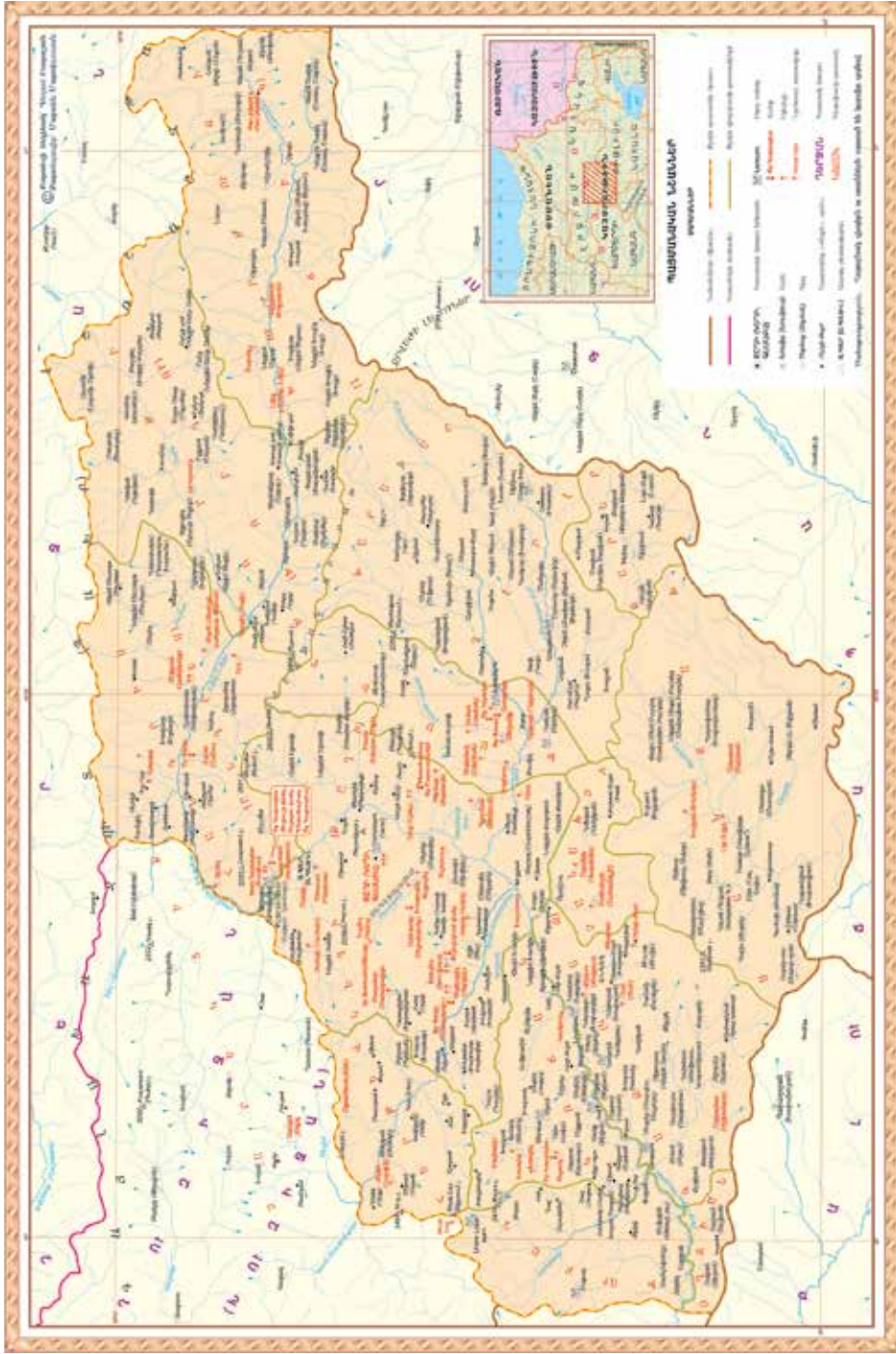
16	Էզրըմեկ (Եսիրմեն)			
17	Թայխոջա (Թայիրխոջա, Տարխոջա, Ներքին)	Սբ Աստվածածին	1	Դպրոցը՝ <b>Տրդատյան</b> :
18	Թայխոջա (Թայիրխոջա, Տարխոջա, Վերին)			
19	Թավոնց (Թավս)	Սբ Աստվածածին	1	Դպրոցը՝ <b>Տորքյան</b> : XIV դ. նշանավոր էր <b>Սբ Առաքելոց</b> վանքը ( <b>Թաւոնու վանք</b> ): Շրջակայքը հարուստ էր քարադեզերով: <b>Թավոնցից</b> հվ՝ <b>Արաքսի Կուճուռ</b> վտակի ափին բարձրացող անմատչելի ժայռի վրա գտնվում էր <b>Ավնիկ</b> հռչակավոր բերդը (թրք. <b>Civan-kalesi</b> ), որի անունով միջնադարում Բասենը կոչվել է նաև « <b>Անկայ երկիր</b> »: <b>Թավոնցի</b> շրջակա երբեմնի հայաբնակ գյուղերից հայտնի էին <b>Ագրակը</b> և <b>Վաղավերը</b> :
20	Թողովերան (Թողավերան)	Սբ Աստվածածին	1	Դպրոցը՝ <b>Արտաշեսյան</b> :
21	Թորդան (Թորթան)	Սբ Սարգիս	1	Դպրոցը՝ <b>Գարեղյան</b> : XVII դ. հիշատակվում է <b>Սբ Գրիգոր</b> եկեղեցին:
22	Թույ (Փոքր, Դու)			Հարևան <b>Մեծ Թույ</b> գյուղը համապատասխանում է հնագույն <b>Որդունի</b> նախարարական տոհմի կենտրոն <b>Որդորու (Օրդրու)</b> բնակավայրին, որը միջնադարում հիշատակվում է որպես քաղաք:
23	Իշխու (Ուխսա)			Ըստ <b>Պ. Ալիշանի Փավստոս Բուզանդի</b> մոտ հիշվող <b>Ուխսա</b> բնակավայրն է, որի մոտ 298 թ. հայ-հռոմեական միացյալ բանակը ջախջախեց պարսկական ուժերին: Բասենի առավել բազմամարդ բնակավայրերից էր՝ 1914 թ. շուրջ 1100 հայ բնակչով:
24	Խանագահ (Խանրկա)			
25	Խաչլու (Խարչլու, Խաչգեղ)	Սբ Խաչ	1	Դպրոցը՝ <b>Սուրբխաչյան</b> : XVII դ. հիշվում է <b>Սբ Աստվածածին</b> եկեղեցին:
26	Խդըր-Էլիաս			
27	Խոսրովերան	Սբ Աստվածածին	1	Դպրոցը՝ <b>Խոսրովյան</b> : Գյուղից հյուսիս գտնվում էին հայանուն <b>Արտի</b> և <b>Բնատուս (Բինադուզ)</b> գյուղերը:
28	Խորասան			<b>Ներքին Բասենի</b> գյուղախմբի (թրք. nahıye) կենտրոնն էր:
29	Ծանձաղ (Չանձախ)	Եկեղեցի		<b>Ծանձաղից</b> արևմուտք գտնվող <b>Ալաքիլիսա (Ալաշաքիլիսա)</b> գյուղում պահպանվել էին սպիտակ և կարմիր քարերի զուգորդմամբ կառուցված «օրորոցաձև» եկեղեցու ավերակները: Ավելի հյուսիսում <b>Գյարաք (Ագարակ)</b> լեռան հարավարևմտյան ստորոտին, գտնվում էր <b>Կրզլարկալա (Ղրզլարդալա, Կուսանաց բերդ)</b> բերդը:

30	Ծարս (Ծառս, Զարս)			XVI դ հիշատակարաններից հայտնի է գյուղի <b>Սբ Ստեփաննոս Նախավկա</b> եկեղեցին: XVI-XVII դդ. գործել է գավառի միջնադարյան գրչության հայտնի կենտրոններից մեկը՝ <b>Սուրբ Խաչ</b> վանքը:
31	Կարաչուխա (Կարաչոխա)			
32	Կարավեղ			
33	Կզըլջա (Ներքին)			Հարևան երբեմնի հայաբնակ մի շարք գյուղեր պահպանել էին հայեցի անվանումները՝ <b>Բագաջուր</b> , <b>Քեչիկ</b> (< <b>Կեչիք</b> ), <b>Պետրեվանց</b> (տե՛ս ստորև), <b>Մասրա</b> ևն:
34	Կզըլջա (Վերին)			
35	Կողարազ (Գրդարազ)	Սբ Մարգիս	1	
36	Հասանկալա (Հասանդալա, Դորոնք), գ-քաղաք	Սբ Փրկիչ	1	
37	Հարան			
38	Հարսնեքար			
39	Հերթև	Սբ Աստվածածին		Մոտակայքում գտնվող <b>Մասաթ</b> գյուղը նույնացվում է պատմական <b>Մագդատ</b> բերդի հետ: <b>Հերթևը</b> գավառի առավել բազմամարդ բնակավայրերից էր՝ 1914 թ. 1600 հայ բնակչով:
40	Ճռասոն (Ջիրեսուն)	Սբ Աստվածածին		Գյուղում ապրում էին նաև հայ կաթոլիկներ, որոնք ունեին առանձին եկեղեցի:
41	Մախսուդջուղ (Մասուրջուղ)			
42	Մաջիթուլ (Մեջիդլի)			Գյուղի հայերը քրդացած էին, բայց պահպանել էին ազգային սովորույթները:
43	Միջելդի (Միջալդին, Միջինգեղ)	եկեղեցի (կիսավեր)		Պահպանվել էին 2 հայկական գերեզմանատների հետքերը: Գյուղից հս տարածվում էր <b>Բասենի դաշտի</b> արևմտյան հատվածը կազմող պատմական <b>Արջովտի</b> կամ <b>Արծաթաղբերքի</b> հովիտը, որի <b>Կապուտոռու</b> բերդի մոտ 1048 թ. սեպտեմբերի 18-ին հայ-քուզանդա-վրացական զորքերը ճակատամարտ տվեցին սելջուկ-թյուրքերի դեմ: Այստեղ պահպանվել էին մի շարք երբեմնի հայաբնակ գյուղեր՝ <b>Արջի</b> կամ <b>Արջա</b> (թրք. <b>Acı</b> ), <b>Գեղվանք</b> (նախկինում՝ վանք, թրք. աղավաղումով՝ <b>Keyvank</b> կամ <b>Kör-vank</b> ), <b>Նիստ</b> (թրք. <b>Hins</b> ) ևն: <b>Արջովտի</b> արևմտյան եզրամասում բարձրացող <b>Այգորդ</b> (թրք. <b>Haykırt</b> ) լեռնազանգվածի ստորոտին գտնվել է <b>Խնձորբերդը</b> ՝ իր վանքով ( <b>Սբ Կիրակոս</b> ): Ոչ շատ հեռու գտնվում էին <b>Սոս</b> և <b>Բերդակ կամ Բուրթակ</b> (թրք. <b>Pertek</b> , միջնադարյան բերդի ավերակով) երբեմնի հայաբնակ գյուղերը:

44	Մոդեկան (Մոդրեկվան)			
45	Մուշկի (Մըշկի)			Հարևան <b>Անդակ</b> (աղավաղված՝ <b>Endek</b> ) գյուղը նախկինում եղել է հայաբնակ: Զգալիորեն հարավ՝ <b>Ալաշկերտի</b> սահմանագլխին գտնվող <b>Յագլըթաշ</b> (թրք. «գրով քար») գյուղի մոտ՝ համանուն լեռան ժայռերի վրա, պահպանվել էին վանյան սեպագիր արձանագրություններ:
46	Յաղան (Եղան)	Սբ Աստվածածին	1	Դպրոցը՝ <b>Պարույրյան</b> : Գյուղից արևելք՝ դեպի <b>Արաքս</b> , գտնվող <b>Ամրագոմ</b> բնակավայրը <b>Ղ. Ալիշանը</b> նույնացնում է բյուզանդական սկզբնաղբյուրներում հիշատակվող « <b>Կաստրոգոմիոնի</b> » հետ (հունարեն՝ «բերդագոմ»): Բասենի առավել բազմամարդ բնակավայրերից էր՝ 1914 թ. 1700 հայ բնակչով:
47	Յուզվերան	Եկեղեցի (կիսավեր)	1	Դպրոցը՝ <b>Արշակյան</b> : Բասենի առավել բազմամարդ բնակավայրերից էր՝ 1914 թ. ավելի քան 1200 հայ բնակչով: Հարևան <b>Ճիճագրակ (Ճիճրակ)</b> գյուղից էր 419-422 թթ. հակապարսկական ապստամբության ղեկավար իշխան <b>Ներսես Ճիճրակեցին</b> :
48	Զամրլու			
49	Զիֆթլիկ (Գենչաղայի չիֆթլիկ)			
50	Պատիժվան (Պատիճվան)	Երեքխորան Սբ Աստվածածին (Կաթողիկե)		Գյուղի ընդարձակ գերեզմանատանը կար <b>Կարմիր վանք</b> անունով մի մատուռ: Միջնադարում հիշվում է որպես «դղեակ» (իմա՝ իշխանանիստ կենտրոն է եղել):
51	Սալբորի (Սարիքյուլլի, Սալբորա)	Եկեղեցի (ավերակ)		
52	Սանամեր			<b>Արաքսի</b> ձախակողմյան համանուն վտակի ակունքների մոտ՝ <b>Մեծրաց</b> (թրք. <b>Çakırbaba</b> ) լեռների հս-արևելյան ստորոտին գտնվող <b>Սջանդալա</b> (թրք. <b>Sıçankale</b> - «մկնաբերդ») բնակավայրի հետ պետք է նույնացնել Վահանանց պատերազմի առնչությամբ հիշվող <b>Մկնաոհնձ</b> գյուղը: Գյուղից վեր պահպանվել էին <b>Սջանդալա</b> բերդի ավերակները ( <b>Վերին Սջանդալա</b> ):
53	Սոգյութլու (Վերին)			
54	Սյուլուսկի			
55	Սուրբ Աստվածածին			<b>Յոթվիրաց Սբ Աստվածածին</b> վանքին կից ագարակը: Մոտակայքում <b>Ծիրանյաց</b> լեռան հյուսիսիային ստորոտին, գտնվում էր նշանավոր <b>Սբ Աստվածածին</b> կամ <b>Բասենի վանքը</b> (կոչվում էր նաև <b>Յոթվիրաց Աստվածածին</b> , <b>Հասան-դալայի</b> կամ <b>Մագիստրոսի վանք</b> , <b>Կարմիր վանք</b> ), որի կառուցումը

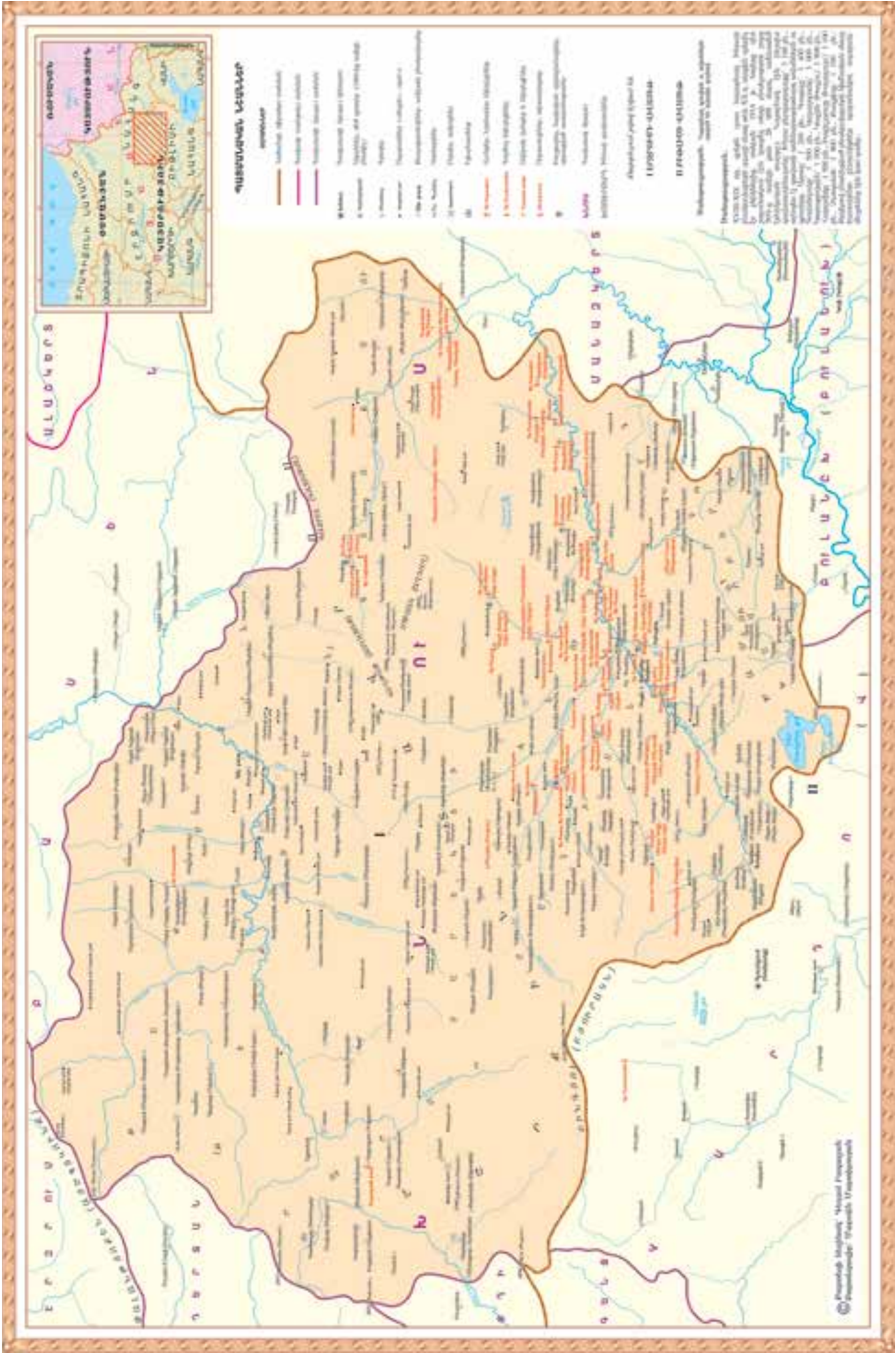


ՔՂԻԻ (ԿԵՂԻԻ) ԳԱՎԱՐՈՒՆ 1914 թ.



ՎԼՎ համահայկական հանդես      Ը (ԺԳ) փարի. թիվ 1 (53) հունվար-մարտ, 2016

ԽՆՈՒՄԻ ԳԱԿԱՆԸ 1914 թ.



				վերագրվում է XI դ. հայ իրականության մեծանուն քաղաքական և մշակութային գործիչ <b>Գրիգոր Մագիստրոս Պահլավունուն</b> : Վերջինիս ուշագրավ ոճով պատրաստված տապանաքարը գտնվում էր վանքի պարսպաշարի արևելյան կողմում: Մինչև արևմտահայերի մեծ գաղթը <b>Սբ Աստվածածին</b> վանքում պահվում էր, ըստ ավանդության՝ նույն <b>Մագիստրոսի</b> կողմից <b>Ուռհայից</b> այստեղ բերված <b>Սուրբ Աստվածածնի</b> «հրաշագործ» պատկերը, որն այնուհետև տեղափոխվեց <b>Գյումրի</b> : XVIII դ. <b>Սբ Աստվածածինն</b> ուներ շուրջ 300 գյուղից կազմված ընդարձակ թեմ: 20-րդ դ. սբ. <b>Բասենի թեմի</b> կենտրոնն էր: Վանքի շրջակայքը հարուստ էր հայ կյանքի բազմաթիվ հիշատակներով: Հս-արևելքում բարձրացող <b>Ակսիգոմեր</b> (թրք. <b>Ziyaret</b> ) լեռան ստորոտին ընկած <b>Սրբահան (Սուրբ Օհան, պատմ. Ակսիգոմա)</b> գյուղում պահպանվել էին վանքի մնացորդներ: Հավանաբար մոտակայքում է գտնվել XIII դ. հիշվող <b>Մուշեղկա</b> գյուղն իր <b>Նորսեսի (Ներսեսի)</b> անապատով: Մոտակա <b>Թիմար, Ջնձոր (Մանսոր)</b> և <b>Միատուն</b> երբեմնի հայաբնակ գյուղերում դեռ երևում էին հայկական գերեզմանատների մնացորդներ:
56	Տոտի	Մայր Աստվածածին, Սբ Հակոբ	1	Դպրոցը՝ <b>Արշակունյան</b> :
58	Փեկեջիկ (Փեյեջիկ)			
59	Քյոփրիքյոյ (Վաղժվան, Վաղարշավան, Բասեն)	Կաթողիկե Սբ Աստվածածին	1	Դպրոցը՝ <b>Արամյան</b> : Գյուղում կար ևս մեկ եկեղեցի: <b>Արաքս</b> և <b>Հասանդալա (Բասեն)</b> գետերի միախառնման վայրում առ այսօր կանգուն է <b>Գրիգոր Մագիստրոս Պահլավունու</b> կողմից կառուցված նշանավոր « <b>Հովվի կամուրջը</b> »: Վերջինից արևելք երևում էին ընդարձակ ապարանքի (կամ իջևանատան) ավերակները, պարսպաշար՝ աշտարակներով: Ավանդության համաձայն՝ բնակավայրը կառուցվել է Հայոց <b>Վաղարշ Ա Արշակունու</b> (117-140) ծնված վայրում՝ նախապես կոչվելով <b>Վաղարշավան</b> : <b>Բասենի</b> առավել բազմամարդ բնակավայրերից էր՝ 1914 թ. ավելի քան 1100 հայ բնակչով:
60	Օկոմի (Ոկոմի)	Սբ Աստվածածին	1	Դպրոցը՝ <b>Թորգոմյան</b> : Գյուղում նշմարվում էին <b>Սբ Հովհաննես</b> վանքի և վերջինիս կից գերեզմանատան ընդարձակ ավերակները:
61	Օրթուզի (Օրթիզի, Որդք)			

XIX դ. վերջին– XX դ. սկզբին հայաթափ եղած բնակավայրեր՝ **Բլղասոն** կամ **Պլղասոն** (բնակվել են նաև հայ–հոռոմներ), **Բլուր** (պատմ. ՝ **Բլուրք**), **Դանըշման** կամ **Թանըշման**, **Պետրեվանց** (բնակվել են նաև հայ–հոռոմներ), **Գյարաք** կամ **Կերեք** (<**Ագարակ**, 1870–ական թթ. ուներ եկեղեցի՝ **Սբ Սարգիս** և **Մամիկոնյան** նախակրթարան), **Փորիկ**, **Խոցեվանց** (1870–ական թթ. **Խոց Հիսուսի** եկեղեցին կիսավեր էր, ունեցել է նաև նախակրթարան՝ **Փրկչյան** անունով), **Ղրբլի** (**Գրբք**), **Ղալանդար** (**Գալանտեր**), **Կնտեղի** կամ **Գնտեղի** (ժամանակին գյուղում պահվել է սրբացված **Ավետարան**, որին ուխտի են եկել), **Բաղիզի** (<**Պարտիզի**), **Չոզենդեր** (թրք. **Çöğender**), **Կարաքիլիսա** (**Ղարաքիլիսա**, 1870–ական թթ. **Սբ Աստվածածին** եկեղեցին կիսավեր էր, եղել է նաև նախակրթարան՝ **Արամյան** անունով), **Կրզլարկալա** (**Ղրզլարդալա**), **Ղաջալար** կամ **Ղազի–Ջալալ**:

## 2. Թորթումի և Նարիմանի (Նամրվան, Մամրվան) գավառներ

Սահմանակից այս 2 գավառները գրավում էին Էրզրումի նահանգի հյուսիսարևմտյան հատվածը: Առաջինն ընդգրկում էր **ձորոխի Օլթի** (պատմ. **Բողխա**) խոշոր վտակի **Թորթում** (պատմ. **Ոքաղե**, ստորին հոսանքում՝ **Ազորդ**) օժանդակի ավազանը՝ վերջինիս բազմաթիվ ձորահովիտներով: Սահմանակից էր հյուսիսից՝ **Կիսկիմ–Բերդագրակին**, արևելքից՝ **Նարիմանին**, հարավից՝ **Խաչափայտի** և **Ծաղկավետի** (**Դումլուդաղ**) **լեռներով**՝ **Կարին–Էրզրումին**, արևմուտքից և հյուսիս–արևմուտքից, **Մեղրաբեր–Հարկևորի լեռներով**՝ **Իսպիրին** (**Սպեր**):

Թորթումի երբեմնի կենտրոնը **Ծաղկավետի** հյուսիսային ստորոտից սկիզբ առնող և **Թորթում գետի** վերին ձորահովտում գտնվող համանուն բերդավանն էր (թրք. **Tortumkale**), որը 18–րդ դարի վերջին ուներ 400 տուն բնակիչ: Սակայն տեղի քաղկեդոնական հայերի բռնի մահմեդականացումից հետո **Թորթումն** անկում ապրեց և զգալիորեն ամայացավ, իսկ նոր վարչական կենտրոնը տեղափոխվեց նույն գետի արևելյան ճյուղի (կոչվում էր նաև **Ղազարենց ջուր**) ավիին գտնվող **Նիխախ** կամ **Նիխաղ** ավանը, որի՝ 20–րդ դարում շուրջ 200 տուն մահմեդական, որպես կանոն՝ բռնի մահմեդականացված հայ բնակչության հարևանությամբ բնակվում էին նաև սակավաթիվ (5–10 տուն) հայ–բոշաներ: **Թորթումն** Արևմտյան Հայաստանի առավել հայաթափ եղած գավառներից էր: Դրա հիմնական պատճառն, անշուշտ, 17–18–րդ դդ. տեղի քաղկեդոնական հայերի (որպես կանոն, վերջիններիս Մեծ Հայքի հյուսիսարևմտյան գավառներում կոչում էին «**վրացի**») բռնի կրոնափոխությունն էր և ժամանակի ընթացքում «**թրքացումը**»: Ոչ պակաս բացասական հետևանքներ ունեցավ նաև արևմտահայերի մեծ գաղթը, որի հետևանքով բնիկներից լիովին զրկվեցին քրիստոնյա հայերով (ի դեպ, մասամբ՝ կաթոլիկ) բնակեցված մի շարք գյուղեր (**Լսկավ Վերին** և **Ներքին**, **Խաշուտ**, **Խնձորիկ Վերին** և **Ներքին**, **Ղազարենց**, **Մեղուս**, **Նիխախ**, **Չիֆթլիկ** ևն): Հայերի արտահոսքը շարունակվեց նաև հետագա տասնամյակներին ևս, իսկ նրանց լքված բնակավայրերն աստիճանաբար լցվեցին մահմեդական վերաբնակիչներով (այսպես կոչված՝ «**մուհաջիրներով**»): Ի հետևանս այս քաղաքականության,

20-րդ դարի սկզբին **Թորթումի** հայ բնակչությունը նկատելիորեն նվազել էր: Թերևս դա էր պատճառը, որ գավառում առաջնորդական փոխանորդ չէր պաշտոնավարում: Ցավոք, **Թորթումի** (նաև՝ **Նարիմանի**) ազգային ինքնությունը պահած հայերի վերաբերյալ վիճակագրական տվյալները խիստ կցկտուր են, ինչն առայժմ հնարավորություն չի տվել վերջնականապես ճշտելու ինչպես նրանց տեղաբաշխվածությունը, այնպես էլ եկեղեցիների և դպրոցների ամբողջական ցանկը: Հայտնի է միայն, որ գավառի հայ բնակչությունն Առաջին աշխարհամարտի նախօրեին կազմում էր շուրջ 700 տուն կամ 5000 մարդ, ինչն, այնուամենայնիվ, զգալի թիվ է: Հարկ է նկատի ունենալ նաև **Թորթումի** ողջ բնակչության գերակշիռ մեծամասնության հայկական ծագումը, թեև նրանք պաշտոնական տեղեկագրերում հորջորջվում էին «թուրք» կամ «լազ», իսկ շատ հաճախ պարզապես՝ «մահմեդական» (müslim): Այս բնակչության մի զգալի մասը, հարևան որոշ գավառների իրենց հայրենակիցների նման, դեռ պահպանել էր հայկական բազմաթիվ սովորություններ, որոշ դեպքերում անգամ՝ մայրենին (ճիշտ է՝ խիստ աղճատված, թրքախառն):

**Նարիմանը**, նաև՝ **Նամրվան** (միջնադարյան **Մամրվան** բերդանունի աղավաղումից) ընկած էր **Թորթումից** անմիջապես արևելք՝ տարածվելով մինչև ռուս-թուրքական սահմանը: Գավառը հյուսիսում և արևմուտքում սահմանակցում էր **Կարսի մարզի Օլթիի շրջանին** (ռուս. округ), հարավում՝ **Բասենին**: 1878 թվականից գավառի կենտրոնը դարձավ **Օլթի գետի** ձախակողմյան համանուն օժանդակի ափին գտնվող **Իդ** ավանը:

**Նարիման-Մամրվանի գավառի** տարածքը գրեթե զուտ հայաբնակ էր մինչև 18-րդ դ. կեսերը: Սակայն այստեղ ևս իր չարագուշակ դերը կատարեց քաղկեդոնական հայերի մի մասի բռնի մահմեդականացումը, ինչպես նաև տեղի կիսանկախ կառավարիչների՝ «ձորապետների» (թրք. derebeyi) և **Էրզրումի** փաշաների միջև պարբերաբար տեղի ունեցող ռազմական բախումները, որոնք մեծ վնասներ էին հասցնում բնակչությանը: **Նարիմանի** հայ բնակչությունը նույնպես խիստ նվազեց մեծ գաղթի հետևանքով, որին հաջորդած տասնամյակներին այստեղ հաստատվեցին մահմեդական վերաբնակիչներ:

Նարիմանի հայ բնակչության համար խիստ բացասաբար անդրադարձավ 1877-1878 թթ. ռուս-թուրքական պատերազմի ընթացքում գավառի մեծագույն մասի վերադարձն Օսմանյան կայսրությանը: Մինչ այդ, 1878 թ. **Սան Ստեֆանոյի հաշտության պայմանագրով Նարիմանն** ամբողջությամբ անցնելու էր Ռուսական կայսրությանը, և ռուսական զինվորական իշխանություններն այն ընդգրկել էին ժամանակավոր ստեղծված **Էրզրումի մարզի** կազմում: Ռուսական նոր սահմանի հարևանությունը դրդեց նարիմանցի բազմաթիվ հայ ընտանիքների տեղափոխվել **Կարսի մարզ**, ինչի հետևանքով 1880-1890-ական թթ. գավառի տարածքում պահպանվեց միայն 2 հայաբնակ գյուղ (տե՛ս **Ծանոթություն 1**): Առաջին աշխարհամարտի հենց սկզբին՝ 1914 թ. դեկտեմբերին, **Նարիմանի գավառի** ավելի քան 800 հայեր գրեթե ամբողջությամբ լքեցին իրենց բնօրրանը՝ անցնելով Կարսի մարզ, որտեղից էլ՝ Երևանի նահանգ: Նույնը, սակայն, տեղի չունեցավ **Թորթումի գավառի** հայերի հետ, որոնք զանգվածաբար տարագրվեցին և

կոտորվեցին իրենց կարինցի հայրենակիցների հետ:

#	Բնակավայր	Եկեղեցի	Դպրոց	Այլ տեղեկություններ
<b>ա/ Թորթում</b>				
1	Ապրրնես (Աբրե-նես, Ապրանից դում)			Գյուղում պահպանվել էր իջևանատուն, հայկական գերեզմանատուն, խաչքարեր:
2	Բար (Պար)			Հարևան <b>Բեթսար</b> (<Բերդխար), <b>Խնձորիկ</b> ( <b>Վերին և Ներքին</b> ) գյուղերը հայաբնակ էին մինչև մեծ գաղթը: Նշված բնակավայրերը գտնվում էին <b>Թորթումի</b> հվ-արևելյան հատվածում: Վերջինիս երբեմնի հայաբնակ մյուս գյուղերից էին <b>Նիխալը</b> ( <b>Նիխաղ</b> )՝ գավառի նոր կենտրոնը, <b>Աղասարը</b> , <b>Լքսկավ</b> գոյգ գյուղերը ( <b>Վերին և Ներքին</b> ), <b>Մոխրտափը</b> : <b>Լքսկավ</b> աջակողմյան փոքրիկ օժանդակի <b>Թորթում</b> թափվելու մոտ գտնվող <b>Ղալաղիբի</b> (թրք. kaledibi – «բերդի տակ») գյուղի մոտ բարձրանում էր <b>Թվեր</b> ամրոցը: Ի դեպ, չի բացառվում, որ այն համապատասխանում է պատմական <b>Տայքի Որաղե գավառի</b> համանուն հնագույն կենտրոնին: Զգալիորեն հս-արևելք՝ <b>Նարիմանի</b> սահմանագլխին, գտնվում էր հայանուն <b>Փշնկոց</b> կամ <b>Փշնկերս</b> գյուղը:
3	Խախու(տ)			Գյուղում գտնվում էր 9-րդ դ. 2-րդ կեսին <b>Տայքի</b> հայ իշխանների կողմից կառուցված <b>Սբ Աստվածածին</b> շքեղ վանքը ( <b>Խախուվանք</b> ): Գյուղը գտնվում էր <b>Թորթումի</b> ձախակողմյան <b>Ոտոք</b> (վերին հոսանքում <b>Գոչուն</b> , իսկ ստորին, միախառնման մասում՝ <b>Վխկաջուր</b> ) օժանդակի գետաբերանի մոտ: Վերջինիս ձորահովիտը ժամանակին զուտ հայաբնակ էր, ինչի մասին են խոսում ինչպես տեղանունները, այնպես էլ պահպանված հայկական հուշարձանների մնացորդները: <b>Խախուի</b> հարևան <b>Վխիկ</b> պատմական գյուղում կար վանքի ավերակ (ամենայն հավանականությամբ՝ 14-րդ դ. հիշվող <b>Սբ Նշանն</b> էր): Ավելի արևմուտք՝ <b>Սրբահան</b> կամ <b>Սրբեհան</b> գյուղում է գտնվել <b>Սուրբ Հովհան</b> վանքը: Հարևան <b>Քյուչուրդերե</b> (թրք. küçük dere – «փոքր ձոր») և <b>Ծաղկիձոր</b> գյուղերում կային բերդերի ավերակներ: Ընդ որում, 1-ինում երևում էր նաև վանքի ավերակ: Համանուն վտակի հարավային ափին ընկած <b>Ոտոք</b> (թրք. Ödük) գյուղը նույնպես հայտնի էր իր բերդով, կար նաև եկեղեցու ավերակ: <b>Ոտոքում</b> պահվել է « <b>Հայր Անտոն</b> » կոչվող սրբացված <b>Ավետարանը</b> , որը հրդեհից վնասվելով՝ 16-րդ դ.

				տեղափոխվել է <b>Կարնո Թվանձ</b> գյուղ և վերանորոգվել <b>Առաքել</b> անունով կրոնավորի կողմից: Ձեռագիրն այլևս չի վերադարձվել <b>Ոսոք</b> (հավանաբար՝ տեղի հայերի բռնի իսլամ ընդունելու հետևանքով), իսկ Մեծ Եղեռնի նախօրեին պահվում էր <b>Կարին-Էրզրում</b> քաղաքի <b>Արծնյան վարժարանի</b> գրադարանում: <b>Ոսոքի</b> ձորահովտում կար նաև մի քանի քարաշեն կամուրջ (հայտնի էին <b>Լիրտերենցի</b> և <b>Վլսիկի</b> կառույցները, վերջինս՝ <b>Թորթումի</b> վրա): Ընթերցողին ենք ներկայացնում նաև այս ենթաշրջանի որոշ գյուղանուններ՝ <b>Բակեր, Բարթողոնց</b> կամ <b>Բարթոնս), Խաչանց, Խաչնատափ կամ Խաչինտափ, Վաղավեր, Քավվան &lt; Գայլավան</b> ևն:
4	Խոզքրիկ			
5	Կողանց (Կողվանց)			Մոտակայքում <b>Կողավանք</b> ավերակ մենաստանն էր:
6	Նորշեն (Նորաշեն)	Սբ Աստվածածին (հայկաթողիկե)	1	<b>Թորթում</b> գետի ձախակողմյան <b>Վարդաշեն</b> (20-րդ դ. սկ. <b>Վարչին &lt; Վարդշին</b> ) օժանդակի ավագանում քրիստոնեությունը պահպանած միակ գյուղն էր: Հարկ է նշել, որ <b>Վարդաշենի</b> հովիտը՝ հարևան մի քանի ձորահովիտներով, մինչև մեծ գաղթը զուտ հայաբնակ էր: Գյուղերից հայտնի էին <b>Էգեկը (&lt;Այգեկ), Խաշուտը, Խաշուտվանքը (Սբ Գևորգ մենաստանով), Սխտորուտը (Սխտորոտ, ավերակ վանքով), Վարդաշենը</b> (հիշատակվում է դեռ 5-րդ դ.՝ <b>Վահանանց պատերազմի</b> առնչությամբ): <b>Նորշենը</b> գավառի առավել բազմամարդ գյուղերից էր՝ 1914 թ. 170-200 տուն հայ բնակչով (մինչև 1500 անձ):
7	Շիփակ (Շիկբակ)	Սբ Գևորգ (Սբ Մինաս)		14-րդ դ. ձեռագիր հիշատակարանում հանդիպում է <b>Սբ Սարգիս Ջորավար</b> եկեղեցին: Գյուղից հս տարածվող գետահովիտներում գտնվում էին <b>Ղազարենց, Մեղեջուր</b> կամ <b>Մեղեջոր, Չիֆթիկ, Օսգեղ (&lt;Օձգեղ)</b> երբեմնի հայաբնակ բնակավայրերը:
8	Ռարաթ	Սբ Աստվածածին		
9	Վախթիկանց			
10	Վերինգեղ (Վերնգեղ)	Սբ Աստվածածին		Մոտակա <b>Ակնես</b> գյուղի մոտ՝ <b>Հարկուր լեռների</b> ստորոտին, պահպանվել էր ավերակ բերդ:

11	Քարնկոս (Գառնկոց)			Գյուղը գտնվում էր <b>Ճորոխի</b> ձախակողմյան <b>Օլթի</b> (պատմ. <b>Քողխա</b> ) վտակի օժանդակ <b>Թորթումի</b> ակունքների շրջանում, ուր պահպանվել էին մի շարք հայկական հուշարձաններ: <b>Ջենավոր</b> կամ <b>Ջենագոր</b> գյուղի մոտ, որն, ի դեպ, նույնացվում է <b>Վարդանանց պատերազմի</b> հետ կապված իրադարձությունների առնչությամբ հիշատակվող <b>Ջենակս</b> բնակավայրի հետ, գտնվում էր <b>Քյոր-օղլու բերդը: Թորթում</b> վտակի ստորին հոսանքի մոտ էր գտնվում գավառի միջնադարյան երբեմնի կենտրոնը՝ համանուն բերդով: Միտակայքում էր <b>Աղջաղալայի</b> (թրք. <b>Akçakale</b> ) միջնադարյան բերդը: Այս ենթաշրջանում հայտնի են մի շարք գյուղեր, որոնց բնակչությունը կամ հեռացել էր մեծ գաղթի ընթացքում, կամ էլ բռնի մահմեդակա-նացվել: <b>Գեղիկ</b> կամ <b>Գյուղիկ</b> (հիշատակվում է <b>Վահանանց պատերազմի</b> առնչությամբ, մոտակայքում պահպանվել էին վանքի և ամրոցի ավերակներ), <b>Դանքար, Մեղուս</b> կամ <b>Մեղոս, Մեղրագոմ</b> (հայաբնակ էր մինչև 1870-ական թթ., եղել է եկեղեցի), <b>Պոչենց, Սաղեր</b> են: <b>Թորթում ավանից</b> արևելք՝ համանուն գետի աջափնյա հանդիպակաց ձորահովտում գտնվող երբեմնի <b>Ագրակ</b> գյուղում, պահպանվել էր նշանավոր <b>Սբ Աստվածածին</b> վանքը ( <b>Ագրկի վանք</b> ): Ավելի հյուսիս ընկած <b>Աղբաձորի</b> գետահովտում գտնվում էր համանուն երբեմնի հայաբնակ գյուղը: Նույն գետակի <b>Թորթումին</b> միանալու վայրում գտնվող <b>Դենյաթաղ</b> օտարանուն գյուղի մոտ կար իջևանատան ավերակ:
12	Քորքեր (Գորգեր)			
13	Քցխա (Քիսխա)			<b>Թորթում գետի</b> և <b>Քցխա</b> (վերին հոսանքում՝ <b>Գյորդերե-Կապույտջուր</b> ) օժանդակի միախառնման մոտ երևում էին <b>Քիշ (Քցխա)</b> բնակավայրի ավերակները: Նույն վտակի ձորահովիտը նույնպես ժամանակին զուտ հայաբնակ էր: Տեղի բնակավայրե-րից հայտնի էին <b>Աղբրիկը, Աղջրիկը</b> (ա-վեր. եկեղեցի), <b>Ճանկերսը</b> (թրք. <b>Çağnis</b> ), <b>Մաքիձորը</b> (թրք. <b>Maksor</b> , պահպանվել էր ավերակ եկեղեցի) ևլն:
<b>բ/ Նարիման</b>				
14	Ագրակ	եկեղեցի	1	
15	Վերեխաս (Վերելխաս)	եկեղեցի	1	

**Ծանոթություն 1.** **Թորթում գավառի** հյուսիսային հատվածում, որը հնում կազմում էր **Տայքի Ագորդաց փոր** գավառը և ընդգրկում **Ոտորի**



ծորահովտից մինչև **Նարիմանի** վարչական սահմանն ընկած շրջանները (ներառյալ **Թորթումի** գեղատեսիլ լճակի փոքրիկ ավազանը), այլևս քրիստոնյա հայերի գյուղեր չէին հանդիպում, թեև տեղանունները համատարած հայկական էին, պահպանվել էին բազմաթիվ հուշարձաններ (կամ դրանց մնացորդները): Վերջիններիս շարքում, իհարկե, առանձնանում են **Աշունքի վանքը (Օշկվանք**, համանուն գուղում, թրք. աղավաղումով **Öşkvenk, 10-րդ դ.)** և **Ամենայն Հայոց Ներսես Գ Տայեցի** կաթողիկոսի (641-661) կողմից կառուցված **Իշխանի** հոյակապ տաճարը՝ **Օլթիի** և **Ճորոխի** միախառնումից ոչ շատ հեռու՝ պատմական **Իշխանանիստ ձորում** [ի դեպ, վերջինս, մինչև հարավում՝ **Արևիք** (աղավաղված՝ **Arafekdag**) լեռնագագաթն ընկած տարածքի հետ, 20-րդ դարի սկզբին մտնում էր **Նարիմանի** գավառի մեջ]: Նշված ենթաշրջանի աչքի ընկնող բնակավայրերից էին նաև **Թորթումի** աջակողմյան **Ագորդաջուր** օժանդակի ձորահովտում գտնվող **Ագորդ** կամ **Ագոր** ավանը (**Ագորդաց փոր** գավառի հնագույն կենտրոնը, ուր պահպանվել էին եկեղեցիների կամ մատուռների ավերակներ), **Աշկիձոր** կամ **Էշկի-ձոր** (<**Աշունքձոր**) գյուղը՝ բերդի և վանքի ավերակներով, **Ընկուզիկի ջուր** օժանդակի հովտի հյուսիսային մասում գտնվող **Ընկուզիկ** կամ **Ընկուզեկ** ավանն իր բերդով (**Ընկուզկաբերդ**, գյուղից նկատելիորեն հարավ՝ **Թորթում գետի** արդեն աջ ափին), **Իսը**՝ ուրույն ճարտարապետական ոճի կիսավեր մենաստանով (**Իսավանք**, հարևան **Օթխա** գյուղի անունով կոչվում է նաև **Օթխայի վանք**): **Թորթումի լճի** շրջակա հայանուն գյուղերից հիշենք նաև հետևյալները՝ **Ավշեն** կամ **Աղուշեն**, **Բլուր**, **Թև**, **Լիք** կամ **Լյոք**, **Խարս**, **Խաթխա**, **Ծխեկ** կամ **Ծխիկ** ևն: Այս տեղանուններն ինքնին խոսում են միջին դարերում **Ագորդացփորի** տարածքի համատարած հայաբնակ լինելու օգտին:

**Ծանոթություն 2.** Նարիմանի գավառի 1870-1880-ական թթ. հայաթափ եղած բնակավայրերը. **Ախա**, **Գանձաձոր** (կար եկեղեցի), **Իդ** (եկեղեցի), **Խեչո** (**Մեծ** և **Փոքր**), **Խորխոր**, **Կոճկանց**, **Կորնիս**, **Շեքերլի**, **Պլտաջուր** կամ **Պլտաձոր**, **Սամուրղալա** կամ **Սամիղարա**, **Վերինտափ** (**Վերնթափ**), **Փիթկիր**, **Քոթիկ** կամ **Միվրի Քոթիկ** (<**Գողիք**), **Քորմերի** (**Կորմայրի**), **Քուրումար** (<**Գողոմայրի**՞):

**Ծանոթություն 3.** Նարիմանի գավառի հայանուն կամ հայկականություն ցույց տվող բնակավայրեր (բնակիչները՝ հիմնականում 17-18-րդ դդ. բռնի մահմեդականացվածներ). **Ասպակ** կամ **Էսփեկ** (**Իփեկ**), **Արասթի**, **Արտոս** կամ **Արդոստ**, **Բագեղ** (**Փակեղ**), **Բուղակալե** կամ **Բուաղալա** (պատմ. **Տայքի Բողխա** գավառի կենտրոն **Բողբերդը**), **Գեղանի**, **Գեղիկ** (<**Գյուղիկ**), **Գեղթիկ** կամ **Կեղթիկ**, **Գոմփոր**, **Գիվաձոր** (թրք. **Tivasor** աղավաղումով), **Եղնովխո** (թրք. **Arnovud** աղավաղումով), **Զադրագոմ** (<**Ծաթրագոմ**, «ծաթ»՝ հայ-հոռոմների սրվող անվանումից), **Թողան** (<**Թորղան**՞), **Լավձոր** (թրք. **Lafsor** աղավաղումով), **Հովակ**, **Ձկնաջուր** (թրք. **Çineçur** աղավաղումով), **Ղզըլքիլիսա** (վանք կամ եկեղեցի), **Ճանձոր** կամ **Ճանձաձոր** (թրք. **Cansor** աղավաղումով), **Մելեղուռ**, **Մկնաձոր** (թրք. **Minasor** աղավաղումով), **Նորշեն**, **Շամխի**, **Շոշա(ն)**, **Ոսկեհատ** (թրք. **Öskühat** աղավաղումով), **Որջոք** (բերդի ավերակ), **Ուռուտ**, **Պատաձոր** կամ **Բստաձոր**, **Սանանիս**-<**Ծանանց**, **Սիմսարգիս**-<**Սուրբ Սարգիս** (վանքի կամ եկեղեցու անունով), **Վաշկան**-

**Վաչկա, Վաչկաձոր<Վաչկաձոր, Փերթևան<Քերդավանք** (վանք-բերդի անունով, թրք. **Pertüvan** աղավաղումով), **Փրթանու<Քրտանոնց** (չենք բացառում նաև **Քերդանոնց** տարբերակը, թրք. **Pertanus** աղավաղումով), **Քարշեն** (թրք. **Karşim** աղավաղումով), **Քյամլիսի** կամ **Քյամլու<Կաղամալիք**: Նշված գյուղերի և ավանների առնվազն մի մասում որոշակիորեն պահպանված պետք է լինեին հայկական հուշարձանների մնացորդներ, որոնց մասին, ցավոք, տեղեկությունները բացակայում են:

### 3. Խնուսի գավառ

Գրավում էր Էրզրումի վիլայեթի հարավային հատվածը՝ Բիթլիսի նահանգի սահմանի երկայնքով: Գավառի մեծ մասը ներառում էր **Արածանու** աջակողմյան **Խնուս վտակի (Սուրբ Դանիել և Դեղթափ-Գյոքսու** օժանդակներով) ավազանը: Հյուսիսը, մասամբ՝ արևմուտքը զբաղեցնում էին **Արաքսի** ակունքների շրջանը: **Խնուսի գավառի** հարավային մասում գտնվում էին **Մեծ և Փոքր Խամուրբերդ (Խամլբերդ)** փոքր լճերը: Սահմանակից էր հյուսիսից՝ **Քասենին**, արևելքից՝ **Մանազկերտին** և **Բուլանուլիսին (Բիթլիսի նահանգ)**, հարավից, **Բյուրակնյան (Բինգյուլի)** լեռներով՝ **Վարդոյին (Բիթլիսի նահանգ)**, իսկ արևմուտքից, **Արածանու** մեկ այլ վտակի՝ **Լճիկի** գետահովտով, **Քղիին**: Նշված սահմաններում գավառը ձևավորվել էր 19-րդ դ. 2-րդ կեսին՝ Էրզրումի նահանգի երբեմնի **Խնուս** և **Թաքման** կամ **Թեքման** վարչամիավորների համակցումով: Սակայն մինչև Առաջին աշխարհամարտ պահպանվել էր նաև ուշ միջնադարյան ներքին բաժանումն ըստ գյուղախումբ-գավառակների՝ **Խնուս** կամ **Դաշտ** (թրք. **Himis ova**), **Խամուրբերդ (Խամլբերդ)**, **Շաղիան**, **Շուշար**, **Չարեկցի**, **Թեքման (Թաքման)**, **Գյոքսու** կամ **Դեղթափ**: Կենտրոնը **Խնուս** կամ **Խնուս բերդ** (պատմական **Խնունիս**) գյուղաքաղաքն էր, որի 1914 թ. 700 տուն ընդհանուր բնակչությունից հայերը կազմում էին 450-500 տուն (որոշ տվյալներով՝ անգամ 600 տուն) կամ 3000-3500 մարդ:

Մինչև 18-րդ դարի 2-րդ կեսը **Խնուսը** և **Թեքմանը (Թաքման)** գրեթե զուտ հայաբնակ են եղել: Նստակյաց մահմեդական բնակչությունն այստեղ հիմնականում ներկայացված էր իշխող քուրդ և լեզգի վերնախավի տոհմերով: Ընդ որում, **Խնուսի** հարավում, որպես հայկական պետականության բեկոր, պահպանվել էր **Խամուրբերդի (Խամլբերդ)** մելիքությունը, որի գլուխ կանգնած էին սասունցի **Մհերի տոհմի** ներկայացուցիչները (**Մելիքենք**): Սակայն 1760-ական թթ. **Խնուսի** և **Մանազկերտի** բեկերի միջև ծայր առած երկարատև արյունալի բախումները ճակատագրական եղան հայկական մելիքության համար: Հայկական իշխանությունը կործանվեց, ամայացան բազմաթիվ բնակավայրեր, այդ թվում՝ մելիքության կենտրոն **Խամուրբերդը**: Վերապրած բնակչությունը հիմնականում տեղափոխվեց **Խնուս բերդաքաղաք**, իսկ մելիքների ժառանգները հաստատվեցին շրջակա **Խոզլու**, **Հարամիկ**, **Կարաչորան**, **Աղջամելիք (Խաչամելիք)** գյուղերում: **Պարսկաստանի** ձանապարհին 1805-1806 թթ. **Խնուսի** տարածքով անցած ֆրանսիացի դիվանագետ **Պիեր Ամադե Ժոբերի** տեղեկություններով, այստեղ 19-րդ դարասկզբին օսմանյան գերիշխանությունն անվա-

նական էր, իսկ տեղի հայերը համատարած զինված էին և արժանի հակահարված էին տալիս վաչկատուն քրդերին: **Խնուսի** և առանձնապես **Թեքմանի** հայ բնակչությունը նկատելիորեն նվազեց 1829-1830 թթ. մեծ գաղթից հետո, երբ անմարդաբնակ դարձան տասնյակ գյուղեր և ավաններ: Հեռացած հայ բնակչությանը 1830-1840-ական թթ., թուրքական իշխանությունների լայն աջակցությամբ աստիճանաբար փոխարինեցին մինչ այդ քոչվոր մի շարք ցեղեր (**գոբկցի, հասնանցի, ջբրանցի**), որոնք նստակեցության անցնելով՝ հիմնովին աղճատեցին **Խնուս-Թեքմանի** ազգային նկարագիրը: 1860-1870-ական թթ. որոշ գյուղերում հաստատվեցին նաև կովկասյան լեռնականներ, գերագանցապես՝ **մահմեդական օսեր**: Այս ամենի հետևանքով արդեն 19-րդ դ. 70-80-ական թթ. **Խնուսի գավառում** հայերը կենտրոնացած էին գերագանցապես **Խնուսի** կամ **Դաշտի**, մասամբ՝ **Գյոքսուի** և **Շադիանի** գյուղերում: **Թեքմանը** (գավառի հյուսիսում) և **Շուշարը** (գավառի արևմուտքում) ամբողջովին զրկվել էին հայ բնակչությունից: Ընդ որում, մի ամբողջ շարք բնակավայրերում ընդհուպ 20-րդ դարի սկիզբը պահպանվել էին հայկական մեծաքանակ հուշարձաններ, գերեզմանատներ, խաչքարեր կլն (տե՛ս ստորև, **Ծանոթություն 1,2**): Սրանով հանդերձ, 1914 թ. Խնուսի գավառի բնակչության գրեթե 50 %-ը (շուրջ 26000 մարդ) կազմում էին հայերը: Տեղի հայությունը 1915 թ. ենթարկվեց զարհուրելի կոտորածի: Գյուղաքաղաքի և շրջակա բազմաթիվ գյուղերի ավելի քան 12000 հայեր բնաջնջվեցին հարևան Բիթլիսի նահանգի տարածքում: Այնուամենայնիվ, Խնուսի գավառի շատ գյուղեր ջարդարարներին ցույց են տվել ուժեղ դիմադրություն (**Արոս, Գաբրիելիզոմ, Գովանդուկ, Դուման, Ելփիս, Խալիլչավուշ-Խաչալույս, Խոզլու, Կարաչորան, Կարաքյոփրու, Մարուֆ, Շաբադին, Չաուրմա, Սալորի-Սավլորի** ևլն): Փրկված փոքրաթիվ հայերը տեղափոխվեցին Արևելյան Հայաստան: 1916 թ. փետրվարին՝ ռուսական բանակի կողմից Խնուսի գրավումից հետո, վերապրածները սկսեցին վերադառնալ՝ ավերված բնակավայրերը վերաշինելու հաստատուն մտադրությամբ: 1917 թ. նախկին Խնուսի գավառի տարածքում հայերի թիվը հասնում էր 5000-ի: Սակայն նրանց վիճակված չէր ամրապնդվելու աստիճանաբար ավերակներից վեր հանող իրենց բնօրրանում: 1918 թ. սկզբին թուրքական բանակի հակահարձակումը հարկադրեց տեղի հայության մնացորդներին կրկին լքելու հայրենի եզերքը:

#	Բնակավայր	Եկեղեցի	Դպրոց	Այլ տեղեկություններ
1	Աղջամելիք (Խաչամելիք)	Սբ Գրիգոր Լուսավորիչ (Սբ Հակոբ, երբեմնի վանք)	1	Դպրոցը՝ <b>Ներսեսյան</b> : Ուշագրավ վայրերից էր « <b>Ժածան քար</b> » հսկա մեգալիթը:
2	Ավդալագոմ (Արդալիզոմ)			<b>Ավդալագոմը</b> հարևան <b>Բաշգեղ, Բեկուրդի</b> կամ <b>Բեյուրդի, Դամրչի</b> կամ <b>Դեմիրչի, Թանդրու</b> կամ <b>Թոնդրակ, Թարածիզ</b> կամ <b>Քուռուջիկ, Խոզան</b> կամ <b>Քուրդ Խոզլու</b> բնակավայրերի հետ մտնում էր <b>Շադիան</b> գյուղախմբի մեջ, որն ընկած էր <b>Բյուրակյան լեռների</b> արևմտյան լանջերին: Տեղի որոշ քրդաբնակ դարձած գյուղեր ևս պահել էին հայեցի անվանումները

				կամ դրանք հուշում էին երբեմնի հայ կյանքի մասին, ինչպես օրինակ՝ <b>Ամար-Ամասիա</b> , <b>Ավինկ</b> (համանուն ամբողջով), <b>Դերիկ</b> (քրդ. Dêrikê-«վանքի գյուղ»), <b>Կարաքիլիսա</b> (թրք. karakilise-«սև եկեղեցի»), <b>Կզըլան</b> կամ <b>Կզըլքիլիսա</b> (թրք. kızılkilise-«կարմիր եկեղեցի»), <b>Կորդի</b> կամ <b>Խուրդի</b> , <b>Տափըկ</b> , <b>Սևիկ</b> , <b>Սեֆերեկ</b> կամ <b>Սևալերակ</b> ևն:
3	Արոս (Հարոս)	Սբ Սարգիս, Սբ Վարդան	1	Դպրոցը՝ <b>Խորենյան</b> : Գյուղից մի փոքր հվ-արևմուտք, <b>Խնուս</b> գետի ափին ընկած <b>Արջածորում</b> , գտնվում էր ժայռափոր <b>Նորելածի վանքը</b> , որը հայտնի ուխտատեղի էր: Գավառի առավել բազմամարդ բնակավայրերից էր՝ 1914 թ. ավելի քան 1200 հայ բնակչով:
4	Բաշգեղ			
5	Բեկուրդի (Բեյուրդի)			
6	Բուռնազ (Պուռնազ)	Սբ Հարություն	1	Հայտնի էին <b>Թուխմանուկ և Սբ Սարգիս</b> ուխտատեղիները: Հանդիպակաց <b>Խնուս</b> գետի աջ ափին գտնվող <b>Լաբրուդաղ (Լաբուդաղ)</b> երբեմնի հայաբնակ գյուղում պահպանվել էր եկեղեցին:
7	Գաբրիելիզոմ (Խոզլուիզոմ)			Մի փոքր հս-արևմուտք՝ <b>Խնուս</b> գետի <b>Վանքիծոր (քրդ. Hâftfrâng</b> , «յոթներանգ») օժանդակի ափին գտնվող <b>Փայիկ (Հայկ)</b> երբեմնի հայաբնակ գյուղում պահպանվել էր ժայռափոր եկեղեցի (ավանդաբար՝ թոնդրակեցի-աղանդավորների):
8	Գուպալ (Գուպալներ)	Սբ Կարապետ (Սբ Աստվածածին), Սբ Մինաս	1	Գյուղի մոտ գտնվում էին <b>Սբ Սարգիս (Գոզավա վանք)</b> մենաստանի ավերակները (վանքը թվագրվում էր 10-րդ դարով): Վանքի հարևանությամբ գտնվում էր <b>Քեշիշան</b> կամ <b>Քեշիշվերան</b> երբեմնի հայաբնակ գյուղը, որի եկեղեցին, ըստ 16-րդ դ. մի հիշատակարանի, կոչվել է <b>Սբ Սարգիս</b> : Գավառի առավել բազմամարդ բնակավայրերից էր՝ 1914 թ. 1450 հայ բնակչով:
9	Գովանդուկ (Գովանդիկ)	Սբ Գևորգ	1	Դպրոցը՝ <b>Ներսեսյան</b> : Եկեղեցին հնագույն կառույց էր, նշանավոր ուխտատեղի: Գավառի առավել բազմամարդ բնակավայրերից էր՝ 1914 թ. շուրջ 1600 հայ բնակչով:
10	Դամրջի (Դեմիրջի)			
11	Դուման	Սբ Հակոբ	1	Ուներ <b>Թուխմանուկ</b> ուխտատեղի:
12	Ելփիս (Էլփիս)	Սբ Սարգիս (Սբ Գևորգ)	1	Գյուղի մոտ՝ բարձունքին, գտնվում էր <b>Սբ Գևորգ</b> հնագույն վանքը:
12	Եկմալ (Եքմալ)			

13	Ենիգեղ (Նորգեղ)	Սբ Հարություն (Սբ Աստվածածին)	1	Դպրոցը՝ <b>Դիմաքայան</b> : Միտակա բլրին կար <b>Թուխ Մանուկ</b> ուխտատեղի: Վերջինիս մոտ գտնվում էր « <b>Քյոռ-օղլու բերդ</b> » հնավայրը:
14	Եղորդու (Հեղեղի Գասպարի գեղ)			
15	Թանդրու (Թոնդրակ)			
16	Թարածիգ (Քուռուջիկ, Խոռջիկ)			
17	Խալիլչավուշ (Խալչաուշ, Խաչալույս)	Սբ Սարգիս Զորավար	1	Միտակայքում էին <b>Վանքիկ</b> ավերակ մենաստանի մնացորդները, <b>Շարանքարեր</b> սրբավայրը (մեծաթիվ խոյանման տապանաքարերով): Գավառի առավել բազմամարդ բնակավայրերից էր՝ 1914 թ. 1500 հայ բնակչով: <b>Խալիլչավուշ-Խաչալույսից</b> հվ՝ <b>Խամուրբերդ</b> կամ <b>Խամլբերդ</b> լեռնագագաթի հյուսիսային լանջերին, տարածվում էր համանուն գյուղախումբը, որի կենտրոնը դարձյալ նույն անունը կրող բերդն էր (կոչվել է նաև <b>Ղամեքաբերդ</b> ): Տեղի լիովին հայաթափված մի շարք բնակավայրերում ( <b>Աբարո, Խամուրբերդ, Խասե</b> կամ <b>Հզեր, Խոնդուռ, Ղզըլ Ահմեդ</b> կամ <b>Խզլամատ, Շահվերդի</b> կամ <b>Շահրվերան</b> են) 20-րդ դ. սկ. դեռ պահպանվել էին հայկական հուշարձանների մնացորդներ: Երբեմնի հայկական ներկայության մասին էին խոսում մի շարք տեղանուններ, ինչպես՝ <b>Գյավուր Համո, Դերիկ</b> (քրդ. «վանքի գյուղ»), <b>Ջեռնակ</b> կամ <b>Ջեռնակ</b> (հայտնի բերդով), <b>Թուլով, Թոշունք (Տրոնք), Մալաձոր</b> (քրդ. Mâğalêsor), <b>Նըֆուրկ</b> կամ <b>Նաֆթիք</b> (մոտակա նավթահորերի համար), <b>Ֆրֆոիկ</b> են:
18	Խըռթ (Հերթ)	Սբ Հարություն (Սբ Մինաս)		Ուներ <b>Թուխմանուկ</b> և <b>Քառասուն Մանկունք</b> (քրդ. Hâilibaba) ուխտատեղիներ: Առանձին ուսումնասիրողներ գյուղը համարում են 5-6-րդ դդ. ապրած աշխարհահռչակ իմաստասեր <b>Գավիթ Անհաղթի</b> ծննդավայրը:
19	Խրըմխայա (Կորմղայա)	Սբ Կարապետ		Գյուղի հս-արևելքում բարձրացող <b>Գյոզալբարա</b> և <b>Հազարբարա (Հազըլբարա)</b> լեռնագագաթները հայտնի ուխտատեղիներ էին:
20	Խնուս (Խնունիս), գ-քաղաք	Սբ Աստվածածին	4	Դպրոցները՝ <b>Սուրբ Գևորգյան, Կ. Պոլսի Միացյալ ընկերության, Խաշխաշյան</b> (մասնավոր), բողոքական վարժարան (բացված ամերիկյան միսիոներների կողմից): Պահվել են ձեռագիր մատյաններ: Պահպանվել էր միջնադարյան ամրոցը ( <b>Խնունիս</b> ):
21	Խոզան (Քուրդ, Խոզլու)			

22	Խոզլու (Օվա Կոզլու)	Սբ Գևորգ (Սբ Հրեշտակապետ)	2	Դպրոցների մեջ՝ նաև բողոքականների վարժարանը: Մոտակա <b>Թոփրաղայա (Թոփրաղայա)</b> գյուղում պահպանվել էր կիսավեր բերդը, ուր ժամանակին իշխել են տեղի լեզգի բեկերը: Մոտակա <b>Կրզմուսա (Խրզմուսա)</b> գյուղը նախկինում հայաբնակ է եղել: Խնուսի առավել բազմամարդ բնակավայրերից էր՝ 1914 թ. շուրջ 1900 հայ բնակչությամբ: Մոտակայքում կար ավերակ վանք:
23	Խոլիխար (Խոլասար, Գոլճիսար)			
24	Ծուղրաշեն (Ջկռաշ, Չոխրեշ)			
25	Կարաբուղաղ			
26	Կարագյուվիժ (Խարագյուվիժ)			
27	Կարաչորան (Խարաչորան)	Սբ Հակոբ	1	Դպրոցը՝ <b>Սրբոց Ղևոնդյանց</b> : Պահվել է սրբացված ձեռագիր: Ավան էր, էրզրումի նահանգի խոշոր բնակավայրերից մեկը՝ ավելի քան 2700 (որոշ տվյալներով՝ 3000) հայ բնակչով:
28	Կարաքյոփրի (Խարաքյոփրի)	Սբ Աստվածածին (Սբ Գևորգ)	1	Դպրոցը՝ <b>Սբ Մեսրոպյան: Խնուս</b> գետի վրա գտնվում էր սև քարով կառուցված 15-րդ դ. կամուրջ, որտեղից էլ գյուղի անունը (թրք. karaköprü-«սև կամուրջ»): Խնուսի առավել բազմամարդ բնակավայրերից էր՝ 1914 թ. շուրջ 1600 հայ բնակչով:
29	Հարամիկ	Սբ Աստվածածին (Սրբոց Ղևոնդյանց)	2	Դպրոցները՝ <b>Սուրբ Սահակյան</b> և բողոքական վարժարան: Հայտնի էր <b>Թուխ Մանուկ</b> ուխտատեղին: Շրջակայքի նշանավոր վայրերից էին « <b>Աբելի գերեզմանը</b> » (Աստվածաշնչյան հերոսի անունով, օտարները կոչում էին <b>Axirçimân</b> ՝ «հավերժամարգ» կամ «դրախտամարգ»), « <b>Օձի խազինան</b> » ևն: <b>Հարամիկի</b> և <b>Քաղքիկի</b> միջև՝ <b>Խնուսին Սուրբ Դանիելի</b> գետակի միախառնումից ոչ հեռու՝ <b>Քրոեք</b> վայրում, կանգնած էին հայ քանդակագործության ինքնատիպ նմուշ համարվող 2 հսկայական սրբացված խաչքարեր (ի դեպ, ժողովուրդն այս սրբավայրն ուղղակի « <b>Խաչքարեր</b> » էր կոչում): Գավառի առավել բազմամարդ բնակավայրերից էր՝ 1914 թ. շուրջ 1500 հայ բնակչությամբ:
30	Սարուֆ	Սբ Ստեփաննոս		Ուներ <b>Թուխմանուկ</b> ուխտատեղի:
31	Սթնկերտ	Սբ Աստվածածին		Գյուղի մոտակայքում գտնվում էր <b>Սբ Կարապետ</b> վանքը: Մոտակայքով անցնում էր <b>Խնուսի</b> ձախակողմյան <b>Վանքիձոր</b> օժանդակը (ակունքների մասում՝ <b>Կարմրակն</b> ):

32	Սիլվա-Դատուդ (Սալադատուդ)			
33	Յահյա (Յայա)	Սբ Հովհաննես (Սբ Գևորգ)		Սնտակայքում էին <b>Սբ Հովհաննես</b> ավերակ վանքը (ըստ ավանդության՝ վերջինից գյուղը ստացել է իր անունը), <b>Քարսիքա</b> սրբավայրը:
34	Յահյայի գումեր			
35	Շաբադին	Սբ Կարապետ (Սբ Գևորգ)	1	Դպրոցը՝ <b>Արամյան</b> :
36	Չաուրմա (Օվա Չևիրմե)	Սբ Աստվածածին	2	Գյուղի եկեղեցին հնագույն կառույց էր և հայտնի ուխտատեղի: Գյուղում մինչև 1829-1830 թթ. մեծ գաղթը պահվում էր « <b>Քանալի ճշմարտության</b> » ձեռագիրը, ուր գրանցված էր « <b>նոր թոնդրակեցիներ</b> » աղանդի վարդապետությունը: Խնուսի առավել բազմամարդ բնակավայրերից էր՝ 1914 թ. շուրջ 1800 հայ բնակչով:
37	Սալորի (Սալվորի, Սարվոլի)	Սբ Աստվածածին		
38	Սարլու (Սայլու)	Սբ Աստվածածին (Սբ Սահակ)	1	Գյուղից դուրս գտնվում էր <b>Սբ Գևորգ</b> ավերակ եկեղեցին: Չի բացառվում, որ գյուղի մոտ է գտնվել 15-րդ դ. հիշատակվող <b>Սայլա</b> (> <b>Սայլու</b> ) <b>անապատը (Սբ Աստվածածին)</b> :
39	Սոգյություն (Սոգըթլու)			
40	Տորախան (Թորախան)			
41	Քաղքիկ	Սբ Կիրակոս, Սբ Հարություն	1	Սնտակայքում գտնվում էին <b>Սբ Դանիել</b> վանքի ավերակները՝ խաչքարերով: Նույնանուն գետակի վրա պահպանվել էր քարաշեն և ուշագրավ ձարտարապետությամբ մի կամուրջ: Գյուղից ոչ շատ հեռու տեսանելի էին <b>Քաղքիկ</b> կամ <b>Վերանշենիք</b> (նաև՝ <b>Շահվերան</b> ) բնակատեղիի ավերակները: Գավառի առավել մեծ բնակավայրերից էր՝ 1914 թ. շուրջ 1200 հայ բնակչով:

XIX դ. վերջին-XX դ. սկզբին հայաթափ եղած բնակավայրեր՝ **Լաքրուդաղ, Կարամիշ (Խառմըշ), Կզըլ Ահմեդ (Խզլամատ), Կրզմուսա (Խրզմուսա)**:

**Ծանոթություն 1.** Թերմանի երբեմնի հայաբնակ գյուղերը, ուր գրանցվել են հայկական հուշարձաններ կամ որոնց մասին կա հիշատակություն. 1) **Ջողնի** կամ **Ջոկնի**, 2) **Թաթոս**՝ ավերակ եկեղեցի, 3) **Խանրեկի Ներքին** և **Վերին**, 4) **Կալառաշ**՝ միջնադարյան **Սևուկ բերդակ** ամրոց (քրդ. Kâlêrâş-«սև բերդ»), 5) **Կարաքիլիսա՝ Սբ Աստվածածին** մատուռ, 6) **Շախսախ**՝ բնակատեղի, 7) **Սյոյլենեզ Ներքին**՝ եկեղեցի, 8) **Սյոյլենեզ Վերին**՝ եկեղեցի, 9) **Վերանշենիք**՝ բնակատեղի, 10) **Քյուլլի՝ «Ավեր քաղաք»** բնակատեղի և կամուրջ **Արաքսի** վրա, 11) **Օդաբաշու Չաուրմա (Չևիրմե)**՝ «**Քրոջլար**»

(«**Քառասունք**») գերեզմանատուն հսկա տապանաքարերով (յուրաքանչ-յուրը՝ մինչև 14 մ երկարությամբ):

**Հայեցի անվանումներով բնակավայրեր. Բեկքյոյի-Բակ, Գյարմըկ-Ջերմիկ, Գոմեր, Գուրգուռա, Դեյեր-Դալամ, Դիգյուրթ-Դիցուտ, Մադրաթ-Մարդադի, Քոռջուր-Գոռջուր, Քորդ-Կորդ:**

**Ծանոթություն 2. Շուշարի երբեմնի հայաբնակ գյուղերը, ուր գրանցվել են հայկական հուշարձաններ. 1) Ալթունան՝ Առնիս բերդ, 2) Գյոք-օղլան կամ Գյոքոլան՝ վանք, 3) Խրբաձոր կամ Խրբեսոր՝ ավերակ եկեղեցիներ, բնակատեղի (ենթադրաբար՝ միջնադարյան Ադրի գյուղաքաղաքը), 4), Համզան՝ Քյոռ-օղլու բերդ կամ Բերդակ (մոտակա Բույակ կամ Բերդակ լեռան անունով), 5) Շաքան՝ բնակատեղի, 6) Վանքիձոր կամ Քիլիսա՝ եկեղեցի (վանք), 7) Տուռնագյուլ (թրք. «կռունկի լիճ»)՝ իջևանատուն:**

**Հայեցի անվանումներով բնակավայրեր՝ Բաստոխ կամ Բաստոքան, Կաբալակ կամ Կաբալական (<Կապաղակ), Մարխոք, Քըրսորիկ կամ Քարձորիկ:**

#### 4. Քղիի (Կեղիի) գավառ

**Քղիի գավառը** գրավում էր Էրզրումի նահանգի հարավային մասը՝ **Խնուսից** անմիջապես արևմուտք: Այն ամբողջությամբ ընդգրկում էր **Արածանու Լճիկ (Լծիկ)** կամ **Մեծգետ** աջակողմյան վտակի (պատմական՝ **Միս Գայլգետ**) վերին և միջին ավազանը՝ վերջինիս **Կռան** կամ **Խուփսի գետ**, **Հորեվանք**, **Օրոր** (ակունքների շրջանում՝ **Խարաբաշղերե**) օժանդակների ձորահովիտներով: Սահմանակից էր հյուսիսից, **Պախր-Գայլախագուտի** լեռներով (թրք. *Bağırbaşa dağı*)՝ **Դերջանին**, հս-արևելքից՝ **Խնուսին**, հվ-արևելքից, **Ջրվեժի** և **Կոհերի** կամ **Սանջախի** փոքր լեռնաձյուղերով՝ **Ճապաղջրին** (Բիթլիսի նահանգ), հարավից, **Ղարաղայկանի (Կարակոչանի)** բլրաշարով՝ **Բալուին** (Դիարբեքիի նահանգ), իսկ արևմուտքից, **Սուրբ Լույս** և **Սևդին** լեռնազանգվածներով՝ **Ղուզուջանին** և **Դերսիմի մարզին (Խարբերդի նահանգ)**: Ուշ միջնադարում գավառը բաժանվել է **Վերին** և **Ներքին (Վարի) Կեղի** անուններով 2 գավառակի, որոնք իրարից սահմանազատվել են պատմական **Առյուծ** կամ **Առյուծնախագ** լեռնաշղթայով, որն օտարների կողմից հորջորջվում էր **Քյոշմեռ** կամ **Շեյթան (Köşmürdağ, Şeytan dağı)**: Սակայն 19-րդ դ. վերջին-20-րդ դ. սկզբին Քղին ավելի հայտնի էր իր լեռնային մակերևույթից բխող ավելի մանր ներքին բաժանումով ըստ գավառակ-գյուղախմբերի (թրք. *nahiye*): Դրանք **Լճիկ** գետի հոսանքի երկայնքով՝ հյուսիս-արևելքից հարավ տարածվող ինքնամփոփ շրջաններ էին հետևյալ հերթականությամբ. **Խուրթուզի (Քղիի գավառի** հնագույն **Խորձեան** անվանման **Խորձինք**, երկիրն **Խորձունեաց** տարբերակների աղձատումից), **Խորթի** կամ **Խորդու**, **Հանդրես** կամ **Ընդերես** (<**Հանդերձ, թերևս՝** նաև **Հանդերձիք**), **Կեղի (Քղի)**, **Խարաբաշղերե**, **Խասեր**, **Հերթև (ՀարտիՖ)**, **Խուբաղ**, **Կոճակ**, **Գագ (Կագ)**, **Չանախչի**, **Քարեր**, **Սանջախ (Սանջակ)** և **Օղջիան** կամ **Աղջիան**: Մինչև 19-րդ դարը **Քղիի գավառի** գյուղախմբերից էին համարվում նաև **Վերին Խորթին (Խորդու)** կամ **Վերին Դերջանը**, **Չարեկցիքը** և **Գյույնուքը** (<**Գինեկ**), որոնք հետագայում անցան



հարևան վարչամիավորներին: Գավառի կենտրոնը **Գայլգետի (Մեծգետ)** աջափնյակում **Ծովառ, Սեղեխառում** և **Շուշանքար** լեռնագագաթներով պաշտպանված **Կեղի** կամ **Քղի** գյուղաքաղաքն էր (թրք. **Kığı kasabası**, այստեղից՝ որոշ հայկական աղբյուրներում բնակավայրի **Գասապա**, իմա՝ «գյուղաքաղաք» անվանումը): 1914 թ. **Կեղիի** շուրջ 5000 բնակչից 4000-ը կազմում էին հայերը (650 տուն), որոնք տեղաբաշխված էին գյուղաքաղաքի հայաբնակ **Քարկանձոր** հատվածի 4 թաղերում (**Սբ Լուսավորչի, Սբ Հակոբի, Սբ Սարգսի** և **Վարի**): **Քղի գյուղաքաղաքը** հայ եկեղեցու **Խորձյանի (Քղիի) թեմի** առաջնորդանիստն էր:

Թեև **Քղիի գավառի** տարածք օտարացել ներթափանցումների առաջին փորձերը նկատելի են դեռ 15-16-րդ դդ., սակայն հայ բնակչությունն ընդհուպ 19-րդ դ. սկզբն այստեղ կազմել է գերակշիռ մեծամասնություն: Մասնավորապես դա է ցույց տալիս գավառի տեղանունների համատարած հայկական բնույթն անգամ 20-րդ դ. սկզբին: Բացի այդ, **Քղիում** երկար ժամանակ գոյատևել են նաև հայկական իշխանությունների բեկորներ՝ ի դեմս մելիքությունների: Դրանցից մեկը գտնվել է **Լճիկի** վերին ավազանում գտնվող **Հանդրես** (<**Հանդերձ**) գավառակում **Մելիքան** (իմա՝ «մելիքներ») կենտրոնով, որը 18-19-րդ դդ. սահմանագլխին ուներ 200-300 տուն զուտ հայ բնակիչ: Այնուամենայնիվ, ժամանակի ընթացքում ներթափանցած որոշ քրդական և դմիկական (գագա-դզըլբաշական) ցեղերի ճնշման ներքո հայերը հարկադրված էին հեռանալ **Քղիի գավառի** հս-արևելյան, հվ-արևելյան և հվ-արևմտյան հատվածներից՝ աստիճանաբար կենտրոնանալով վարչամիավորի միջնամասը կազմող **Խասեր, Կեղի** կամ **Քղի** և **Չանախչի** գավառակներում: Հայերը մեծամասնություն էին կազմում նաև **Այուծ-Քյոշմենից** հյուսիս ընկած վերոհիշյալ **Հանդրեսում**: Հայաբնակ գյուղեր էին հանդիպում նաև **Գագ (Կագ), Կոճակ, Հերթև (Հարտիֆ)** և **Սանջախ (Սանջակ)** գավառակներում, սակայն՝ արդեն կղզյակների տեսքով: Հայ բնակչությունն ամբողջությամբ (կամ գրեթե ամբողջությամբ) անհետացել էր **Խարաբաշդերև, Խորթի, Խուբաղ, Հերթև, Քարեր** և **Օղջիան** գավառակներում: Հարկ է նշել, որ **Քղիում** ևս տեղ են գտել հայերի բռնի ուժացման դեպքեր [օրինակ՝ գավառի հս-արևելյան **Քարեր** գավառակում բնակվող «**Քյուշուկ աղայի աշիրին**» (ցեղին) վերագրվում էր հայկական ծագում]: Հայ բնակչության ներքին տեղաշարժերում որոշակի դեր են խաղացել գավառի տարածքում բավական հաճախ տեղի ունեցած բնական աղետները, մասնավորապես՝ երկրաշարժերը: Վերջիններս ամբողջությամբ անայացրել են **Սանջախի գավառակում՝ Զախ** կամ **Զաղ, Կամախ, Կորխ (Խորքխ), Մագարջուղ** կամ **Մարգաջուղ, Շոխ (Շող), Սիմսոր** կամ **Սիպսոր (Սևձոր), Գագի գավառակում՝ Շամոնի** կամ **Շամունիկ, Քերլիկ** կամ **Գագլիկ, Խասերի** գավառակում՝ **Ախորս, Խուրս, Վերին** և **Ներքին Քարմուկ (Քարմուկ)** գյուղերը ևն: Առաջին աշխարհամարտի նախօրեին **Քղիի գավառի** ավելի քան 60000 բնակչից շուրջ 26000-ը հայեր էին (ամենամեծ էթնիկական տարրը): Գավառի մյուս ազգություններն էին **քրդերը** (նստակեցության անցածները հիմնականում՝ թրքացած), **դմիկ-գագաները** (որոնց, ի դեպ, գավառում կոչում էին Geği), **թուրքմենները** (զգալիորեն՝ **քրդացած**), ինչպես նաև՝ **կովկասյան լեռնականները** (միայն **Հանդրեսի** գավառակի

**Ղարափուղաղ** կամ **Խարափուղաղ** գյուղում): 1915 գարնան վերջից սկսվեց **Քղիի** հայության Գողգոթան, որը բնաջնջվեց արսորի ճանապարհին՝ **Խարբերդի** և **Դիարբեքիի** նահանգների տարածքներում: Որոշ տվյալներով, Մեծ եղեռնը վերապրած քղեցիների թիվը մի փոքր էր գերազանցում 770-ը: Այնուամենայնիվ, **Խուփա** ավանի արիասիրտ հայերը, չենթարկվելով թուրքական իշխանությունների բռնագաղթի հրամանին, դիմեցին հերոսական ինքնապաշտպանության: Ստեղծվեց **Զինվորական խորհուրդ**, որի կազմի մեջ մտան **Ա. Առվանիկյանը, Մ. Նալբանդյանը (Մանուկյան), Զ. Փոսթոյանը, Ղ. Պարոնյանը** և **Տ. Դիլբերյանը (Տիլպերյան)**: **Խուփսի** կովող ուժը՝ ավելի քան 230 մարտիկ, բաժանվեց 5 մարտական խմբի: **1915 թ. մայիսի 18-25-ը** ավանի հայերն անհավասար կռիվներ մղեցին ջարդարարների դեմ՝ վերջիններիս պատճառելով հարյուրավոր կորուստներ: Տեսնելով, սակայն, ուժերի խիստ անհավասարությունը և ոչ մի տեղից որևէ օգնություն չակնկալելով՝ պաշտպանության ղեկավարությունը որոշեց կռիվներով քաշվել **Դերսիմ**՝ տեղի բարեկամ ցեղերի մոտ: Ցավոք, նահանջողներն ընկան նենգ թշնամու կողմից բնակավայրից դուրս պատրաստած դարանը: Փոքրաթիվ խուփսեցիների հաջողվեց փրկվել: Մնացածը՝ այդ թվում կանայք և երեխաներ, մարտնչեցին մինչև արյան վերջին կաթիլը և նահատակվեցին գենքը ձեռքին... Հարկ է նշել, որ քղեցի բազմաթիվ վերապրած հայեր, որոնց մեջ զգալի էր ժամանակին **ԱՄՆ** պանդխտածների թիվը, գինվորագրվեցին կամավորական շարժմանը, մարտնչելով ինչպես **Կովկասյան**, այնպես էլ **Պաղեստինի ձակատներում**, դրանով իսկ վրեժ լուծելով դարավոր ոսոխից: Մինչև 1950-1960-ական թթ. **Քղիի** մի քանի գյուղերում (**Առեք, Ծերմակ, Օսնակ** ևն) դեռ պահպանվել էին երբեմնի հոծ հայության խյակները, որոնք, հետզհետե լքելով իրենց կիսավեր բնօրրանը, տեղափոխվեցին **Ստամբուլ** և այլ վայրեր (գերազանցապես՝ **ԱՄՆ**):

#	Բնակավայր	Եկեղեցի	Դպրոց	Այլ տեղեկություններ
1	Ագրակ		1	Մոտակայքում գտնվում էր <b>Սբ Կարապետ</b> վանքը: Հարևան <b>Մրուն</b> երբեմնի հայաբնակ գյուղի մոտ պահպանվել էին պատմական <b>Մորանս</b> բերդի ավերակները: Ավելի հարավ՝ <b>Բերիի</b> ափին, գտնվում էր <b>Հակի</b> բերդը, իսկ <b>Վանք (Քիլիսե)</b> գյուղում կային հայկական մենաստանի ավերակներ:
2	Ալթուն-Հուսեյին (Ալթուն Հուսեյնիկ)	Սբ Աստվածածին (Մայր Աստվածածին)	1	Մոտակայքում պահպանվել էր ընդարձակ գերեզմանոց և ավերակ <b>Սբ Աստվածածին</b> եկեղեցին:
3	Աղբզուտ (Ափխզուտ)	Սբ Գևորգ (Սբ Սարգիս)	1	Հարևան <b>Զվառիձ</b> գյուղը (աղավաղված՝ <b>Süveric</b> ) նախկինում հայաբնակ էր:
4	Ամառիձ	Սբ Վարդան	1	
5	Ապողնակ (Աղբնակ)	Սբ Հակոբ	1	

6	Առեք (Արեգ)	Սբ Գրիգոր, Սբ Հովհաննես	1	Գյուղի մոտ՝ <b>Արեգի</b> լեռան արևմտյան ստորոտին էր գտնվում Քղիի երբեմնի մշակութային կենտրոն <b>Գևտահայաց Սբ Աստվածածին</b> վանքը: Վերջինս ունեցել է հարուստ ձեռագրատուն, որի մատյանների մի մասը, ժամանակին տեղափոխվելով հարևան Դերսիմ, 20-րդ դ. սկ. պահվում էր <b>ալեի ջաֆերանցի</b> ցեղի կրոնապետի՝ <b>սելիդի</b> մոտ, դիտարկվելով իբրև քրդերեն ձեռագրեր: Գյուղի շրջակա հայասուն բնակավայրերից էին <b>Բաղեշը</b> (sic!), <b>Բերդակը</b> (բարբառային՝ <b>Պայթակ</b> ), <b>Սգնուտը</b> են: <b>Առեքը</b> գավառի առավել բազմամարդ բնակավայրերից էր՝ 1914 թ. շուրջ 1600 հայ բնակչով:
7	Առինձ (Առյուծ)		1	Գյուղի մոտ էր գտնվում <b>Սբ Փրկիչ (Սբ Ամենափրկիչ)</b> վանքը, որը նշանավոր ուխտատեղի էր:
8	Ասողաբերդ (Ասողբերդ)	Սբ Սարգիս	1	Միտակայքում պահպանվել էր համանուն ամրոցը (թրք. <b>Azakupert</b> ): Հայտնի էր <b>Սբ Գևորգ</b> վանքով, որի մոտ կար սրբացված հորդառատ աղբյուր: Գավառի առավել բազմամարդ բնակավայրերից էր՝ 1914 թ. շուրջ 1250 (այլ տվյալներով՝ 1600) հայ բնակչով: <b>Ասողաբերդը Խասեր գավառակի</b> բնակավայրերից էր, որի մեջ էին մտնում նաև <b>Ապողնակը</b> , <b>Դրզմորին</b> , <b>Չարիբաշը</b> , <b>Սեղանքը</b> և <b>Օսնակը</b> : Վերջիններս ընկած էին գավառակի հարավում՝ <b>Օրոր</b> գետակի միջնահովտում: Ժամանակին այս հատվածում հայաբնակ էին եղել նաև հարևան <b>Բլուր</b> , <b>Դմլակ</b> (հայտնի էր բերդը) և <b>Թումիկ</b> գյուղերը: <b>Խասերի</b> հյուսիսային հատվածը, որը գրավում էր <b>Առյուծ (Քյոշմեռ-Շեյթան)</b> լեռների հարավային ստորոտները, ժամանակին նույնպես հայաբնակ էր, ինչպես երևում է բնակավայրերի հայեցի անվանումներից՝ <b>Հաճեղիս</b> , (թրք. <b>Hacı İlyas</b> աղավաղումով), <b>Ճերմակքար</b> (թրք. <b>Aktas</b> ), <b>Քարեր</b> , <b>Քլամասոր</b> < <b>Կաղամախսաձոր</b> են: <b>Խասերից</b> արլ գտնվում էր <b>Խարաբաշղերեի</b> գավառակը: Թեև վերջինս ամբողջությամբ հայաթափված էր, սակայն բազմաթիվ տեղանուններ խոսում են հայերի՝ ժամանակին այստեղ ունեցած գերակշռության մասին՝ <b>Ազնավեր</b> , <b>Ալաքիլիսա</b> , <b>Չերմե</b> < <b>Ջերմակն</b> , <b>Չորսան</b> , <b>Սեքար</b> , <b>Սիմխաչ</b> < <b>Սուրբ Խաչ</b> , <b>Տափ (Դափ)</b> են: <b>Խարաբաշղերեի</b> տարածքում հայկական հուշարձաններից հայտնի էին <b>Ազնավերի բերդը (Ազանց բերդ կամ Ազնաբերդ)</b> և <b>Սիմխաչի</b> ամրոցը (ի դեպ, տեղանունից կարելի է ենթադրել, որ այստեղ գոյություն ուներ նաև համանուն վանք):
9	Ավրդնիկ (Վարդենիկ)	Սբ Հակոբ (Սբ Երրորդություն)	1	Գյուղը հիմնել էին մի փոքր հս-արևելք գտնվող և երկրաշարժից ավերված <b>Քարմրուն</b> գույգ գյուղերի բնակիչները:
10	Ափեվանք (Ակիպեվանք)	Ափեվանք (նախկինում՝ վանք)	1	
11	Բաշ-չիֆթլիկ	Սբ Հակոբ (Սբ Աստվածածին)	1	
12	Գաբոռ (Ղաբոռ, Գավառ)			

13	Գարնան (Թեմրան)	Սբ Սարգիս	2	<b>Էրզրումի</b> նահանգի խոշոր բնակավայրերից էր շուրջ 2700 հայ բնակչությամբ: <b>Քղիի գավառի</b> երբեմնի կենտրոնն էր:
14	Դրզմորի (Դիցմորի)			Հարևան <b>Գմյակ (Տրմյակ)</b> գյուղի մոտ պահպանվել էին բերդի ավերակներ:
15	Ընկուզիկ (Ընկըզեկ, Ընկըզնեկ)			
16	Ինախ (Ինախու մեզրե)			
17	Լձիկ (Լիչեք, Լծիկ)	Սբ Սարգիս	1	<b>Խուրթուզի</b> կամ <b>Լձիկ</b> գավառակի կենտրոնն էր, ուր հայաբնակ էին ևս 3 բնակավայրեր՝ <b>Քաշ-չիֆթլիկ (Չուրթլիկ)</b> , <b>Դըլլչիբուխ</b> և <b>Շարուկ</b> : Ավելորդ է ասել, որ այստեղ էլ առկա էին երբեմնի հայաբնակ շատ գյուղեր՝ <b>Գեռան</b> կամ <b>Կեռան</b> , <b>Խորխոռ</b> , <b>Ջերման</b> կամ <b>Չերմե</b> , <b>Սևքար</b> ևն: Հարկ է նշել, որ մինչև մեծ գաղթը <b>Խուրթուզիում</b> որոշակի թիվ են կազմել թրքախոս հայ-հոռոմները (դիտվում էին հույներ), որոնց հիմնական գյուղը <b>Հունիան</b> էր (բառացի՝ «հույներ», քրդերենի ազդեցությամբ): Վերջիններս 1829-1830 թթ. տեղափոխվել են <b>Թռեղք (Ծավկա)</b> :
18	Լըք (Լեք)	Սբ Սարգիս	1	
19	Խաչատուր (Խաչադուրիկ)		1	
20	Խասգեղ (Կտակ)	Եկեղեցի (ավերակ)		
21	Խարաբեք	Սբ Մինաս	1	<b>Խորթի (Խորդու)</b> գավառակի կենտրոնն էր: Հայեր էին բնակվում նաև <b>Ներքին Սոզ</b> և <b>Գարոռ-Գավառ</b> գյուղակներում: Նշված գավառակում ևս հանդիպում էին բազմաթիվ հայեցի (որոշ դեպքերում՝ անձանաչելիորեն աղճատված) անվանումներով գյուղեր. <b>Ամալու-Վուլ-մին (Հուլմին)</b> , <b>Ավլեք &lt; Ավնիկ, Բարգի, Գուռներ, Էզեձոր &lt; Այգեձոր, Արզանի</b> կամ <b>Ըրզանի &lt; Արծնի, Կեովան, Տեղան</b> կամ <b>Գեղան, Քարիգոմ (Ղարաքյոմ</b> աղավաղումով) ևն:
22	Խոլխոլ (Հոլխոլք)			<b>Խոլխոլը</b> Կեղի (Քղի) գյուղաքաղաքից հվ-արևմուտք և <b>Լձիկ-Գայլգեսի</b> աջափնյակում տարածվող <b>Կոճակ գավառակի</b> կենտրոնն էր: Ի դեպ, հաճախ <b>Կոճակի</b> կազմում ներկայացվում է նաև հարևան <b>Հերթևի շրջանը</b> : Ավանից հս-արևմուտք՝ <b>Սբ Լույս</b> լեռնագագաթի վրա, պահպանվել էին <b>Սուրբ Լույսի</b> կամ <b>Սըլբուսի</b> բերդի ավերակները և նշանավոր ուխտատեղին: Նույն լեռնագագաթի քարաժայռերի ստորոտին դեռ պահպանվել էին <b>Սբ Ավետման</b> և <b>Սբ Քառասուն Մանկանց</b> եկեղեցիների ավերակները: Մեկ այլ ամրոցի՝ <b>Սուրբ Թորիկի</b> կամ <b>Թառոյի</b> ավերակները գտնվում էին <b>Խոլխոլից</b> արևմուտք բարձրացող <b>Սբ Թորիկի</b> լեռնագագաթին (քրդ. <b>Târö</b> ), որով <b>Կոճակը</b> սահմանակցում էր <b>Խուրթուզ գավառակին</b> : <b>Կոճակի</b> տարածքում հանդիպում էին երբեմնի հայկական, պատմական անվանումները պահած մի ամբողջ շարք բնակավայրեր՝ <b>Աղղատ</b> կամ <b>Աղտաղտ</b> , <b>Անծնիկ</b> կամ <b>Անգրնիկ</b> , <b>Բարկիձոր</b> (քրդ. <b>Pargésor</b> ), <b>Ջե(յ)նրկցիք-Սենեկն</b> , <b>Խարսակ</b> , <b>Հաֆթարիչ &lt; Աատառիձ</b> , <b>Հորեվանք</b> կամ <b>Հորիկ</b> (չի բացատվում, որ ժամանակին այստեղ գործել է հայկական վանք), <b>Հոփ</b> , <b>Ճոնակ</b> , <b>Ջրաղբի</b> կամ <b>Ջրարբի</b> ևն: <b>Խոլխոլից</b> բացի <b>Կոճակում</b> 20-րդ դ. սկ. հայաբնակ էին <b>Ազրակ</b> ,

				<p><b>Խասզեղ</b> (պատմ. <b>Կտակ</b>), <b>Խուպեկ</b> (պատմ. <b>Խուպակ</b>) և <b>Հարկապ</b> գյուղերը: Թեև հարևան <b>Խուրադի</b> տարածքում արդեն 19-րդ դ. վերջին այլևս հայեր չկային, սակայն որոշ տեղանուններ հուշում են նրանց մասին: Ուշագրավ է մասնավորապես <b>Զանգեվանք</b> գյուղանունը, որը խոսում է տեղում վանքի առկայության մասին: <b>Դերսիմի</b> սահմանագլխին գտնվող <b>Մաթար</b> գյուղում պահպանվել էր միջնադարյան բերդ:</p>
23	Խոշքար (Խոշկար)	Սբ Նիկողայոս (Սբ Նիկողոս)	1	<p><b>Մանջախի գավառակի</b> կենտրոնն էր: Վերջինիս բազմաթիվ գյուղեր ավերվել և հայաթափվել էին ինչպես քրդական ներթափանցման, այնպես էլ բնական աղետների, մասնավորապես՝ երկրաշարժերի հետևանքով (տես վերը): Նման գյուղերից <b>Զաղում</b> պահպանվել էր ավերված եկեղեցին: 20-րդ դ. սկ. <b>Խոշքարից</b> բացի հայաբնակ էր մնացել ևս 1 գյուղ՝ <b>Լեքը (Լքք, թրք. և քրդ. աղավաղումով՝ Lök):</b> Մինչև 1890-ական թթ. հայեր էին բնակվում նաև գավառակի <b>Այարան</b> կամ <b>Ավերան</b> գյուղում:</p>
24	Խուպեկ (Խուպակ)	Սբ Աստվածածին	1	
25	Խուփս (Խուփոս)	Սբ Կարապետ, Սբ Սարգիս	3	<p>Մոտակայքում գտնվում էր <b>Քեղեղեկյան</b> (Սբ Աստվածածին)՝ ավերակ վանքը: Ավանք՝ հարևան <b>Ընկուզիկ, Հողաս</b> և <b>Սերկևիլիկ</b> գյուղերի հետ, գտնվում էր <b>Լճիկի</b> (այս հատվածում՝ <b>Մեծգետ</b>) <b>Խուփսի ջուր</b> կամ <b>Կոանձոր</b> (թրք. և քրդ. <b>Giransor</b>) աջակողմյան վտակի ստորին հոսանքի շրջանում, ուր հանդիպում էին մի շարք նախկինում հայաբնակ գյուղեր՝ <b>Գրանսոր</b> (&lt;Կոանձոր), <b>Դաշտ</b> կամ <b>Դաշտիլ</b> (&lt;Դաշտաթիլ), <b>Զրխ</b> (&lt;Ճեղ), <b>Խարոր</b> կամ <b>Խարվոր, Խոզավիտ</b> (&lt;Խոզհովիտ), <b>Խոզբաշի, Ուռեկ</b> կամ <b>Օրիկ</b> ևն: <b>Խուփսից</b> մի փոքր հս-արևելք <b>Հերթևի գավառակի</b> սահմանակցությամբ գտնվող <b>Ղարաքիլիսա</b> գյուղում, կային հայկական եկեղեցու մնացորդներ: <b>Խուփս</b> ավանն Էրզրումի նահանգի խոշոր բնակավայրերից էր՝ 1914 թ. ավելի քան 2200 հայ բնակչով:</p>
26	Ծաղկի			
27	Ծերմաք (Զերմակն)	Սբ Գևորգ	1	<p><b>Գավառի</b> առավել բազմամարդ բնակավայրերից էր՝ 1914 թ. ավելի քան 1150 հայ բնակչությամբ:</p>
28	Ծծվարս (Դիզվազ)	Սբ Հովհաննես		
29	Կեղի (Քղի, Գասապա), գ-բաղաք	Սբ Հակոբ, Սբ Սարգիս	2	<p>Դպրոցները՝ տղաների և աղջիկների: <b>Կեղիում</b> կար 4 մատուռ՝ <b>Սբ Աստվածածին, Սբ Կիրակոս, Սբ Լուսավորիչ</b> և <b>Սբ Նշան</b> (երբեմն հիշվում է որպես եկեղեցի): Կար նաև բողոքականների ժողովարան: Պահպանվել էին հնագույն <b>Կողբերդի (Կեղի)</b> ավերակները: Շրջակայքում համանուն լեռնագագաթներին կամ բլուրներին, գոյություն ունեին մի շարք սրբավայրեր՝ <b>«Սբ Սարգսա հետկըներ</b> (իմա՝ հետքեր)», <b>Սբ Եղիա, Սբ Դավիթ</b> (վանքի մնացորդներով, եղել է առաջնորդանիստ), <b>Սբ Օղիտա, Գոհանամ:</b> Ժողովրդի շրջանում մեծ համբավ ուներ գյուղաքաղաքի արևմուտքում բարձրացող <b>Սեղեխատում</b> լեռան ստորոտին գտնվող <b>«Աստվածածնա ակը»</b> աղբյուր-ուխտատեղին: Հայտնի էին նաև <b>Կաթնաղբյուրը</b> և <b>Խորշունք-աղբյուրը:</b> Գյուղաքաղաքի երբեմնի հայաբնակ «արվարձաններից» էին <b>Բերդարիզին</b> (թրք. և քրդ. <b>Pertelik</b>), <b>Միատունը</b> (թրք. <b>Միադին</b>), <b>Սելենքը (Սերանիկ):</b></p>

30	Կզըլչիբուխ	Սբ Մինաս (Սբ Սարգիս)	1	
31	Հագստուն (Հանգստուն)	Սբ Խաղ Հայրապետ (Սբ Խաղիկո)	1	Եկեղեցին նշանավոր ուխտատեղի էր՝ միջնադարյան <b>Սբ Աստվածածին</b> մենաստանը: Ամենայն հավանականությամբ <b>Հագստունում</b> կամ նրա մոտակայքում է գտնվել պատմական <b>Արտալես</b> (հունարեն՝ <b>Արտալեսոն</b> ) ամրոցը: Ոչ հեռու՝ <b>Լճիկ</b> գետի ձախ ափին (այդ մասում՝ <b>Ապար</b> կամ <b>Ծծվարս</b> ) կառուցված էր միջնադարում <b>Կեղի-Խորձյան գավառի</b> հոգևոր կենտրոն, հռչակավոր <b>Գետահայաց</b> կամ <b>Բարձր Սբ Կարապետ</b> վանքը, որը կոչվել է նաև <b>Խըլբաշի</b> կամ <b>Ապարու (Առապարի) վանք</b> : Ժամանակին այն ուներ բավական ընդարձակ թեմ: <b>Սբ Կարապետի վանքի</b> 1475 թ. կոնդակի համաձայն, նրան ենթակա էին <b>Ապար</b> և <b>Կեղի</b> բերդաքաղաքները, ինչպես նաև <b>Խասեր, Կեղի, Կոճակ, Հանդերձ</b> և <b>Հերթև գավառակների</b> շուրջ 4 տասնյակ գյուղեր ու ավաններ: Նույն գետի հանդիպակաց ափին երևում էին <b>Կեղի (Խորձյան)</b> գավառի միջնադարյան կենտրոն <b>Ապար</b> կամ <b>Առապար</b> բերդաքաղաքի ավերակները (կործանվել և ամայացել է 1616 թ. ավերիչ երկրաշարժի ժամանակ): Մինչև XX դ. սկիզբը <b>Լճիկի</b> վրա պահպանվել էր « <b>Խաղ հոր</b> » կամուրջը (թրք. <b>Keşiş köprüsü</b> ):
32	Հարկասպ	Սբ Աստվածամայր		
33	Հերթև (Հարտիֆ)	Սբ Գևորգ	1	
34	Հողաս (Հողեկ)	Սբ Աստվածածին	1	
35	Ղազուգեղ (Ղազի, Խազուգեղ)	Սբ Նղիա	1	
36	Ճարթգեղ	Սբ Աստվածածին	1	Գյուղի մոտ գտնվում էին <b>Սբ Աստվածամոր</b> վանքի ավերակները:
37	Մելիքան (Հանդերձիք)	Սբ Գրիգոր Լուսավորիչ, Սբ Աստվածածին	1	<b>Հանդրես-Հանդերձ</b> գավառակի կենտրոնն էր, ուր 20-րդ դ. սկ. հայաբնակ էին ևս 6 գյուղեր՝ <b>Ամառիձ, Առինձ, Հագստուն, Շեն, Ջերմե</b> կամ <b>Ջերման</b> և <b>Տինեկ</b> : Նախապես այս գավառակում ևս հայկական գյուղերն ավելի մեծ թիվ են կազմել, ինչը կրկին երևում է մի շարք հայեցի գյուղանուններից՝ <b>Անգեղ, Գառնրերդակ, Ջոզանոս &lt; Ջորձանոց, Խրմսոր &lt; Խուփձոր, Կարմիր եկեղեցիք &gt; Վանք՝ (Ամառիձի մեզրեն), Հաֆշիկան &lt; Ապծեք, Մուշաղա&lt;Մուշեղա, Ոսկենուտ</b> ևն:
38	Մոզ (Մոզի, Ներքին)			
39	Մուսրում (Մուրսում)			Մոտակայքում պահպանվել էին <b>Անգեղ</b> բերդաքաղաքի ավերակները:
40	Շարուկ (Շոռիկ)	Սբ Գևորգ	1	
41	Շեն	Սբ Գևորգ (Սբ Հակոբ)	1	

42	Չան (Ճան)	Սբ Մինաս	1	Որոշ աղբյուրներում <b>Չանը</b> նշվում է որպես <b>Գագ (Կագ)</b> գավառակի կենտրոն: Վերջինս թեև Քղիի նկատելիորեն հայաթափված շրջաններից էր, սակայն ժամանակին այստեղ ևս գերակշռել է հայ բնակչությունը: Դա են ցույց տալիս հայանուն մի շարք գյուղեր՝ <b>Աղբաթան, Ծմակ (Zimak</b> աղավաղումով), <b>Կակվին</b> (հայտնի էր մոտակա բերդը), <b>Կթան, Մուղպեթ &lt; Մոգբերդ</b> (հայտնի իր ամրոցով), <b>Նորփույթ&lt;Նորբերդ</b> (մոտակայքում՝ համանուն ավերակ բերդն էր), <b>Քամխույթ&lt;Կաղամխուտ, Քարսընի</b> ևլն: <b>Չանից</b> բացի, 20-րդ դ. սկ. <b>Գագում</b> հայաբնակ էին մնացել <b>Մուարում, Չելեբի մեզրե</b> և <b>Քերբոս գյուղերը</b> , իսկ <b>Աղփունդարի (Աղփունար,</b> թրք. «ձերմակ աղբյուր») հայերը հեռացել էին 1890-ական թթ.:
43	Չանախչի (Չահանգչի)	Սբ Կիրակոս	2	Երբեմն որպես <b>Գագ (Կագ)</b> գավառակի կենտրոն նշվում է <b>Չանախչին</b> : Հարևան <b>Կժիկան</b> կամ <b>Գյաժրկան</b> գյուղը նախկինում հայաբնակ էր: <b>Չանախչին</b> Քղիի առավել բազմամարդ բնակավայրերից էր՝ 1914 թ. 1400 հայ բնակչով:
44	Չարիբաշ	Սբ Հակոբ (Սբ Հովհաննես)	1	
45	Չելեբի-մեզրե	Սբ Թորոս	1	
46	Չումախ	Սբ Գևորգ	1	
47	Ջերմե (Ջերման)	Սբ Գևորգ	1	
48	Մագաձոր (Մահակաշեն)	Սբ Սարգիս	1	
49	Սեղանք	Սբ Մինաս	1	
50	Սերկևիլիկ (Սերկևիլ)	Սբ Նշան	1	Գյուղի մոտ էր գտնվում <b>Սբ Փրկիչ (Ամենափրկիչ)</b> վանքը: Սերկևիլիկի շրջակա հուշարձաններից էր նաև <b>Սբ Ստեփաննոս Նախավկայի</b> վանական կիսավեր համալիրը՝ կազմված 3 եկեղեցուց:
51	Տինեկ	Սբ Աստվածածին	1	
52	Փառչեվանք (Քախչեվանք, Բոնչիք)			Նույնացվում է 14-րդ դ. մի ձեռագրի հիշատակարանում հիշվող <b>Բոնչիք անապատի</b> կամ <b>Սբ Աստվածածին</b> վանքի հետ:
53	Քերբոս (Քարբույս)	Սբ Սարգիս	1	Մի փոքր հյուսիս՝ <b>Քերիի</b> (այդ հատվածում՝ <b>Մեծգետ</b> ) ձախ ափին, գտնվում էր <b>Նորբերդ</b> (աղավաղված՝ <b>Նորփույթ</b> ) կիսավեր ամրոցը:
54	Օլմեզ (Յոլմեզ)	Եկեղեցի	1	
55	Օսնակ (Հոսնակ)	Սբ Մինաս	1	<b>Օսնակ</b> և <b>Ասողաբերդ</b> գյուղերի միջև էր գտնվում <b>Սբ Կիրակոս</b> վանքը: Ժամանակին այն Քղիի հայտնի մշակութային կենտրոններից էր, ունեցել է հարուստ ձեռագրատուն և վանական դպրոց: <b>Սբ Կիրակոսի</b> ձեռագրերի մի մասը տեղափոխվել էր հարևան <b>Գերսիմ</b> և 20-րդ դ. սկ. պահվում էր <b>ալեի մամկանցի (մամգանի)</b> ցեղի կրոնապետի՝ <b>սեյդիի</b> մոտ:
56	Օրոր	Սբ Գևորգ (Սբ Աստվածածին)	1	

## 5. Բայազետ քաղաք և Բայազետի ու Դիադինի գավառներ

Էրզրումի նահանգի 5 գավառներից կազմված համանուն սանջակի (թրք. sancak), միաժամանակ՝ գավառի կենտրոնն էր: Գտնվում էր նահանգի հյուսիսարևելյան սահմանամերձ գոտում՝ թուրք-պարսկական սահմանից շուրջ 30 կմ հեռավորության վրա, **Մասիսի** ստորոտին տարածվող **Գոնավուկի** կամ **Չուխուրի դաշտում** (պատմական՝ **Կոզովխո**): Շրջապատված էր **Արնաքար**, **Շարան քարեր**, **Բալաբան** կամ **Բալամբան քարեր**, **Քարաքիթ**, **Խլխլեք** ևն ժայռոտ լեռնագագաթներով: **Արնաքարի (Անտոնի դար)** բարձունքում վեր էր խոյանում **Բագրատունյաց** իշխանագն-պայազատների (որոշ ուսումնասիրողներ քաղաքի անունը բխեցնում են այս եզրից) երբեմնի նստավայրը՝ հնագույն **Դարևնից բերդը (Դարոյնք)**: Վերջինից ոչ հեռու՝ **Բալաբան քարերի** մոտակա ձորաբերանին, գտնվում էր 18-րդ դարի հայ շինարար-վարպետների կողմից կառուցված նոր բերդը՝ տեղի **Սիլվանի** քուրդ կառավարիչների նստավայրը՝ **Բահակ փաշայի Մարայը**, գարդանախշ պալատը, սզկիթը և դամբարանները: Գտնվելով առևտրական մայրուղու վրա՝ **Բայազետը** մինչև 18-րդ դարի վերջը Արևմտյան Հայաստանի բազմամարդ և վաճառաշահ քաղաքներից էր: Սակայն **Օսմանյան կայսրության** և **Պարսկաստանի** սահմանագլխին գտնվելը, հաճախակի կրկնվող պատերազմներն ու քրդական վաչկատուն ցեղերի կողոպտիչ ասպատակությունները մի քանի անգամ ավերել և ամայացրել են այս բնակավայրը: **Բայազետին** առավել ծանր հարված հասցրեց 1828-1829 թթ. ռուս-թուրքական պատերազմը: Քաղաքի գրավման գործում ռուսական բանակին մեծ աջակցություն ցուցաբերած և պատերազմական գործողություններին մասնակցած հայերը, խուսափելով **Ադրիանապոլիսի** պայմանագրի կնքումով **Բայազետին** կրկին տիրացած թուրքական իշխանությունների հնարավոր վրեժխնդրությունից, հարկադրված էին լքել բնօրրանը: Ավելի քան 1700 տուն (8000-10000 մարդ) հայ բնակչության գերակշիռ մեծամասնությունը հաստատվեց Ռուսական կայսրությանն անցած Արևելյան Հայաստանի տարածքում՝ վերաշինելով **Սևանի ավազանի Գավառ** կամ **Գեղարքունի** ավերված բնակավայրը, որը վերանվանեց **Նոր Բայազետ: Բայազետը** տուժել է նաև 1853-1856 թթ. և 1877-1878 թթ. ռուս-թուրքական պատերազմների ընթացքում: Աղետալի էր հատկապես 2-րդը, երբ նոլեռանդ շեյխ **Ջալալեդդինի** քրդական հրոսակները և թուրքական զորամասերը հիմնահատակ ավերեցին քաղաքը՝ զանգվածաբար բնաջնջելով հայ բնակչությանը (800-1000 զոհ): Գաղթեց շուրջ 100 ընտանիք:

Մրանով հանդերձ քաղաքը հետագա տարիներին վերաշինվեց այլևայլ գավառներից այստեղ վերահաստատված հայերի կողմից, որոնց թիվն Առաջին աշխարհամարտի նախօրեին կազմում էր 250-300 տուն կամ 2500 բնակիչ (քաղաքի ողջ բնակչությունը՝ շուրջ 1000 տուն): Հայերը հիմնականում բնակվում էին **Դարևնից բերդին** առընթեր **Ավդիգյոռի (Ապտիկոր)**, մասամբ՝ **Վորշիկների** և **Ծիրանավորի (Բերդի)** թաղերում: Հայերն ունեին 2 եկեղեցի՝ **Սբ Կարապետ** և **Ծիրանավոր Սբ Աստվածածին (Սբ Աստվածամայր)**: Բայազետում էր գտնվում Հայոց եկեղեցու **Բագրևանդի թեմի**



առաջնորդանիստը: Գործում էր **Արամյան** երկսեռ դպրոցը (ավելի քան 300 աշակերտ): Քաղաքում պահպանվել էին բազմաթիվ հայկական հուշարձաններ և սրբատեղիներ: Հայտնի էին **Ծիրանավոր Սբ Աստվածածին** և **Բերդա Սբ Գրիգոր** ամայի վանքերը (պատմ. **Դարևնից բերդի** և **Շարան քարերի** շրջանում), **Սբ Ամենափրկիչ (Սբ Փրկիչ)**, **Սբ Սիմոն** և **Սբ Վարդան** ավերակ եկեղեցիները (2-ն էլ ուխտատեղի էին): Բայազետի մյուս սրբատեղիներից էին **Թուխ Մանուկը**, **Գառնիկ աղբյուրը**, **Լուսաղբյուրը**, **«Ղզրոյի Ավետարան»** մատուռ-ուխտատեղին, ուր ժամանակին սրբացված ձեռագիր է պահվել: Հարկ է նշել, որ կրկնվող պատերազմները խեղաթյուրել էին **Բայազետի** բնակչության ազգային նկարագիրը: Երբեմնի հայաբնակ մի շարք թաղեր կան անբնակ էին և ավերված, կան բնակեցվել էին թուրքերի և քրդերի կողմից [**Բանանիկ**, **Դավալիկ**, **Նոր թաղ** կամ **Թագա մահլա**, **Ջաբախանա** (թերևս այլ աղբյուրներում հիշատակվող **Ջիլախանենց թաղն** է) ևն]: Քաղաքից հյուսիս՝ **Մասիսի** արևմտյան ստորոտին ընկած **Խարաբաբազարի լեռնանցքի** շրջանում գտնվող **«Խարաբաբաժեր»** բնակատեղին (քրդ. «ավեր քաղաք») նույնացվում է պատմական **Արշակավանի** հետ: Հնագույն **Բայազետ-Դարոյնք** քաղաքն ամբողջությամբ հայաթափվել է Առաջին աշխարհամարտի տարիներին (1914-1918 թթ.), իսկ ավելի ուշ քաղաքը վերջնականապես լքվել է և անայացել:

\* \* \*

**Բայազետի գավառն** ընկած էր Ռուսական կայսրության և Պարսկաստանի հետ սահմանամերձ հատվածում՝ ընդգրկելով **Առուն** (թրք. Balıkcay) գետի հովիտը, ինչպես նաև նույն վարչամիավորի արևմուտքը զբաղեցնող **Գայլատու լճակի** (թրք. Balıkgöl) ավազանը: Գավառի կենտրոնական հատվածում տարածվում էր **Գռնավուկի** կամ **Չուխուրի** արգավանդ լեռնադաշտը, իսկ հարավ-արևելքում՝ **Կանիկորի** գոգավորությունը: **Մասիսներին** հարող հյուսիսարևելյան հատվածում գտնվում էր **Կոզովիտի** (պատմական **Այրարատի** գավառներից) **Շամբը**՝ դարձյալ նպաստավոր հողագործության համար: **Բայազետի գավառը** սահմանակից էր հյուսիսից, **Մեծ ու Փոքր Մասիսներով** և **Հայկական պարի Բարդոդյան-Սինակի** արևելյան լեռնաձյուղերով՝ **Երևանի նահանգին** (Արևելյան Հայաստան), արևելքից՝ **Մակվի** և **Ավաջուղի** գավառներին (Պարսկաստան), հարավից, **Ծաղկանց (Ալադաղ)** լեռների արևելքում բարձրացող **Թոնդրակ** հրաբխային լեռնագագաթով՝ **Վանի նահանգին**, իսկ արևմուտքից, **Արածանի** գետի (**Արլ Եփրատ**, թրք. Muratçay) ջրբաժանով՝ **Դիադինի** և **Ղարաքիլիսայի (Կարաքիլիսա)** գավառներին: Մինչև 19-րդ առաջին 30-ամյակը գավառը համատարած հայաբնակ էր: Մահմեդական կամ այլ օտարազգի բնակչություն կար միայն **Բայազետ** քաղաքում (թուրքեր) և հատուկենտ գյուղերում (քրդեր և եզդիներ):

Թեև Պարսկաստանի սահմանակցությամբ պայմանավորված՝ ռազմական բախումները, դրանց ուղեկցող կոտորածներն արդեն 19-րդ դ. 20-ական թթ. սկզբին զգալիորեն անայացրել էին գավառի բնակավայրերի զգալի մասը, սակայն մինչև ռուս-թուրքական 1828-1829 թթ. պատերազմի

ավարտը տեղի գյուղական բնակչությունը գրեթե ամբողջությամբ կազմում էին հայերը: Արևմտահայերի մեծ գաղթը հայաթափեց և ամայացրեց **Բայազետի գավառի** բնակավայրերի գերակշիռ մեծամասնությունը: Գյուղաբնակ հայերը՝ քաղաքացիների հետ միասին, հիմնականում տեղափոխվեցին **Սևանի ավազան**, իսկ բայազետցիների մի մասը հաստատվեց **Երևանի նահանգի Սուրմալուի գավառում**: 19-րդ դ. կեսերից **Բայազետի** լքյալ գյուղերում սկսեցին բնակություն հաստատել եկվոր քրդեր՝ գերազանցապես **ջալալի** ցեղից, ինչը վերջնականապես աղճատեց գավառի բնակչության ազգային կազմը:

\* \* \*

**Դիադինի գավառը** (պատմական **Ծաղկոտն, Այրարատ**), ինչպես արդեն նշվեց, գտնվում էր **Բայազետից** արևմուտք՝ ընդգրկելով **Արածանու** ակունքների և նույն գետի վերին հոսանքի շրջանները: Սահմանակից էր, հյուսիսից **Գայլատու լճակի** ջրբաժանով և **Ղզըլքիլիսա (Ղզըլգիարեթ)** լեռնազանգվածով՝ **Բայազետի ու Ղարաքիլիսայի (Կարաքիլիսա)** գավառներին, արևելքից՝ **Բայազետին**, հարավից, **Ծաղկանց (Ալաղաղ)** լեռների արևմտյան ճյուղավորումներով՝ **Վանի նահանգին**, իսկ արևմուտքից, պատմական **Նպատ** (2706 մ, թրք. Kandildag) լեռնազանգվածով՝ դարձյալ **Ղարաքիլիսայի գավառին**: Ի դեպ, 19-րդ դ. 80-90-ական թթ., **Դիադինի** կազմում էր նաև **Խամուրի գյուղախումբը**, որը տարածվում էր **Նպատից** մինչև **Արածանու**: Գավառի համանուն կենտրոն ավանը գտնվում էր **Արածանու** ակունքների հարևանությամբ բխող հոչակավոր **Վարշակի ջերմուկների** մոտ: Հին Հայաստանում այստեղ էին օգոստոսի 11-ին մեծ հանդիսությամբ նշում **Նավասարդը՝ Նոր տարին**, կազմակերպելով **Նավասարդյան մարզական խաղերը**: **Դիադինի գավառը**, հարևան **Բայազետի** նման, էր գրումի նահանգի առավել հայաթափված շրջաններից էր: Դրանում կրկին խիստ բացասական դեր է խաղացել սահմանի մերձավորությունը: Պարսկական զորքերի մշտական հարձակումների հետևանքով արդեն 19-րդ դ. 20-ական թթ. կեսերին գավառի տարածքի մեծագույն մասն ամայացել և անմարդաբնակ էր դարձել: **Դիադին** գավառակենտրոնում, ուր 18-րդ դ. վերջին-19-րդ դ. սկզբին կար 500 տուն, գերազանցապես՝ հայ բնակիչ, 1828 թ. ապրում էր նախկինի 1/5-ը մասը միայն (100 տուն հայ և 10-12 տուն քուրդ): Իսկ գավառի երբեմնի 2 տասնյակից ավելի հայկական գյուղական բնակավայրերից նույն ժամանակ կանգուն էին մնացել ընդամենը 6-ը (!):

**Դիադինի գավառը** մեծ գաղթից հետո գրեթե ամբողջությամբ ամայացավ (բնակիչները հիմնականում հաստատվեցին **Սևանի ավազանի** հարավարևելյան մասում՝ ժամանակակից ՀՀ-ի **Վարդենիսի** տարածաշրջանում): Գաղթած հայերի փոխարեն թուրքական իշխանություններն այստեղ բնակեցրին քրդերի (հիմնականում՝ **ադաման** ցեղից): Հետագա տասնամյակներին միայն տարբեր շրջաններից տեղափոխված ընտանիքների շնորհիվ առանձին գյուղերում հայերը կրկին սկսեցին մեծամասնություն կազմել (տե՛ս ցուցակները): Առաջին աշխարհամարտի տարիներին վերո-

հիշյալ 2 գավառների հայերը, ռուսական սահմանի մերձավորության շնորհիվ, կարողացան խուսափել զանգվածային կոտորածներից և 1914 թ. վերջին անցան Արևելյան Հայաստան: 1915 թ. բայազետցի և դիադինցի հայերի մի մասը վերադարձավ՝ վերաբնակվելով ամայացած գյուղերում: 1917 թ. ռուսական զորքերի կողմից ռազմակալված նորաստեղծ **Բայազետի օկրուգում**, որն ընդգրկում էր նախկին 2 գավառները, հայերի թիվը կազմում էր ավելի քան 4000 մարդ: Սակայն օսմանյան զորքերի հակահարձակման հետևանքով **Բայազետի** և **Դիադինի** գավառների տարածքը կրկին հայաթափ եղավ:

Ընթերցողին վերոհիշյալ գավառների հայաթափման ծավալներն ավելի պարզ ցույց տալու նկատառումով ստորև ներկայացնում ենք երբեմնի հայաբնակ գյուղերի ցուցակները՝ կազմված 18-րդ դ. վերջի-19-րդ դ. սկզբնաղբյուրների տվյալների հիման վրա:

**ա) Բայազետի գավառ. Ալլահղուլի գեղ, Արուձ** (հիշատակվում է 774-775 թթ. հակաարաբական ապստամբության իրադարձությունների կապակցությամբ), **Բաբախանի գեղ, Բագրգյանչայ (Բագրգան), Բարաքյաթ, Գյուլիջա, Գյուրջիրուլաղ, Դութաղ** կամ **Թութաք, Դիգա** կամ **Ղզըլդիգա, Զանգիզոռ** (Բայազետի արվարձանը, ուր պահպանվել էին հայկական եկեղեցու, գերեզմանատան և բերդի ավերակներ), **Թաշդոյի գեղ (Թաշդին), Թափառիս** կամ **Թափարիզ** (մոտակա քարաժայռերին պահպանվել էին պաշտպանական կառույցների հետքեր՝ տեղ-տեղ բավական վնասված հայերեն արձանագրություններով), **Ինջասու, Խաչու, Խարք, Կարմիրկոնդ, Հալաջ, Ղամարջըղ** (բերդի ավերակներով), **Ղարաքյանդ** (աշտարակի մնացորդներ), **Մելիքչեն, Նորաշեն, Շամշա գեղ (Շամսո), Սարիբեղ** կամ **Սարթափ** (հայաբնակ էր մինչև 1890-ական թթ. սկիզբը, եկեղեցին՝ **Սբ Մինաս**, դպրոցը՝ **Աշոտյան**, մոտակայքում է գտնվել 7-րդ դարում հիշատակվող **Գայլատուս** քաղաքը), **Սրբահան** կամ **Սուրբ Օհան** (համանուն վանքի կամ եկեղեցու մնացորդներով), **Քյաստակ** կամ **Քեստեկ, Քյուլթափա** կամ **Գյուլթափա, Քոթիս<Գողիս**: 18-րդ դարի վերջին **Բայազետի գավառի** մեջ են մտել **Բագրգյան** և **Կաշոտ** գյուղերը, որոնք 19-րդ դարում արդեն անցել էին Պարսկաստանին:

**բ) Դիադինի գավառ. Աղաքյանդ, Աղբազար** (թերևս՝ պատմ. **Ծաղկոտնի Զարեհավան** գյուղաքաղաքը), **Բրումի գեղ (Բիլիգան), Բուդաղի գեղ (Բուդաղ), Գորանի գեղ (Գորան), Դամիրսղան (Դելի Հասան), Դաշբեսան, Դավութի գեղ (Դավութ, հին բերդի ավերակներով), Դութաղ (Թութաք) Ներքին, Դութաղ (Թութաք) Վերին, Թոխլուջա** (բերդի ավերակներով), **Մայա** (բերդի ավերակներով), **Մոլլաղարա, Շահվալաղ, Շրքրոյի գեղ (Շուքրուկ), Ուլուգեղ (Ուլուքյանդ), Զանաղըզ, Ռահմանղուլի, Սորան**:

**գ) Ղարաքիլիսա-Նահենի Քարովջուր-Դաշլիչայ ենթաշրջանի և Նպատի** հյուսիսային ստորոտին ընկած գյուղերը, որոնք 20-րդ դ. սկզբին մտնում էին **Դիադինի գավառի** մեջ. **Ալիկոր, Գումբեթ** կամ **Կուբըկ, Լաշրոյի գեղ, Խվֆոյի գեղ, Խոջիգեղ** կամ **Խոջիկ, Ղումլուջա** (հայաբնակ էր մինչև 19-րդ դ. 80-ական թթ. վերջը), **Քյալտոշ**:

Բնակավայր	Եկեղեցի	Դպրոց	Այլ տեղեկություններ	
<b>ա/ Բայազետի գավառ</b>				
Արծափ	Սբ Աստվածածին	2	Հին դպրոցը՝ <b>Հայկազյան: Արծափի</b> եկեղեցին 7-րդ դ. կառույց էր և աչքի էր ընկնում ուրույն ճարտարապետությամբ: Չի բացառվում որ նույնական է <b>Արծափի վանքի</b> հետ, որի վանահայր <b>Հովհաննիս</b> մասնակցել է <b>Դվինի</b> 609/610 թթ. եկեղեցական ժողովին: Նշանավոր էր նաև պատմական համանուն (նաև՝ <b>Արծափք</b> ) բերդը, որը կառուցված էր գյուղի հարավում բարձրացող <b>Արծափաքար</b> կամ <b>Գալուստիքար</b> հսկա քարաժայռի վրա: Այստեղ 650 թ. Հայոց իշխան և սպարապետ <b>Թեղորոս Ռշտունին</b> ամբողջովին ոչնչացրեց Հայաստան ներխուժած արաբական մի խոշոր զորաջոկատ: 19-րդ դ. 1-ին 30-ամյակին տեղի հայերը (տարբեր տվյալներով՝ 200-400 տուն) ունեցել են մի քանի հարյուր հեծյալից կազմված զորաջոկատ, որը գյուղը պաշտպանում էր քրդերից, իսկ <b>Բայազետի փաշայության</b> սահմանները՝ պարսիկների ասպատակություններից: Վերջինիս հրամանատարն էր արիասիրտ <b>Մանուկ Բանեյանը: Արծափի</b> շրջակայքում հանդիպում էին մի քանի ավերակ վանքեր, որոնցից հայտնի էին <b>Սբ Գրիգորը</b> և <b>Ծաղկավանքը:</b> Գավառի առավել խոշոր գյուղերից էր՝ 1914 թ. ավելի քան 1300 հայ բնակչով:	
Թավլա (Թավլեն)				
Մարիամանա (Մայրամանա)	Սբ Աստվածածին	1	Դպրոցը՝ <b>Վարդանյան:</b>	
Միտուն (Միտուն)	Սբ Ստեփաննոս	1	Դպրոցը՝ <b>Տիգրանյան:</b>	
Քորուն (Քորում)	Սբ Սարգիս	1	Դպրոցը՝ <b>Վահանյան:</b>	
<b>բ/ Դիաղինի գավառ</b>				
1	Բոթիգեղ (Փոթի, Ներքին)	Սբ Խաչ	1	Դպրոցը՝ <b>Փրկյան:</b> Ավանդական անվանումը՝ <b>Եղեգնիս:</b>
2	Դաշլիչայ (Քարովջուր, Ներքին)	Եկեղեցի		
3	Դիաղին (Տատենք)	Սբ Աստվածածին (երեխտրան)		Հայաստանի հնագույն բնակավայրերից է (հիշատակվում է Ք. ա. 2-րդ դ. դեպքերի կապակցությամբ): Պահպանվել էին բերդի ավերակները: <b>Դիաղինից</b> հվ-արևմուտք՝ <b>Արածանու</b> ձախակողմյան <b>Ոսկյանց</b> (20-րդ դ. սկ. <b>Ոսկանի</b> ) վտակի ակունքների մոտ գտնվող <b>Ոսկիք</b> վայրում են նահատակվել 1-ին դ. Հայաստանում քրիստոնեություն քարոզող <b>Սուրբ Ոսկյանք:</b> Այդ վայրում ավելի ուշ հիմնվել է <b>Սրբոց Ոսկյանց և Սուրբապանց</b> վանքը, որի ժայռափոր եկեղեցին ուխտատեղի էր նաև 20-րդ դ. սկզբին:
4	Թավլքք (Թավլեն)			
5	Ղարաբազար (Ղարղաբազար, Անգղ)	Սբ Աստվածածին	1	Դպրոցը՝ <b>Տրդատյան:</b> Միտակայքում կան ընդհանուր մնացորդներ: Գյուղի հվ-արևմտյան կողմում բարձրացող <b>Կույս Վարվառ</b> լեռնագագաթին (2151 մ) գտնվում էր համանուն ուխտավայրը: Նույնացվում է պատմական <b>Ծաղկոտն</b> գավառի <b>Անգղ</b> բնակավայրի հետ:

6	Ղումլիբուջախ	Սբ Աստվածածին (Սբ Կարապետ)	1	Դպրոցը՝ <b>Խոսրովյան:</b>
7	Միրզաջան (Միրզիքյանդ)	Եկեղեցի		
8	Նավրուզիզեղ	Սբ Աստվածածին	1	Դպրոցը՝ <b>Նոյան:</b>
9	Ջուջան (Ճոճանց)	Սբ Աստվածածին	1	Դպրոցը՝ <b>Սմբատյան:</b> Գյուղի եկեղեցին ձարտարապետական հորինվածքով հիշեցնում էր <b>Սբ Հովհաննեսի վանքը:</b> <b>Ջուջանում</b> պահպանվել էին 3 ավերակ եկեղեցիներ, բերդի և պարիսպների մնացորդներ: Մտակա բարձունքին պահպանվել էր ավերակ վանք:
10	Սեղո (Սևդոյի գեղ)			
11	Վանքիզեղ (Ուչքիլիսա, Բազավան)		1	Վանական դպրոցը՝ <b>Ժառանգավորաց: Բագրևանդի</b> հռչակավոր <b>Սբ Հովհաննես</b> վանքին կից գյուղն էր: Այստեղ՝ պատմական <b>Բագավանում</b> է գտնվել հին Հայաստանի 8 գլխավոր մեհյաններից մեկը՝ նվիրված հյուրընկալության աստված <b>Վանատուրին</b> (համարվում է <b>Արամազդի</b> պատվանուններից մեկը): Այս բնակավայրն իր կարևորությունը չկորցրեց նաև քրիստոնեության ընդունումից հետո: Պատահական չէ, որ հենց <b>Բագավանի</b> մոտ՝ Հայոց սրբազան <b>Արածանի</b> գետի ափին, տեղի ունեցավ Հայոց Դարձը: Այստեղ՝ <b>Տրդատի քար</b> կոչվող վայրի մոտակա ժայռերին անգամ 20-րդ դ. սկ. պահպանվել էին ուխտավորների մի քանի սերունդների կողմից թողնված խաչանշան հիշատակարաններ: <b>Սբ Հովհաննեսի</b> ձարտարապետը 7-րդ դ. նշանավոր շինարար-վարպետ <b>Իսրայել Գոռաղձեցին</b> է, որը վանքի կառուցումն ավարտել է 639 թ.: Վանքը հռչակված էր իր հարուստ մատենադարանով: Ցավոք, 1877 թ. քրդերի բարբարոսություններից փրկելու նպատակով ձեռագիր մատյանները թաղվել են, ինչի հետևանքով դրանց մեծ մասը ոչնչացել է: 20-րդ դ. սկ. վանքում պահվում էին ընդամենը 3 տասնյակի չափ գրչագիր, ինչպես նաև՝ 200-ից ավելի տպագիր գրքեր: <b>Վանքիզեղի</b> մոտ՝ <b>Արածանու</b> վրա, կար քարաշեն կամուրջ: <b>Արածանու</b> հանդիպակաց՝ աջ ափին, գտնվում էր <b>Նավրուզ (Խրդիկ)</b> բնակատեղին, ուր երևում էին մեծ եկեղեցու հիմքեր:

6. Ղարաքիլիսայի (Կարաքիլիսա) գավառ

**Ղարաքիլիսայի (Կարաքիլիսա)** գավառը գրավում էր **Բայազետի սանջակի** կենտրոնական մասը՝ տարածվելով **Արածանու** 2 ափերին: Գավառի միջնամասը կազմում էր **Բագրևանդի** կամ **Ալաշկերտի դաշտի** արևելյան հատվածը, որը պատմական **Ձիրավի** տարածքով հարավում ձգվում է մինչև **Նպաստ** սրբազան լեռնագագաթը (թրք. Kandildağ, 2942 մ): **Ղարաքիլիսայի (Կարաքիլիսա)** հյուսիսային և հարավային հատվածներն անհամեմատ ավելի լեռնային են: Սահմանակից էր հյուսիսից, **Հայկական պարի** արմ բազուկներով (**Սինակի** և **Սուկավետի** կամ **Ջրաբաշխի** լեռ-

**ներ)** Երևանի նահանգին և Կարսի մարզին (Ստլ. Հայաստան), արևելքից, Գայլատու լճակի հովտով և Նպատի արևմտյան ստորոտով՝ Դիադինին, հարավից, Ծաղկանց լեռնաշղթայի ջրբաժանով՝ Արձեշի գավառին (Վանի նահանգ), իսկ արևմուտքից՝ Ալաշկերտին և Դութաղին (Անթաբ): Կենտրոնը Արածանու և վերջինիս արևմտյան բազկի՝ Շեռյանի (պատմ. Բագրավան կամ Բագրևանդ) միախառնումից շուրջ 5 կմ հյուսիս ընկած Ղարաքիլիսա (Կարաքիլիսա) գյուղաքաղաքն էր: Կարծիք կա, որ այն համապատասխանում է Քրիստափոր Ա Ամենայն Հայոց կաթողիկոսի (539–545) ծննդավայր Տիրառիձ (Տիրառինջ) գյուղին, որի անվանումը եկվոր քրդերի կողմից դարձել է Դերառաշ (Dêrârâş), իսկ այնուհետև, կրկնակի թարգմանվելով՝ 16-րդ դ. սկզբին Բագրևանդը նվաճած օսմանցի թուրքերի կողմից վերածվել է Ղարաքիլիսայի կամ Կարաքիլիսայի (թե՛ քրդ. և թե՛ թրք. «սև եկեղեցի կամ վանք»): 1914 թ. գավառակենտրոնն ուներ շուրջ 700 տուն բնակիչ, որից 400-ը՝ հայեր (ավելի քան 3000 անձ):

18-րդ դ.–19-րդ դ. 1-ին 30-ամյակին Ղարաքիլիսայի (Կարաքիլիսա) գավառի տարածքում գոյություն են ունեցել 3 առանձին վարչամիավորներ՝ Նահիա կամ Նահեն, Խամուր և Մերգեզար (քրդ. *Mêrgazêr*, «ոսկեմարգ»): Նշված ժամանակաշրջանում, Բայազետի փաշայության մյուս գավառների պես, այստեղ ևս բնակչության գերակշիռ մեծամասնությունը կազմում էին հայերը: Ցավոք, թուրք-պարսկական սահմանի մերձավորությունը, թշնամի տերությունների միջև պարբերաբար կրկնվող բախումները, անգամ պատերազմական գործողությունները (1820–1823 թթ.), ինչպես նաև քրդական ցեղերի չընդմիջվող ներթափանցումն ու խժոժությունները խիստ բացասաբար անդրադարձան ժողովրդագրական իրավիճակի վրա: Ղարաքիլիսայի գավառի հայաթափումը հատկապես ահավոր չափեր ընդունեց 1828–1829 թթ. ռուս-թուրքական պատերազմից հետո, երբ թուրքական իշխանությունները գաղթած հայերի փոխարեն դատարկված կամ սակավամարդ դարձած բնակավայրերում սկսեցին զանգվածաբար բնակեցնել քրդերի: Ի հետևանս այս ամենի՝ 19-րդ դ. 2-րդ կեսին հայերի բնակության էթնոտարածքը խիստ կրճատվել էր՝ հիմնականում սահմանափակվելով Արածանուց հյուսիս ընկած գյուղերով: Սակայն 19-րդ դ. վերջին–20-րդ դ. սկզբին Արևմտյան Հայաստանի այլևայլ գավառներից դեպի Ղարաքիլիսայի (Կարաքիլիսա) գավառ սկիզբ առած ներքին տեղաշարժերի շնորհիվ որոշ չափով վերահայացան նաև Արածանուց հարավ գտնվող Խամուրի մի շարք բնակավայրեր (տե՛ս ստորև): Դա զգալիորեն նպաստեց գավառի հայերի տեսակարար կշռի բարձրացմանը: Առաջին աշխարհամարտի նախօրեին Ղարաքիլիսայի (Կարաքիլիսա) հայ բնակչության թիվը հասնում էր 8000-ի՝ կազմելով ամբողջի շուրջ 30 %-ը: 1914 թ. վերջին գավառի հայերը գրեթե առանց կորստի կարողացան անցնել Արևելյան Հայաստան՝ խուսափելով զանգվածային կոտորածներից: Արդեն 1915 թ. զարնանից սկսվեց նրանց վերադարձը բնօրրան: Սակայն թուրքական բանակի 1918 թ. հակահարձակումը հայերին հարկադրեց կրկին հեռանալ:

#	Բնակավայր	Եկեղեցի	Դպրոց	Այլ տեղեկություններ
1	Աղաղավա (Մեծ)			Այս, ինչպես նաև <b>Բագրխանա, Դանագիրան, Դիղամ, Խաչու, Կյավոնեկավորկ</b> և <b>Ղազարիզեղ</b> բնակավայրերը մտնում էին <b>Արածանուց</b> հարավ ընկած <b>Խամուրի գյուղախմբի</b> (թրք. nahiye) մեջ: Վերջինս ընդգրկում էր <b>Արածանուց</b> (hu-ում) մինչև <b>Ծաղկանց</b> կամ <b>Ալաղաղ</b> լեռնաշղթա (իվ-ում) տարածվող <b>Ղարաքիլիսայի գավառի</b> իվ-արևմտյան հատվածը: <b>Խամուրն</b> արլ-ից սահմանակցում էր <b>Դիադինին</b> , իսկ արմ-ից՝ հիմնականում <b>Արածանու</b> դեպի հարավ թեքվող հունով, <b>Ալաշկերտին և Դութաղին</b> : Մինչև արևմտահայերի մեծ գաղթը գյուղախմբի բնակչության գերակշիռ մեծամասնությունը կազմում էին հայերը: 18-րդ դ. վերջին-19-րդ դ. 1-ին 30-ամյակին հայկական սկզբնաղբյուրները <b>Խամուրի</b> տարածքում հիշատակում են հետևյալ հայաբնակ գյուղերն ու ավանները, որոնք մեծ գաղթի հետևանքով հայաթափվեցին՝ <b>Աղաղավա</b> (մոտակայքում՝ բերդի և գերեզմանատան մնացորդներ), <b>Բորջիմասուր</b> կամ <b>Պուճումանուր</b> (հայտնի էր <b>Արածանու</b> ավին կառուցված վանքով), <b>Գորգո</b> , <b>Դամբաթ</b> կամ <b>Տամբատ</b> , <b>Ջաղո</b> , <b>Խանուաշիկ</b> կամ <b>Խանրիշիկ</b> , <b>Խումար</b> (համանուն բերդով), <b>Կրիզյոլ</b> կամ <b>Քրեբոլ</b> , <b>Մալխասի գեղ</b> , <b>Մարտիկ</b> կամ <b>Մարտկազեղ</b> , <b>Շոշիկ</b> (նշանավոր <b>Շոշկա բերդով</b> ), <b>Շորվերան</b> կամ <b>Շովերան</b> : Նշված գյուղերում դեռ պահպանվել էին հայկական եկեղեցիների և գերեզմանատների ավերակներ, բերդերի և կամուրջների մնացորդներ: <b>Խամուրի</b> հարավային մասում <b>Ծաղկանց լեռների</b> հյուսիսային ստորոտին տեսանելի էին <b>Սուլեյման-գյումբաթ</b> բերդաքաղաքի ավերակները:
2	Բագրխանա (Բգըրխանա, Բեդիրխանի գեղ)			
3	Դանագիրան			
4	Դիղամ			Գյուղից մի փոքր հս-արևելք՝ <b>Արածանու</b> ձախ ավին, գտնվող <b>Գյուլասոր (Կոլասոր)</b> գյուղը նախկինում <b>Ղարաքիլիսա-Նահենի</b> առավել բազմամարդ և հայաշատ բնակավայրերից էր: Գյուղում պահպանվել էին խոշոր տապանաքարերով ընդարձակ գերեզմանատուն, իսկ <b>Արածանու</b> վրա՝ քարաշեն կամրջի հետքեր:
5	Երանոս	Սբ Հակոբ	1	Դպրոցը՝ <b>Արմենակյան: Երանոսի</b> մերձակա՝ <b>Արածանու</b> աջակողմյան <b>Ախտաչալ</b> կամ <b>Աղտից ձոր</b> (ստորին հոսանքում <b>Դարաքի, սկիզբ է առնում Երևանի նահանգի</b> սահմանամերձ շրջանից) վտակի հունի երկայնքով գտնվում էին <b>Ներքին և Վերին Դարաքի</b> երբեմնի հայաբնակ գյուղերը: Ավելի հյուսիս՝ <b>Ջրաբաշխ (Սուկավետ)</b> լեռների հարավային ստորոտին, տարածվում էր <b>Մերգեզարի</b> գյուղախումբը: 19-րդ դ. վ. - 20-րդ դ. սկ. տեղի քրդաբնակ դարձած որոշ գյուղերում դեռ պահպանվել էին երբեմնի հայ կյանքի մնացորդներ. 1. <b>Գյազգյազք</b> ՝ ձիակերպ կամ խոյանման տապանաքարեր: 2. <b>Շաբո</b> ՝ ավերակ եկեղեցի, ձիթհանքի մնացորդներ, իսկ մոտակա <b>Խարաքաղալա</b> լեռան վրա՝ բերդի ավերակ: 3. <b>Սաբունչի</b> գյուղի մոտ՝ <b>Մամաքար</b> բլրակի գագաթին, հայկական տապանաքարեր, որոնք յուրացվելով եկվոր քրդերի կողմից, վերածվել էին մահմեդական սրբավայրի՝ <b>Շեհիդներ</b>

				(քրդ. Şahidan) անունով: <b>Մերգեզարում</b> մի շարք գյուղեր պահել էին նաև հայեցի անվանումները՝ <b>Գոմք, Դուավան, Ջեյթ (&lt;Ձեթ&gt;), Վերեթեր (&lt;Վարատեղ&gt;)</b> : Նույն <b>Ախտաչայ-Աղտից ձորի</b> ակունքների մոտ գտնվում էին 3 համանուն <b>Ախտա (&lt;Աղտք, Վերին, Միջին, Ստորին)</b> նախկինում հայաբնակ գյուղերը:
6	Զիրո (Զիրավ)	Սբ Հարություն	1	Դպրոցը՝ <b>Վաղարշյան</b> : Գյուղը գտնվում էր <b>Արածանու</b> աջ ափին, իսկ անմիջապես հվ՝ գետի ձախափնյակում մինչև <b>Նպատ</b> , փռված էր պատմական <b>Զիրավի դաշտը</b> , ուր 371 թ. Հայոց զորքը սպարապետներ <b>Սմբատ Բագրատունու</b> և <b>Մուշեղ Մամիկոնյանի</b> գլխավորությամբ ջախջախեց պարսիկներին, որով վերջնականապես ամրապնդվեց <b>Պապ Արշակունու</b> թագավորությունը: <b>Զիրոյի</b> շրջակայքի երբեմնի հայաբնակ գյուղերից էին <b>Եկմալը (Զիրոյի Եկմալ, Արածանու</b> աջ ափին), <b>Սոֆիանը (Սուֆոյան), Գյառգյառը</b> և <b>Պիկանը (Բիրկան, վերջին 3-ը՝ Արածանու</b> ձախ ափին): <b>Զիրոյից</b> արլ, <b>Արածանու</b> աջափնյակում, <b>Դիադինի գավառի</b> վարչական սահմանի ուղղությամբ, ընկած էին երբեմնի հայաբնակ <b>Արդալադիզեղ</b> կամ <b>Ավդալիկ, Մամզեցիկ</b> (քրդ. Avâmasi, ինա «ձկնաջուր») և <b>Միրզախան</b> գյուղերը:
7	Խաչու			
8	Խղըր (Հազր գիւղ)	Սբ Աստվածածին	1	Դպրոցը՝ <b>Ասրանազյան</b> : Պահվել է <b>Կարմիր Ավետարան</b> ձեռագիրը: Գյուղից արմ գտնվող <b>Նավիկ</b> կամ <b>Նավկազեղ (Մագրա)</b> երբեմնի հայաբնակ գյուղում մինչև 1880-ական թթ. սկ. դեռ պահպանվել էին հայկական եկեղեցու և գերեզմանատան մնացորդներ, որոնք հետագա տասնամյակներին լիովին ոչնչացվեցին եկվոր քրդերի կողմից:
9	Կավոնկավորկ			
10	Ղազարիզեղ			
11	Ղազուզեղ (Խազուզեղ)	Սբ Ստեփանոս	1	Դպրոցը՝ <b>Սուրբմեսրոպյան</b> :
12	Ղարաքիլիսա (Կարաքիլիսա), գ-քաղաք	Սբ Աստվածածին	2	Հին դպրոցը՝ <b>Հայկազյան</b> : <b>Ղարաքիլիսայի</b> մերձավորությամբ գտնվում էին <b>Եզդոյիզեղ, Դամիրսղան (Դամզխան, Արածանու</b> և վերջինիս արևմտյան <b>Շեռյան-Բագրևանդ</b> բազուկի միախառնման մոտ) երբեմնի հայաբնակ գյուղերը: Ավելի արմ՝ <b>Շեռյանի</b> ստորին հոսանքի շրջանում, ընկած էին <b>Բոշիկ</b> և <b>Եկմալ</b> երբեմնի հայաբնակ գյուղերը:
13	Սանկասար	Սբ Հարություն	1	Դպրոցը՝ <b>Գուրգենյան</b> : Պահվել է ձեռագիր մատյան: Գյուղից հս գտնվող երբեմնի հայաբնակ <b>Փոխանցիկ (Փոխան)</b> գյուղի մոտ գտնվում էր <b>Բազկաբերդ</b> կիսավեր ամրոցը: <b>Սանկասարը</b> գավառի մեծ բնակավայրերից էր՝ 1914 թ. շուրջ 1000 հայ բնակչով:
14	Յոնջալու (Առախուոց)	Սբ Աստվածածին	1	Դպրոցը՝ <b>Լուսավորչյան</b> : Գյուղից արմ՝ <b>Արածանու</b> 2 ափերին ընկած <b>Քուփղոսան (Ներքին)</b> և <b>Ճամրկան</b> գյուղերը նախկինում հայաբնակ էին: <b>Յոնջալուն</b> գավառի մեծ բնակավայրերից էր՝ 1914 թ. ավելի քան 1300 հայ բնակչով:
15	Նորգեղ (Մագրա)	Եկեղեցի	1	Մի փոքր հվ երբեմնի հայաբնակ <b>Ղալանդեր</b> գյուղն էր:



16	Չամրուլու			Մինչև մեծ գաղթը գյուղում եղել է եկեղեցի (20-րդ դ. սկզբին՝ ավերակ): Այստեղ պահվում էր ձեռագիր « <b>Ջեյրան (ձէյրան)» Ավետարանը</b> , որը 1829 թ. տեղափոխվել է Արլ Հայաստան՝ <b>Ապարանի</b> գավառի <b>Ափնագյուղ</b> : <b>Չամրուլուի</b> արևմուտքով անցնող <b>Սինակ</b> (ստորին հոսանքում՝ <b>Մանկասար</b> ) գետակի հունով դեպի հս, մինչևնց հարևանությամբ ընկած էին <b>Մուրադ-խան</b> (պատմ. <b>Արձնի</b> ), <b>Ներքին Մուրադխան</b> (ամայացած), <b>Բյուրքբաշի</b> , <b>Արաբաղայի գեղ (Ալիարաբ)</b> , <b>Յազըջի (Յազըճուգեղ</b> , եկեղեցին՝ <b>Սբ Ստեփաննոս</b> , ունեցել է նախակրթարան): <b>Ալեքսան, Գողիկան (Գողոյի գեղ, Վերին և Ներքին)</b> գյուղերը մինչև 19-րդ դ. կեսերը եղել են հայաբնակ:
----	-----------	--	--	---

պարբերաբար կրկնվող ռազմական բախումները խիստ բացասական հետևանքներ ունեցան նաև **Ալաշկերտի** համար: Արդեն 18-րդ դ. 2-րդ կեսի ընթացքում հայ բնակչությունն աստիճանաբար հեռացավ **Խալիյազից** (տես ստորև): 1820-1823 թթ. թուրք-պարսկական պատերազմը զգալիորեն ամայացրեց նաև **Ալաշկերտը**: Էլ ավելի ահավոր էին 1829-1830 թթ. մեծ գաղթի հետևանքները: Ամայացան տասնյակ գյուղեր, կտրուկ նվազեց հայ բնակչության թիվը: Այսպես, **Թոփրախդալա-Ալաշկերտ** գյուղաքաղաքի մի շարք թաղեր ամայացան և հետադուր անբնակ մնացին ընդհուպ 20-րդ դ. սկիզբը, իսկ լքված գյուղերը հետագա տասնամյակներին բնակեցվեցին քրդերով: Այնուամենայնիվ, **Ալաշկերտի գավառում** հայերը շարունակում էին մեծամասնություն կազմել մինչև 1870-ական թթ. վերջը (12000 մարդ կամ 52%-ը): 1877-1878 թթ. ռուս-թուրքական պատերազմը նոր արհավիրքներ բերեց տեղի հայությանը: Շեյխ Ջալալեդդինի հրոսակների խժոժություններին զոհ գնացին 340-ից ավելի հայեր, գաղթեցին 1500-1600-ը (շուրջ 200 տուն): **Ալաշկերտի** հայ բնակչությունը նվազեց նաև համիդյան **Ջուլումի** տարիներին, երբ հարյուրավոր նոր ընտանիքներ հեռացան բնօրրանից: Դրանով հանդերձ, գավառը մինչև Առաջին աշխարհամարտ շարունակում էր մնալ **Քայազետի սանջակի** (ի դեպ, նաև՝ ողջ **Էրզրումի նահանգի**) առավել հայաշատ վարչամիավորներից մեկը: Սա բացատրվում է ինչպես հայերի բնական բարձր աճով, այնպես էլ **Արևմտյան Հայաստանի** տարբեր գավառներից դեպի կյանքի անհամեմատ ավելի բարենպաստ պայմաններ ունեցող **Ալաշկերտի գավառ** ընթացող ներհոսքով: 1914 թ. հայերը թեև տեղաբաշխված էին գավառի բնակավայրերի ընդամենը 1/10 մասում, սակայն կազմում էին ողջ բնակչության 43%-ը (ավելի քան 14000 մարդ):

Առաջին աշխարհամարտի հենց սկզբից **Քայազետի սանջակի** մյուս գավառների հետ **Ալաշկերտը** ևս վերածվեց ակտիվ պատերազմական գործողությունների թատերաբեմի՝ ժամանակավորապես ռազմակալվելով ռուսական բանակի կողմից: Սակայն 1914 թ. դեկտեմբերին ռուսների նահանջը հարկադրեց ալաշկերտցիներին գաղթելու **Արևելյան Հայաստան**: Ցավոք, առանձին գյուղերի բնակչությունը, ուշ տեղեկանալով այդ մասին, չհասցրեց ժամանակին հեռանալ և քրդերի կողմից ենթարկվեց զանգվածային կոտորածի: Առավել տուժած նման բնակավայրերից էին **Ջետկան** և **Մոլլա-Մուլեյման** հայաշատ գյուղերը, ուր զոհերի ընդհանուր թիվը գերազանցում էր 1300-ը: Ռուսական զինված ուժերի կողմից **Ալաշկերտի հովտին** կրկին տիրանալուց հետո՝ 1915 թ. գարնանից, սկսվեց գաղթականների վերադարձը: Արդեն 1917 թ. նախկին Ալաշկերտի գավառում վերահաստատված հայերի թիվը կազմում էր 14500 մարդ (նրանց մեջ՝ որոշ թվով նաև այլ գավառներից վերաբնակվածներ): Ցավոք, 1918 թ. **Ալաշկերտից** ևս հայերը ստիպված էին հեռանալ:

#	Բնակավայր	Եկեղեցի	Դպրոց	Այլ տեղեկություններ
1	Ամատ (Համատ)	Երեք-խորան Սբ Աստվածածին	1	Դպրոցը՝ <b>Արշակունյան</b> : Գյուղում պահվել են ձեռագիր մատյաններ ( <b>Մանուկ Ավետարան, Կարմիր Ավետարան</b> ): Մոտակայքում կային ուխտատեղիներ՝ <b>Նորելուկ, Յասման Խաչ: Քերթասի ձոր</b> վայրում երևում էին մեծ թվով խաչքարեր և տապանաքարեր: Մոտակայքում կար փոքր ավերակ բերդ ( <b>Համատաբերդ</b> ): Հայկական կյանքի հիշատակներ էին պահպանվել նաև <b>Ամատի</b> շրջակա մի շարք գյուղատեղիներում: Հարևան (արևմուտքում) <b>Ահմարբեկ</b> գյուղը մինչև 18-րդ դ. վերջը հայաբնակ էր և կոչվել է <b>Թորգոմներ</b> (աղավաղված՝ <b>Թուրքմեններ</b> ): <b>Ամատը</b> գավառի առավել խոշոր բնակավայրերից էր՝ 1914 թ. 1800-2000 հայ բնակչով:
2	Աշխալի	Եկեղեցի (ավերակ)		Մոտակա գյուղատեղիներն էին՝ <b>Աղախալի</b> կամ <b>Աղաղալեն, Դաշլի, Մանուկներ</b> ՝ իրենց հայկական հիշատակներով: Մոտակա <b>Խարաբաղալա</b> լեռնագագաթին նշմարվում էին բերդի ավերակներ: Մինչև արևմտահայերի մեծ գաղթը <b>Ալաշկերտի</b> առավել բազմամարդ գյուղերից էր (ըստ ավանդության՝ 300-500 տուն հայ բն.): <b>Ղ. Ալիշանի</b> կարծիքով՝ պատմական <b>Քերդկունքն</b> է: 1914 թ. <b>Աշխալին</b> վարչականորեն մտնում էր <b>Ղարաքիլիսայի (Կարաքիլիսա)</b> կազմում:
3	Գարրսան (Գյարրսան)			Մինչև մեծ գաղթը բնակեցված էր հիմնականում կաթոլիկ հայերով, որոնք ունեին եկեղեցի:
4	Եխնիթափա (Բլուր)	Սբ Ստեփաննոս	1	Դպրոցը՝ <b>Եփրատյան</b> : Ավանդաբար, 439 թ. սեպտեմբերին այս գյուղում է վախճանվել <b>Սբ Սահակ Պարթևը</b> : Գյուղի մոտ <b>Եխնիթափայի</b> հարևան <b>Մուլա-Օսման</b> և <b>Մողանցիք (Դամուրսղան)</b> գյուղերը 19-րդ 1-ին կեսին հայաբնակ են եղել: <b>Եխնիթափան</b> գավառի առավել բազմամարդ բնակավայրերից էր՝ 1914 թ. ավելի քան 1700 հայ բնակչով:
5	Ջետկան (Ջեղեկան < Զիթեկան)	Սբ Գևորգ		Դպրոցը՝ <b>Նուպարյան</b> : Գյուղում պահվել է ձեռագիր « <b>Ղարիք</b> » <b>Ավետարանը</b> : <b>Ջետկանի</b> հյուսիսում գտնվում էր <b>Սբ Գրիգոր Լուսավորչի</b> կիսավեր մատուռը, որը երբեմնի մենաստան էր, և ժողովրդի կողմից կոչվում էր <b>Կարմիր վանք</b> կամ <b>Ջետկանի վանք</b> :
6	Թոփրախաղալա (Ալաշկերտ, Վաղարշակերտ), գ-քաղաք	Սբ Աստվածածին (սախկին վանք)	3	Դպրոցները՝ <b>Բագրատունյան</b> , ևս մեկը (տղաների) և աղջիկների: Ըստ ավանդության՝ եկեղեցին ձարտարապետական ոճով 7-րդ դ. կառույց էր, հիմնված <b>Ներսես Գ Տայեցի</b> կաթողիկոսի կողմից: Պահպանվել էր հնագույն <b>Վաղարշակերտ (Վալաշկերտ)</b> կիսավեր բերդը՝ հայտնի դեռ Վանի թագավորության դարաշրջանից: Գյուղաքաղաքում տեսանելի էին <b>Սբ Կիրակոս</b> վանքի մնացորդները: Հայտնի էին <b>Թուխ Մանուկ</b> (սեպագիր արձանագրություններով), <b>Սբ Սարգիս</b> և <b>Կույս Խանումի</b> (նահատակված 18-րդ դ. 70-ական թթ.) սրբատեղի-ուխտավայրերը: Գյուղաքաղաքում պահվել է արծաթապատ կազմով <b>Կարմիր Ավետարան</b> սրբբացված ձեռագիրը:
7	Խաչլու (Խաշլու)	Սբ Աստվածածին	1	Դպրոցը՝ <b>Արծրունյան</b> : Գյուղում պահվել են մեկից ավելի ձեռագիր մատյաններ (« <b>Հարանց վարք</b> », <b>Ճառոց</b> են): <b>Խաչլուից</b> հս կար ընդարձակ գերեզմանատուն՝ բազմաթիվ տապանաքարերով: Այդ վայրը ժողովուրդը կոչում էր « <b>Խաչլուս վանք</b> », որից էլ ժողովրդական ստուգաբանությամբ առաջացել էր գյուղի անունը: Ոչ շատ հեռու <b>Նորելուկ</b> ուխտավայրն էր՝ 2 տասնյակից ավելի ուռենիների սրբազան պուրակով: <b>Խաչլուն</b> գավառի մեծ բնակավայրերից էր՝ 1914 թ. շուրջ 1200 հայ բնակչով:

8	Խաստուր (Խնձոր)	Սբ Աստվածածին (առաքելական), Սբ Հովհան Կարապետ (հայ-կաթողիկե)	2	<p>Պարոզը՝ <b>Արագածյան</b> (առաքելականների): Գյուղի եկեղեցին հիմնվել է 7-րդ դ. կեսերին՝ <b>Ներսես Գ Տայեցու</b> կողմից, և նախապես եղել է վանք: Պահվել են ձեռագրեր: <b>Խաստուրի</b> ընդարձակ գերեզմանատանը հանդիպում էին ուշագրավ արվեստով պատրաստված հարյուրավոր ձիակերպ կամ խոյակերպ տապանաքարեր: Հայտնի էր <b>Թուխ Մանուկ</b> ուխտատեղին՝ սեպագիր արձանագրությամբ: «<b>Խանումի քոչք</b>» վայրում գտնվող աշտարակի պատերին նույնպես պահպանվել էին սեպագրեր: Գյուղը Այաշկերտի առավել խոշոր բնակավայրերից էր՝ 1914 թ. 1800 հայ բնակչով: <b>Խաստուրից</b> մի փոքր հվ՝ <b>Արածանու</b> հանդիպակաց ձախ ափին, գտնվում էր <b>Աբաս</b> երբեմնի հայաբնակ գյուղը, ուր կային գերեզմանատուն և բերդի մնացորդներ: <b>Աբասից</b> մի փոքր հվ գտնվում էր <b>Թուխ Մանուկ</b> ուխտատեղին: <b>Խաստուր-Ջետկան</b> գծից արևմուտք ընկած տարածքը՝ <b>Շեռյանի</b> սկունքներն ընդգրկող <b>Խալիյազի</b> գավառակը, մինչև 18-րդ դ. 2-րդ կեսը գրեթե զուտ հայաբնակ էր: 19-րդ դ. վերջին տեղի բնակավայրերի զգալի մասում դեռ պահպանվել էին հայկական հուշարձաններ, գերեզմանատներ, խաչքարեր: Այդ շարքում առանձնանում են հետևյալ գյուղերը. 1. <b>Աբուզեթ</b> (բերդ, նաև՝ հայկական տապանաքարեր, խաչքարեր): 2. <b>Այիզան</b> կամ <b>Այրկան</b> (ավերակ վանք, որի քարերի մի մասով կառուցվել է <b>Թոփրախղալայի</b> քրդերի մզկիթը): 3. <b>Բադր</b> կամ <b>Պետր</b> (գերեզմանատուն): 4. <b>Բյուրքբաշի</b> (վանքի և եկեղեցու ավերակներ): 5. <b>Բյուրապատ</b> կամ <b>Փիրապատ</b> (ավերակ վանք, վանի թագավորության դարաշրջանի բերդ): 6. <b>Բոզմեզեն</b> կամ <b>Բազմաշեն</b> (գերեզմանատուն): 7. <b>Գոպալ</b> (գերեզմանատուն): 8. <b>Դայար</b> կամ <b>Թահիր</b>: 9. <b>Մարտո</b> (<b>Վերին Մարտոյի գեղ</b>, գերեզմանատուն): 10. <b>Շահնագար</b> կամ <b>Վերինգեղ</b> (ավերակ եկեղեցի, 2 գերեզմանատուն): 11. <b>Ռամկան</b> (հայկական տապանաքարեր):</p>
9	Խոշյան	Սբ Հակոբ	1	<p>Պարոզը՝ <b>Նարեկյան</b>: Մոտակայքում գտնվում էին <b>Մուրցիք (Մուսուրի)</b> և <b>Շամիան</b> երբեմնի հայաբնակ գյուղերը:</p>
10	Հաջի-Սաֆար			<p>1914 թ. վարչականորեն <b>Ղարաքիլիսայի գավառի</b> կազմում էր:</p>
11	Ղայարեկ (Խայարեկ)	Սբ Աստվածածին	1	<p>Պարոզը՝ <b>Մասիսյան</b>: Պահվել է ձեռագիր <b>Ավետարան</b>:</p>
12	Ղարասու (Խարասու, Խարս)			<p>Նույնանում է պատմական <b>Խարս</b> գյուղի հետ, ուր 774 թ. հայ ապստամբները, իշխան <b>Մուշեղ Մամիկոնյանի</b> գլխավորությամբ, ջախջախեցին արաբների մեծաթիվ զորագունդը: Մինչև մեծ գաղթը գյուղի բնակչության հիմնական մասը կազմել են կաթոլիկ հայերը, որոնք ունեցել են եկեղեցի: Չի բացառվում, որ <b>Ղարասուի</b> հարևան (արլ-ից) <b>Բավնցիք</b> (քրդ. Bavinan) բնակավայրը նույնական է պատմական <b>Բավոնք</b> կամ <b>Բավոնյաց գյուղին</b>, ուր ծնվել է <b>Ամենայն Հայոց կաթողիկոս Սիոն Ա-ն (767-775)</b>: <b>Ղարասուն</b> 1914 թ. վարչականորեն <b>Ղարաքիլիսայի գավառի</b> կազմում էր:</p>

13	Մոլլա-Մուլեյման	Սբ Հակոբ (առաքելական) և հայ-կաթողիկե	2	Դպրոցը՝ <b>Արշարունյան</b> (առաքելականների): <b>Մոլլա-Մուլեյմանին</b> արմ-ից հարևան <b>Շաղիան</b> քրդաբնակ գյուղի մոտ պահպանվել էր հայկական գերեզմանոց և «Ցասման (Սասման) խաչ» ուխտատեղին: <b>Մոլլա-Մուլեյմանի</b> շրջակայքում կային մի շարք գյուղատեղիներ՝ բազմաթիվ հայկական հետքերով (« <b>Դիլոյի գոռ</b> », <b>Կանեսայի</b> ևն): <b>Արածանու Կռավի ձոր</b> վտակի ափին գտնվող աղբյուրը բուժիչ էր համարվում: Գյուղից հս-արևմուտք բարձրանում էր <b>Ջրաբաշխ</b> լեռների <b>Սուկավ</b> կամ <b>Սուկավես</b> երկգագաթ լեռը, որի հվ-արևելյան ստորոտին գտնվում էին <b>Սրբոց Սուրբիսայանց</b> նահատակության վայրում կառուցված մատուռները (ավանդության համաձայն՝ <b>Սբ Գրիգոր Լուսավորչի</b> կողմից հիմնված), սրբացված <b>Լուսաղբյուրը</b> : Այս վայրը խոշոր ուխտատեղի էր, որին ուխտի էին գալիս ինչպես <b>Քագրևանդի</b> , այնպես էլ <b>Քասենի, Կարսի, Կաղզվանի</b> և ողջ <b>Երասխաձորի</b> հայերը: Մոտակա <b>Խոփուզ</b> քրդաբնակ գյուղի մոտ գտնվել էին հայկական եկեղեցու մնացորդներ և հնագիտական բազմաթիվ գտածոներ: <b>Մոլլա-Մուլեյմանը</b> գավառի առավել խոշոր բնակավայրերից էր՝ 1914 թ. ավելի քան 1700 հայ բնակչով:
14	Շամիան			
15	Չըլկանի (Քառասնակն)	Սբ Աստվածածին	1	Դպրոցը՝ <b>Թորգոմյան</b> : Գյուղում պահվել է ձեռագիր: Դեպի հարավ՝ Արածանու ձախ ափին բարձրացող <b>Ղլիջգյաղուկ</b> լեռան հյուսիսային լանջին, գտնվում էր <b>Սբ Գևորգ</b> հայտնի ուխտավայրը՝ սրբացված <b>Լուսաղբյուրով</b> : <b>Չըլկանիի</b> շրջակայքում հանդիպում էին մի շարք երբեմնի հայկական գյուղեր, ուր 19-րդ դ. վ.-20-րդ դ. սկ. դեռ երևում էին հայկական կյանքի բազմաթիվ հիշատակներ. 1. <b>Դավո</b> կամ <b>Դավոն</b> (մատուռ և տապանաքարեր, որոնց մի մասը տարվել էր <b>Թոփրախաղալ</b> տեղափոխված բնակիչների կողմից): 2. <b>Համզրկան</b> : 3. <b>Հաշտո</b> (ժամանակին՝ <b>Չըլկանիի</b> գոմը կամ «թաղը», որը չի բացառվում, որ նույնական լինի պատմական <b>Աշտարակաց գյուղի</b> հետ, ուր ծնվել է <b>Ամենայն Հայոց կաթողիկոս Ներսես Բ-ն</b> , 548-557): 4. <b>Ղազի</b> կամ <b>Ներքին Ղազուզեղ</b> (ավերակ եկեղեցի, գերեզմանատուն): 5. <b>Միրանցի</b> կամ <b>Միրանկի</b> (բնակվել են կաթոլիկ հայեր, որոնք ունեցել են եկեղեցի): 6. <b>Չուրուկ (Չուռուկի գեղ</b> , ավերակ եկեղեցի և գերեզմանատան հետքեր): 7. <b>Քոլու</b> կամ <b>Քյոլիզեղ (Արածանու</b> ձախ ափին):
16	Ֆրանկ-Իրիցու գեղ (Սև Իրիցուգեղ)	Սբ Աստվածածին (հայ-կաթողիկե)	1	Գյուղից արմ գտնվող բլրի ստորոտին գտնվում էր « <b>Սահակ իշխանի այվան</b> (պալատ)» կոչվող հնավայրը, որը ոմանք կապում էին պարսկական գերությունից վերադարձված <b>Սբ Խաչափայտի</b> (628 թ.), իսկ ոմանք էլ՝ <b>Սբ Սահակ Պարթևի</b> անվան հետ: Հարևան <b>Վերանցիկ (Ֆերան, հայաթափվել է 19-րդ դ. վերջին), Մամրդան (Մարման)</b> և <b>Քարձոր</b> կամ <b>Քարմձոր</b> գյուղերը նախկինում հայաբնակ են եղել: Վերջինիս գերեզմանատունը պահպանվել է մինչև 19-րդ դ. 80-ական թթ.:

## 8. Դութաղի (Անթար) գավառ

**Դութաղի** կամ **Անթարի (Անտափ)** գավառը գրավում էր **Բայազետի սանջակի** արևմտյան, մասամբ հարավ-արևմտյան մասը՝ տարածվելով **Արածանու** 2 ափերին: Սահմանակից էր հյուսիսից, **Շեռյանի (Բագրևանդի)** լեռներով՝ **Ղարաքիլիսայի** և **Ալաշկերտի գավառներին**, արևելքից, **Ծաղկանց** լեռնաշղթայի հյուսիսային ճյուղավորումներով՝ նույն **Ղարաքիլիսային**, մասամբ՝ **Արձեշի գավառին (Վանի նահանգ)**, արևմուտքից, **Արածանու** աջակողմյան **Ալմալուղերե** (թրք. «խնձորուտի գետ») կամ **Տվարածատափ** վտակի ձորահովտով և **Խաթավին** լեռնազանգվածի արևելյան ստորոտով՝ **Մանազկերտի գավառին (Բիթլիսի նահանգ)**: Հարավում **Դութաղի գավառի** տարածքն աստիճանաբար նեղանում և խորանում էր **Բիթլիսի** ու **Վանի նահանգների** մեջ: Գավառը կազմված էր 2 հատվածից (համանուն կենտրոններով). հյուսիսային՝ **Բուն Դութաղ**, և հարավային՝ **Բաղնոց (Պատնոց)**: Նման սահմաններում այս վարչամիավորը ձևավորվել է 19-րդ դ. 70-80-ական թթ., երբ **Մանազկերտի** հյուսիսարևելյան հատվածը գրավող **Արածանու** ձախակողմյան **Փաղիշա(հ)** կամ **Բաղիշան** (հյր. **Արքայաջուր** գետանունից) վտակի միջին հովիտում գտնվող **Բաղնոցի գյուղախումբը** միացվեց էրզրումի նահանգին: Գավառի կենտրոնը **Դութաղ** ավանն էր, որը ժամանակին խոշոր և զուտ հայաբնակ բնակավայր էր՝ կազմված երկու, իրար մոտ գտնվող **Մեծ** և **Փոքր** մասերից («թաղերից»): Սակայն 18-րդ դ. ենիչերիների և գավառ թափանցած վաչկատուն քրդերի վայրագությունների հետևանքով տեղի հայ բնակչությունը կոտորվեց և ցրվեց (**Փոքր Դութաղն** ընդհանրապես ամայացավ): Հայերը կրկին **Դութաղում** վերահաստատվեցին միայն 19-րդ դ. վերջին, երբ այն արդեն բնակեցվել էր Կարսի մարզից տեղափոխված թյուրքախոս **ղարափափախներով**: 1914 թ. այն ուներ շուրջ 100 հայ բնակիչ (10-12 տուն): Քոչվորական ցեղերի տեղաշարժերն ընդհանրապես խիստ բացասաբար են անդրադարձել **Դութաղի գավառի** ազգային նկարագրի վրա: Դեռ 18-րդ դ. 60-ական թվականներից սկսված և մի քանի տասնամյակ տևած քուրդ բեկերի միջցեղային ընդհարումները գրեթե ամբողջությամբ ամայացրեցին ո՛չ միայն **Դութաղի** ու **Բաղնոցի**, այլև հարևան **Մանազկերտի** և **Խնուսի** տասնյակ հայկական բնակավայրեր: **Դութաղի գավառի** հայաթափումը շարունակվեց նաև հետագայում, մասնավորապես՝ 1829-1830 թթ. արևմտահայերի մեծ գաղթի ժամանակ: Արտագաղթի գլխավոր պատճառներից մեկն էլ տխրահռչակ «**ղշլաղի**» համակարգն էր, որը քոչվորներին իրավունք էր վերապահում իրենց ընտանիքներով ու հոտերով ձմռան ամիսներն անցկացնել գյուղերում՝ ի հաշիվ հայ բնակչության: 1830-ական թթ. սկզբից օսմանյան իշխանությունների կողմից լքված բնակավայրերը հետևողականորեն սկսեցին վերաբնակեցվել գերազանցապես **հայդարան** և **սիպկի** ցեղերի քրդերով: 1877-1878 թթ. ռուս-թուրքական հերթական պատերազմից հետո **Կարսի մարզի** տարածքից որպես «մուհաջիր» (արաբ.-թրք. muhacir՝ «վերաբնակիչ, գաղթական») **Դութաղ-Անթարի** 15 գյուղերում վերաբնակեցվեցին նաև **ղարափափախ** թուրքեր: Հետևանքներն աղետալի էին: Եթե որոշ տվյալներով 18-րդ դ. վերջին գավառի նստակյաց բնակչությունը բացառապես կազմում

էին հայերը, ապա 1830-ական թթ. նրանք կազմում էին արդեն 50 %-ը: 1853-1856 թթ. **Ղրիմի պատերազմի** տարիներին **Բուն Դութաղը** լիովին հայաթափվեց, իսկ **Բաղնոցի** հատվածում պահպանվեց ընդամենը 3-4 գյուղ: **Դութաղի** վերջնական «քրդացումը» իր ավարտին հասավ «համիդիեների» ստեղծումով, որի հետևանքով 19-րդ դ. կեսերից Կենտրոնական Հայաստան ներթափանցած քրդական ցեղերը վերջնականապես անցան նստակեցության:

Պետք է նշել, սակայն, որ 1880-1890-ական թթ. Վանի, Բիթլիսի, նաև Երզրումի նահանգների մի շարք գավառներից սկսվեց հարյուրավոր հայկական ընտանիքների ներհոսք դեպի **Դութաղ-Անթաբի**, և, ընդհանրապես՝ **Բայազետի սանջակի** տարբեր բնակավայրեր: Դրա շնորհիվ գավառի շուրջ 3 տասնյակ բնակավայրեր կրկին վերահայացան, և 1914 թ. հայ բնակչության թիվը հասնում էր 4300-ի (շուրջ 30-35 %): **Դութաղ-Անթաբի** հայ բնակչությունը զգալիորեն տուժեց 1914-1915 թթ.: Առանձին գյուղերում տեղ գտան զանգվածային կոտորածներ: Այսպես, միայն **Բաղնոցում** զոհերի թիվն անցնում էր 160-ից, իսկ **Գրագոմում**՝ 60-ից: Գտնվելով ռուսական բանակի պատերազմի իրավունքով գրավյալ տարածքում, **Դութաղ-Անթաբը** հայաբնակ մնաց մինչև 1918 թ., երբ թուրքական բանակի հակահարձակումը հայաթափեց նաև այս գավառը:

#	Բնակավայր	Եկեղեցի	Դպրոց	Այլ տեղեկություններ
1	Ամմար (Մամար)			Հանդիպում էին հայկական տապանաքարեր:
2	Արարալի			
3	Բաղնոց (Պատնոց, Բատնոց)	Սբ Աստվածածին (Սբ Ստեփաննոս)	1	Դպրոցը՝ <b>Պարոյրյան: Բաղնոցում</b> պահպանվել էին մի քանի վանքերի և եկեղեցիների ավերակներ: Դրանցից մեկի անունը հայտնի է 14-րդ դ. ձեռագիր հիշատակարանից՝ <b>Սբ Գրիգոր</b> («ընդ հովանեա Սրբոյ Գրիգորի և Սրբոյ Յակոբայ»): Նշանավոր է 2 կմ հս գտնվող <b>Ազնավուր-թեփե</b> հնավայրը (համանուն բլրի վրա), ուր պահպանվել են <b>Վանի թագավորության</b> դարաշրջանի ամրոցներ՝ սեպագիր արձանագրություններով: Գավառի առավել խոշոր բնակավայրերից էր՝ 1914 թ. 150-160 տուն հայ բնակչությամբ (1200 բն.):
4	Բարդավ (Իրրբավ)			
5	Գրագոմ (Կրագոմ)	Սբ Ստեփաննոս	1	Հայ եկեղեցու թեմական բաժանման համաձայն՝ <b>Արձեշի գավառի (Վանի նահանգ)</b> կազմում:
6	Դերիկ (Դերեկ)			Պահպանվել էր կամարակապ վանք ( <b>Դերիկի վանք</b> ), որը գործել է մինչև 19-րդ դ. 50-ական թթ. (գյուղանունը՝ քրդերեն <b>Derike</b> , նշանակում է «վանքի գյուղ»): Ամփոջական հարևանությամբ գտնվող <b>Բրջո</b> կամ <b>Բրջոք</b> գյուղում դեռ 1880-ական թթ. հանդիպում էին հայկական տապանաքարեր:
7	Դերիկ, Ներքին			
8	Դութաղ (Թութակ), Մեծ			Կար <b>Թուխ Սանուկ</b> ուխտատեղի: Պահպանվել էին բերդապարսպի ավերակներ:
9	Զիարեթ			
10	Թոփե			Գյուղի մոտ կար ուխտատեղի, որը յուրացվել էր եկվոր քրդերի կողմից:

11	Լիճ			Մոտակայքում պահպանվել է <b>Վանի թագավորության</b> ժամանակաշրջանի ամրոց:
12	Խանիկ (Խանրք)			Պահպանվել էին ընդարձակ հայկական գերեզմանատան ավերակներ: Ավանդության համաձայն՝ գյուղում են գտնվել հարևան <b>Դերիկի վանքի</b> միաբանների բնակելի խցերը:
13	Խրքասոր			
14	Խուննրք (Հոնի)			
15	Կալո			
16	Կուրբկ (Կուրիկ, Խուրբկ)			Պահպանվել էին հայկական մենաստանի մնացորդներ, մատուռ և տապանաքարեր:
17	Հոխան (Օխան)			
18	Ղանլիչայ (Կայնրջա)			
19	Ղարաղու (Խարախու)			
20	Ղարղալըղ (Խարղալըղ), Ներքին			Հարևան <b>Ղարաղաջ</b> (թրք. karaağac-«սև ծառ») գյուղի մոտակա ժայռերին պահպանվել էին սեպագիր արձանագրություններ: Ավելի հարավ՝ <b>Քեսուկ (Կեսիկ)</b> գյուղի մոտ՝ <b>Արածանու</b> վրա, գոյություն ունեն քարե կամուրջ:
21	Ղարղալըղ (Խարղալըղ), Վերին			Շուրջ 5-6 կմ հարավ՝ <b>Խրբե-Կեսան (Կեզան)</b> գյուղի մոտ, հայտնաբերվել էին հնավայր և արձանագրություններ (հավանաբար՝ սեպագիր):
22	Ղզըղայա (Խզըլխայա)	Սբ Աստվածածին	1	Դպրոցը՝ <b>Վահագնյան</b> :
23	Սաթար			
24	Մոլլա-Շամդին (Մալաշամդին)			Հարևան <b>Խունդին</b> գյուղում, ըստ ավանդության, գտնվել է <b>Դերիկի վանքի</b> դպրանոցը (գյուղանունը բացատրվում է քրդերենով xûndîn-«կարդացող»):
25	Սըլան			
26	Մոլլա-Հասան (Մալահասան)			
27	Մուսիկ			
28	Նաղարշեյխ			Պահպանվել էին հայկական տապանաքարեր, նաև՝ կամուրջ: <b>Նաղարշեյսից</b> 12-15կմ հս-արևմուտք՝ <b>Ալմայուղերե</b> կամ <b>Տվարածատափ</b> գետի միջին հովտում գտնվում <b>Ղարաջան (Խարաջան)</b> երբեմնի հայաբնակ ավանը, որը 19-րդ դ. 20-ական թթ. գավառի առավել խոշոր բնակավայրերից էր (ըստ չափազանցեված տեղեկությունների՝ մինչև 500 տուն հայ): <b>Ղարաջանը</b> հայաբնակ էր մինչև 1853-1856 թթ. <b>Ղրիմի պատերազմը</b> , երբ տեղի հայերը վերջնականապես տեղափոխվել են այլևայլ վայրեր (մասամբ՝ <b>Ալաշկերտի գավառի Խասուուր</b> գյուղ): Գյուղում պահպանվել էր 4 ավերակ եկեղեցի: Մոտակայքում մինչև 1880-ական թթ. կանգուն էր <b>Սբ Հովհաննես</b> ուրույն ճարտարապետությամբ կառուցված վանքը, որը հիմնիվեր կործանվեց եկվոր քրդերի կողմից: <b>Ղարաջանից</b> մի փոքր արլ գտնվող <b>Կալի</b> կամ <b>Կալե</b> գյուղում կար կիսավեր եկեղեցի:
29	Շամե			



30	Պոսոն (Բարուն)			
31	Ջանավվերդի (Ջաբալ- վերդի)			
32	Մնջան (Մնջո)			
33	Քոշկ	Սբ Գևորգ		
34	Օզոյի (Հասուններ)			

Summary

**HISTORICAL AND DEMOGRAPHIC IMAGE OF WESTERN ARMENIA ON THE EVE OF THE ARMENIAN GENOCIDE**

Part four: eastern and southern provinces of Erzurum vilayet

Gegham M. Badalyan

**Keywords** – Basen, Tortum, Nariman, Hınıs, Kehi, sanjak of Bayazet, Bayazet city, Artsap, Bagavan, Karakilisa, Alashkert, Dutagh-Antab.

Continuing the series devoted to historical geography and demography of Western Armenia, we present to the reader the eastern and southern provinces of Erzurum vilayet – Basen, Tortum, Nariman or Mamrvan, Hınıs, Kehi (all in the central sanjak of Erzurum), as well as the town of Bayazet and the homonymous province, Diadin, Karakilisa , Alashkert and Dutah or Antab (all as part of the 3rd sanjak of the province – Bajazet). Armenians were driven away from some of the aforementioned provinces almost entirely. The persecution of the Armenian population began during the Ottoman-Persian wars in the 16–17 centuries. Only Shah Abbas I organized in 1604–1605 the migration of Armenians in many eastern provinces of Western Armenia, including in all administrative units, which are discussed in this article: About 60,000 people were expelled in the Ararat region, and then driven away to the depth of the Persian Empire. This process continued in the 18th century and in the first 30 years of the 19th century. Nevertheless, the process of the expulsion of Armenians from their historical homeland has reached truly catastrophic levels after the conquest of the Eastern Armenia from the Russian Empire. All three Russian-Turkish wars of the 19th century (1828–1829, 1854–1856 and 1877–1878) have had terrible consequences for those regions. Among these violent expulsions stands out particularly the big migration of Western Armenians in the period of 1829–1830, when only from sanjak Bajazet more than 2,500 families have been displaced mainly in Sevan basin, as well as in Surmalu, in eastern Chirac and other eastern provinces, as a result of which, Bajazet and many other villages and settlements were emptied. The demographic situation has changed to the detriment of Armenians also in Basen, Tekman (at the beginning of the 20th century was the northern part of the province Xınıs)

in Tortum and Nariman–Mamrvan. It is in those times that ethno–demographic picture of Central Armenia was completely distorted. Immediately after the forced relocation of Armenians, Kurdish tribes began to settle in areas, which was strongly encouraged by the Turkish authorities and marked the beginning of a gradual “kurdization” of Western Armenia. As a result of such relocations, the Armenians, and, naturally, their ratio has been declining. In addition, in 1877 the city of Bajazet and many villages of the sanjak have been attacked by Kurdish brigands of fanatical Sheikh Jaleddin, who was supported by the Turkish military authorities. During the robbery, the local Armenian population was almost completely destroyed (number of victims exceeded 2200). In fact, this should be considered as a precedent of the Armenian Genocide committed in 1890 by the bloody Sultan Abdul–Hamid II. However, among those provinces there are also some, where in spite of the Turkish policy of destruction, Armenian population could preserve their ethnic Armenian territory and numerical superiority until the Genocide. We are talking primarily about Hınıs and Kehi. The Armenian population of Basen was also quite significant.

Резюме

## **ИСТОРИКО–ДЕМОГРАФИЧЕСКИЙ ОБЛИК ЗАПАДНОЙ АРМЕНИИ НАКАНУНЕ ГЕНОЦИДА АРМЯН**

Часть четвертая: восточные и южные провинции  
Эрзерумского вилайета

Гегам М. Бадалян

**Ключевые слова** – Басен, Тортум, Нариман, Хыныс, Кехи, санджак Баязета, город Баязет, Арцап, Багаван, Каракилиса, Алашкерт, Дутах–Антаб.

Продолжая серию посвященную исторической географии и демографии Западной Армении, представляем вниманию читателя восточные и южные провинции Эрзерумского вилайета – Басен, Тортум, Нариман или Мамрван, Хыныс, Кехи (все в центральном санджаке Эрзерума), а также город Байазет и одноименная провинция, Диадин, Каракилиса, Алашкерт и Дутах или Антаб (все в составе 3–го санджака провинции Баязет). Из некоторых армяне были изгнаны практически полностью по масштабам Западной Армении. Гонения армянского населения упомянутых провинций начались еще во времена османско–персидских войн 16–17 вв. Один только Шах Аббас I организовал в 1604–1605 гг переселение армян во всех административных единицах, которые рассмотрены в данной статье: около 60000 человек были изгнаны в Араратскую область, а затем в глубины Персидской империи. Этот процесс продолжался в 18–м веке и в первые 30 лет 19–го века. Тем не менее, процесс изгнания армян из исторической родины достиг поистине катастрофического уровня после завоевания части Восточной Армении со

стороны Российской империи. Все три русско-турецкие войны 19-го века (1828-1829, 1854-1856 и 1877-1878) имели ужасные последствия для этих регионов. Особенно выделяется большая миграция западных армян в период 1829-1830, когда только из санджака Баязет более 2500 семей были перемещены в основном в Севанский бассейн, а также в Сурмалу, восточный Ширак. В итоге Баязет и десятки сел и поселков были опусташены.

Демографическая ситуация изменилась в ущерб армянам также в Басене, Текмане ( в начале 20-го века был северной частью провинции Хинис), в Тортуме и Нариман-Мамрване. Именно с этих времен этнодемографическая картина Центральной Армении начала полностью искажаться. Сразу же после насильственного переселения армян курдские племена начали обосновываться на их территориях. Это поощрялось турецкими властями и положило начало постепенной “курдизации” Западной Армении. В результате таких переселений количество армян, и, естественно, их соотношение постоянно снижалось. Кроме того, в 1877 году город Баязет и многие населенные пункты санджака были подвергнуты нападениям шейха Джалаледдина, которого открыто поддержали турецкие военные власти. Во время разбоев местное армянское население было практически полностью уничтожено (число жертв превосходило 2200). Это, фактически, следует рассматривать как прецедент массовой резни армян совершенного в середине 1890-х годов кровавым султаном Абдул-Хамидом II. Тем не менее, среди представленных провинций встречаются и такие, где армянское население смогло вплоть до Геноцида сохранить свою этническую территорию и численное превосходство, хотя и в искаженной форме. Речь идет в первую очередь о Хынысе и Кехи. Значительным было также и армянское население Басена.

ՀԱՅԿԱԿԱՆ

Հ (ԺՊ) ԳՄՐԻ, ԵՐԿԼ 1 (53) ԽՈՒՆԻՍԻԱՐ-ՆՅՐՐԻ, 2016

ՎԼՎ ԽԱՆԿԱԽԱՅԻՐԱԿԱՆ ԽԱՆՐԻԿԱ